



เทวาลัย

สานสายใยชาวอักษร



ปีที่ ๔ ฉบับที่ ๗ วันที่ ๑๗ กุมภาพันธ์ ๒๕๕๕



ข่าวจากฝ่ายวิรัชกิจ

นิสิตแลกเปลี่ยนจากมหาวิทยาลัยเจิงตู ได้รับรางวัลรองชนะเลิศการประกวดสุนทรพจน์

สมาคมนิสิตเก่าจุฬาลงกรณ์มหาวิทยาลัยในพระบรมราชูปถัมภ์ จัด “การประกวดสุนทรพจน์ อุดมศึกษานานาชาติเฉลิมพระเกียรติพระบาทสมเด็จพระเจ้าอยู่หัว” เนื่องในโอกาสพระราชพิธีมหามงคลเฉลิมพระชนมพรรษา 7 รอบ 5 ธันวาคม 2554 ซึ่งด้วยพระราชทานสมเด็จพระเทพรัตนราชสุดาฯ สยามบรมราชกุมารี โดยมีศาสตราจารย์ ดร.คุณหญิงสุมณฑา กีระนันท์ อุปนายกสมาคมนิสิตเก่าจุฬาลงกรณ์มหาวิทยาลัย ผู้ช่วยศาสตราจารย์ ดร.พรทิพย์ พุกผาสุข ประธานคณะกรรมการดำเนินงาน และคุณหญิงปัทมา ลีสวัสดิ์ตระกูล ประธานกรรมการบริหารโรงแรมอโนมา กรุงเทพฯ และโรงแรมเฟลิกซ์ ริเวอร์แคว รีสอร์ท กาญจนบุรี ผู้สนับสนุนสถานที่และอาหาร ร่วมเป็นประธานในพิธีเปิดงาน



การประกวดสุนทรพจน์อุดมศึกษานานาชาติเฉลิมพระเกียรติพระบาทสมเด็จพระเจ้าอยู่หัว จัดเป็นครั้งแรก เมื่อวันที่ 11 กุมภาพันธ์ 2555 ณ โรงแรมอโนมา มีผู้เข้าประกวดจากสถาบันอุดมศึกษาไทยรวม 24 สถาบัน จาก 8 ชาติ ได้แก่ ประเทศอเมริกา เยอรมนี เกาหลีใต้ จีน ญี่ปุ่น ฟิลิปปินส์ กัมพูชา และเวียดนาม ผลปรากฏว่า นางสาวชูชวรา ฉิ่ง นักศึกษาจีนเอกวิชาวาษาไทย มหาวิทยาลัยเจิงตู ซึ่งเป็นนิสิตแลกเปลี่ยนที่คณะอักษรศาสตร์ จุฬาลงกรณ์มหาวิทยาลัย ได้รับรางวัลรองชนะเลิศ เงินรางวัล 10,000 บาท พร้อมโล่เกียรติยศ ผู้เข้าประกวดต้องแสดงสุนทรพจน์ในหัวข้อที่เตรียมตัวมา คือ “โครงการพระราชดำริทรงคิดค้น ช่วยปวงชนอยู่ดีกินดี” และหัวข้อการพูดแบบจับพลัด 3 นาที คือ “ความเพียรช่วยให้เกิดความสำเร็จ”



ข่าวจากภาควิชาศิลปการละคร

เทศกาลวัฒนธรรมฝรั่งเศส-ไทย (ลาเฟ็ต) ประจำปี 2555

ฯพณฯ นายจิลดาส์ เลอ ลีเดค เอกอัครราชทูตฝรั่งเศสประจำประเทศไทย เป็นประธานในการแสดงรอบปฐมทัศน์เอเชียตะวันออกเฉียงใต้ของกายกรรมสมัยใหม่ "อีเอโต้" ณ ศูนย์ศิลปการละครสดไอส์ พันธุมโกมล คณะอักษรศาสตร์ เมื่อวันที่ 9 กุมภาพันธ์ เนื่องในเทศกาลวัฒนธรรมฝรั่งเศส-ไทย (ลาเฟ็ต) ประจำปี 2555 ผู้ช่วยศาสตราจารย์ ดร.ประพจน์ อัครวิรุฬหการ คณบดีคณะอักษรศาสตร์ให้การต้อนรับ



หลังจบการแสดงทั้งสองท่านได้ร่วมฟังการเสวนาระหว่างศิลปิน นักวิจารณ์ และผู้ชม นอกจากถามคำถามศิลปินแล้ว ฯพณฯ นายจิลดาส์ เลอ ลีเดค ยังได้กล่าวขอบคุณจุฬาลงกรณ์มหาวิทยาลัยที่ได้ให้ความร่วมมือเป็นอย่างดีในการจัดการแสดงในเทศกาล "ลาเฟ็ต" มาเป็นปีที่ 2 ติดต่อกัน หลังจากการแสดงชุดนี้ คณะอักษรศาสตร์จะเป็นเจ้าภาพร่วมจัดการแสดงอีก 2 ชุดในเทศกาลศิลปะระดับชาตินี้ คือ ละครเวทีที่ว่าด้วยนาฏยศิลป์ไทยและนาฏยศิลป์ร่วมสมัยชุด "พิเชษฐ กลั่นชื่น และตัวผม" ซึ่งจะจัดแสดงเป็นครั้งสุดท้ายหลังจากเปิดแสดงมาแล้วทั่วโลก ในวันที่ 20-21 กุมภาพันธ์ 2555 และการแสดงนาฏยลีลาผสมเทคโนโลยีสมัยใหม่ชุด "ซิเนมาติก" ซึ่งจะจัดแสดงเป็นครั้งแรกในเอเชียตะวันออกเฉียงใต้ ในวันที่ 2-3 มีนาคม 2555 ณ ศูนย์ศิลปการละครสดไอส์ พันธุมโกมล อาคารมหาจักรีสิรินธร รายละเอียดเพิ่มเติม www.lafete-bangkok.com หรือ โทร.84802



ขอแสดงความยินดีกับบุคลากรคณะอักษรศาสตร์

ขอแสดงความยินดีกับผู้ที่ได้รับเหรียญประธานอาสาเพื่อนฝูง (ภษา) จากการช่วยเหลือหาอาหารและจัดส่งให้ผู้ประสบอุทกภัย เมื่อวันที่ 1 ธันวาคม 2554 ณ หอประชุมจุฬาลงกรณ์มหาวิทยาลัย มีรายนามดังนี้

1. น.ส.กัญยารัตน์ อภิรักษ์สกุล
2. นายฉลอง แสงสิริวิจารณ์
3. นายทวินพัชร จันทาโก
4. นายธนากร น้อยคำสิน



ข่าวจากภาควิชาวรรณคดีเปรียบเทียบ

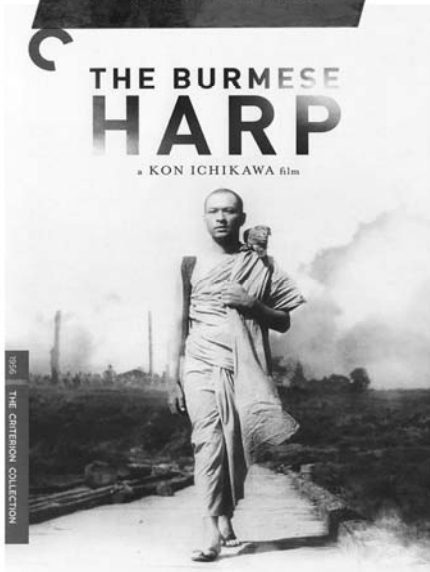
ชมรวมวรรณคดีเปรียบเทียบ
ขอเชิญชมภาพยนตร์ในโครงการ

อาเซียน ผ่านแผ่นฟิล์ม

ห้อง 708 อาคารบรมราชกุมารี
เวลา 11:00 - 13:00 น. ในวันดังต่อไปนี้



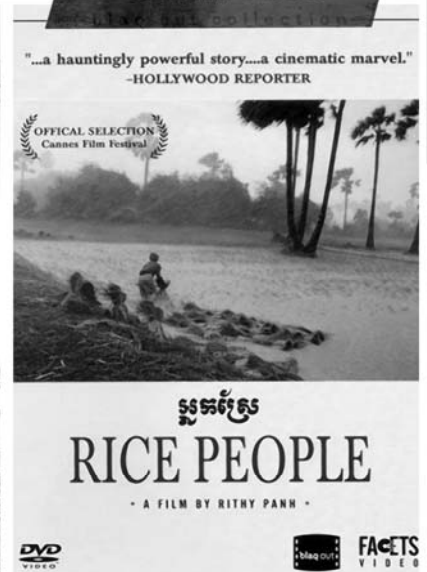
20 ก.พ. 2555



27 ก.พ. 2555



5 มี.ค. 2555



(มีการเสวนาหลังชมภาพยนตร์โดยอาจารย์ผู้ทรงคุณวุฒิ)



ข่าวจากภาควิชาบรรณารักษศาสตร์

พิธีรับมอบเงินสมทบทุน ศาสตราจารย์สุทธิลักษณ์ อัมพันวงศ์

เมื่อวันจันทร์ที่ 23 มกราคม 2555 นายแพทย์สุรพงศ์ อัมพันวงศ์ รองประธานเจ้าหน้าที่บริหารกลุ่มงานการแพทย์และธุรกิจต่างประเทศ เครือโรงพยาบาลพญาไท ได้มอบเงินสมทบทุนศาสตราจารย์สุทธิลักษณ์ อัมพันวงศ์ จำนวน 478,000 บาท (สี่แสนเจ็ดหมื่นแปดพันบาทถ้วน) เพื่อให้ภาควิชาบรรณารักษศาสตร์จัดสรรเป็นค่าใช้จ่ายในการส่งเสริมการศึกษา วิจัย ตู๋งาน ฝึ่กอบรม และประชุม สัมมนาทางด้านบรรณารักษศาสตร์และสารนิเทศศาสตร์ของคณาจารย์ รวมทั้งเพื่อจัดพิมพ์เผยแพร่ผลงานและเผยแพร่องค์ความรู้ทางด้านบรรณารักษศาสตร์และสารนิเทศศาสตร์ ณ ห้องประชุมศาสตราจารย์กิตติคุณสุทธิลักษณ์ อัมพันวงศ์ ชั้น M1 อาคารมหาจักรีสิรินธร โดยมีผู้ช่วยศาสตราจารย์ ดร.ประพจน์ อัครวิรุฬหการ คณบดีคณะอักษรศาสตร์ เป็นผู้รับมอบ ในกาณ์นี้ คณาจารย์ภาควิชาบรรณารักษศาสตร์ และบรรณารักษ์จากศูนย์วิทยทรัพยากร จุฬาลงกรณ์มหาวิทยาลัย ร่วมเป็นเกียรติในพิธีดังกล่าวด้วย





ข่าวจากโครงการเผยแพร่ผลงานวิชาการ



ชื่อเรื่อง ประมวลศัพท์เทคนิค: งานด้านฉลากและเวทีที่ผลิตนักศึกษาด้านการละครควรรู้

ผู้แต่ง กฤษรา (ซูไรมาน) วริศราภุริชา

ราคาปก 280 **ราคาจำหน่าย** 238

บทคัดย่อ

ประมวลศัพท์เทคนิค: งานด้านฉลากและเวทีที่ผลิตนักศึกษาด้านการละครควรรู้ ศัพท์ทางการละครทุกแขนง มีพื้นฐานมาจากภาษาอังกฤษเป็นส่วนใหญ่ การรอบรู้ศัพท์พื้นฐานเหล่านี้เป็นอย่างดี จะช่วยพัฒนาและบูรณาการบทเรียนในส่วนอื่นๆ ให้ได้บรรลุเป้าหมายอย่างง่ายดาย อันเนื่องมาจากความเข้าใจบนพื้นฐานเดียวกัน เนื้อหาสาระของประมวลศัพท์เทคนิคนี้ เกี่ยวเนื่องมาจากหนังสืองานฉลากละคร 1 งานฉลากละคร 2 งานฉลากละคร 3 และการออกแบบฉลาก ที่ใช้ประกอบการเรียนการสอนด้านการออกแบบฉลากและการสร้างฉลากมาตั้งแต่ปี พ.ศ.2532 จนถึงปัจจุบัน ประกอบด้วยเนื้อหาสาระที่เป็นคำศัพท์เกี่ยวกับการออกแบบฉลาก การสร้างฉลาก และงานด้านเทคนิคสำหรับเวที ซึ่งมีภาพประกอบที่นำมาจากสื่ออินเทอร์เน็ตและนิตยสารต่างๆ รวมทั้งที่ร่างขึ้นเองส่วนหนึ่ง เพื่อให้เข้าใจคำศัพท์นั้นๆ ได้อย่างกระจ่างชัดเป็นแบบเดียวกัน ทำให้สามารถสื่อสารกันในวงการแสดงละครเวทีอย่างเป็นเอกภาพและสอดคล้องกัน คำไต่ที่ยากแก่การหาภาพประกอบก็จะบรรยายอย่างละเอียดเพื่อให้เกิดความเข้าใจในที่สุด



ชื่อเรื่อง วารสารอักษรศาสตร์ ปีที่ 39 ฉบับที่ 1

ราคาปก 120 ราคาจำหน่าย 120

ชื่อบทความ / ผู้แต่ง

1. "สยบหญิง" (The Subjection of Women): ขบถทางความคิดสังคมนิยมวิพากษ์ / เนื่องน้อย บุญเนตร
2. การศึกษาแผนใหม่สำหรับสตรีในเยอรมนีตั้งแต่ทศวรรษ 1870-1960 / ภาววรรณ เรืองศิลป์
3. นักเขียนสตรีอเมริกันกับอุดมศึกษา: ผลงานของซิลเวีย แพล็ทซ์ และจอยซ์ แครอล โอตส์ / พจี ยูวชิต
4. การเข้าสู่ระบบอุดมศึกษาของสตรีอังกฤษ / คารินา โชติรวี
5. มรรคาแห่งปัญญา: สตรีจีนกับการเข้าสู่การศึกษาสมัยใหม่ / พัชนี ตั้งยีนยง
6. การศึกษาของสตรีญี่ปุ่น: ภายหลังการรับวัฒนธรรมจีนถึงต้นศตวรรษที่ 20 / ชมนาด ศีตีสาร
7. กว่าจะถึงอุดมศึกษา: การศึกษาของสตรีไทยสมัยปฏิรูป / สุวดี ธนประสิทธิ์พัฒนา



ใครทำอะไร ที่ไหน

✉ รองศาสตราจารย์สุรภีพรรณ ฉัตรภรณ์ ภาควิชาภาษาอังกฤษ ได้รับเชิญเป็นผู้ทรงคุณวุฒิทางด้านวรรณคดีภาษาอังกฤษ วิทยากรเนื้อหาบรรยายวิชาวรรณคดีภาษาอังกฤษของหลักสูตรศิลปศาสตรบัณฑิต สาขาวิชาภาษาอังกฤษ คณะศิลปศาสตร์ มหาวิทยาลัยมหิดล ระหว่างวันที่ 1 กันยายน 2554 ถึงวันที่ 29 กุมภาพันธ์ 2555

✉ รองศาสตราจารย์สุรภีพรรณ ฉัตรภรณ์ ภาควิชาภาษาอังกฤษ ได้รับเชิญเป็นประธานจัดงานอ่านบทกวีนิพนธ์ "Joining Hands for Peace, Love and Harmony" ซึ่งเป็นการอ่านบทกวีนิพนธ์ โดยนักเขียนรางวัลซีไรต์ ประจำปี 2011 จาก 8 ประเทศ ได้แก่ ประเทศบรูไนดารุสซาลิม อินโดนีเซีย ลาว มาเลเซีย ฟิลิปปินส์ สิงคโปร์ เวียดนาม และไทย นอกจากนี้ยังมีกวีรับเชิญชาวไทย มาร่วมอ่านบทกวีนิพนธ์ด้วย งานจัดในวันที่ 14 กุมภาพันธ์ 2555 เวลา 17.00-21.00 น. ณ วังสวนผักกาด โดยมี.ร.ว.สุขุมพันธ์ บริพัตร เป็นประธานเปิดงานและเป็นเจ้าภาพงานเลี้ยงรับรอง

✉ ผู้ช่วยศาสตราจารย์สรศักดิ์ ประดิษฐ์พงษ์ สาขาภาษาอิตาเลียน ภาควิชาภาษาตะวันตก ได้รับเชิญจากสถาบันการต่างประเทศเทวะวงศ์วโรปการ กระทรวงการต่างประเทศ เป็นวิทยากรให้กับ เอกอัครราชทูต ณ กรุงโรม ทุกวันจันทร์ พุธ และศุกร์ เวลา 9.00-11.00 น. ณ กระทรวงการต่างประเทศ อาคารถนนศรีอยุธยา

✉ ผู้ช่วยศาสตราจารย์ ดร.พิมพ์ร่ำไพ เปรมสมิทธิ์ ภาควิชาบรรณารักษศาสตร์ ได้รับเชิญไปเสนอ บทความทางวิชาการ ในการประชุมนานาชาติ "Electronic Publications - 2012" โดยเสนอผลงานวิชาการ ในหัวข้อเรื่อง "Managing E-Resources at Chulalongkorn University" ระหว่างวันที่ 29 กุมภาพันธ์-2 มีนาคม 2555 ณ Pondicherry University ประเทศอินเดีย

คณะกรรมการประชาสัมพันธ์คณะอักษรศาสตร์

ส่งข่าวประชาสัมพันธ์ได้ที่ นางกัญญ์กนก สิงห์ฤกษ์ โทร. 84885 E – mail : artspr08@hotmail.com

สรุปผลการประเมินผู้บริหารคณะอักษรศาสตร์ ปีการศึกษา / ปีงบประมาณ 2554

จากแบบสอบถามที่ส่งไปให้อาจารย์ 155 ชุด และหัวหน้างาน 6 ชุด รวม 161 ชุด ระหว่าง 20 ธ.ค. 2554 – 20 ม.ค. 55 ได้รับคืนมา 104 ชุด คิดเป็นร้อยละ 64.6 มีผลการประเมินดังนี้

	มากที่สุด	มาก	ปานกลาง	น้อย	น้อยที่สุด	ค่าเฉลี่ย
ความพึงพอใจต่อผลการบริหารงานของคณะกรรมการบริหารคณะอักษรศาสตร์โดยรวม (N=100)	18	65	15	2		3.99

1. ศักยภาพ ความสามารถในการบริหาร และผลการปฏิบัติงาน	มากที่สุด	มาก	ปานกลาง	น้อย	น้อยที่สุด	ค่าเฉลี่ย
คณบดี (N=100)	44	47	7	2		4.33
รองคณบดีฝ่ายบริหาร (N=95)	29	49	14	2	1	4.07
รองคณบดีฝ่ายวางแผนฯ (N=94)	21	56	17			4.04
รองคณบดีฝ่ายวิชาการ (N=96)	20	58	14	3	1	3.96
รองคณบดีฝ่ายวิจัย (N=94)	30	54	8	1	1	4.17
รองคณบดีฝ่ายกิจการนิสิต (N=96)	27	58	11			4.17
รองคณบดีฝ่ายวิรัชกิจ (N=97)	27	54	14	1	1	4.07
รองคณบดีฝ่ายประกันคุณภาพ (N=93)	28	48	17			4.12
					เฉลี่ย	4.12

2. บริหารงานด้วยหลักธรรมาภิบาล (ปฏิบัติตามกฎระเบียบ มีคุณธรรม โปร่งใส)	มากที่สุด	มาก	ปานกลาง	น้อย	น้อยที่สุด	ค่าเฉลี่ย
คณบดี (N=100)	49	42	8		1	4.37
รองคณบดีฝ่ายบริหาร (N=95)	31	47	15	1	1	4.11
รองคณบดีฝ่ายวางแผนฯ (N=91)	32	49	10			4.24
รองคณบดีฝ่ายวิชาการ (N=94)	35	50	9			4.28
รองคณบดีฝ่ายวิจัย (N=94)	32	48	12	1	1	4.15
รองคณบดีฝ่ายกิจการนิสิต (N=93)	36	46	10	1		4.26
รองคณบดีฝ่ายวิรัชกิจ (N=92)	37	45	8	1	1	4.25
รองคณบดีฝ่ายประกันคุณภาพ (N=89)	34	48	7			4.30
					เฉลี่ย	4.24

3. การเปิดโอกาสให้มีส่วนร่วมในการบริหารจัดการ	มากที่สุด	มาก	ปานกลาง	น้อย	น้อยที่สุด	ค่าเฉลี่ย
คณบดี (N=92)	29	49	13		1	4.13
รองคณบดีฝ่ายบริหาร (N=89)	18	47	21	1	2	3.85
รองคณบดีฝ่ายวางแผนฯ (N=87)	15	45	26	1		3.85
รองคณบดีฝ่ายวิชาการ (N=88)	18	48	20	1	1	3.91
รองคณบดีฝ่ายวิจัย (N=88)	15	51	19	2	1	3.86
รองคณบดีฝ่ายกิจการนิสิต (N=89)	19	51	17	2		3.98
รองคณบดีฝ่ายวิรัชกิจ (N=87)	19	45	23			3.95
รองคณบดีฝ่ายประกันคุณภาพ (N=87)	14	54	19			3.94
เฉลี่ย						3.94

4. มีความตั้งใจ อุทิศเวลา และเสียสละ	มากที่สุด	มาก	ปานกลาง	น้อย	น้อยที่สุด	ค่าเฉลี่ย
คณบดี (N=98)	48	42	6	2		4.39
รองคณบดีฝ่ายบริหาร (N=95)	51	38	6			4.47
รองคณบดีฝ่ายวางแผนฯ (N=93)	42	40	11			4.33
รองคณบดีฝ่ายวิชาการ (N=96)	38	44	11	3		4.22
รองคณบดีฝ่ายวิจัย (N=95)	48	37	10			4.40
รองคณบดีฝ่ายกิจการนิสิต (N=95)	48	43	3	1		4.45
รองคณบดีฝ่ายวิรัชกิจ (N=92)	43	38	9	2		4.33
รองคณบดีฝ่ายประกันคุณภาพ (N=91)	44	40	7			4.41
เฉลี่ย						4.37

การแปลความค่าเฉลี่ย

4.51-5.00 พึงพอใจมากที่สุด

3.51-4.50 พึงพอใจมาก

2.51-3.50 พึงพอใจปานกลาง

1.51-2.50 พึงพอใจน้อย

1.00-1.50 พึงพอใจน้อยที่สุด

ผลการประเมินหัวหน้าภาควิชา

1. สักยภาพ ความสามารถในการบริหาร และผลการปฏิบัติงาน	มากที่สุด	มาก	ปานกลาง	น้อย	น้อยที่สุด	ค่าเฉลี่ย
หัวหน้าภาควิชาภาษาไทย (N=9)	7	1	1			4.67
หัวหน้าภาควิชาภาษาอังกฤษ (N=15)	9	5		1		4.47
หัวหน้าภาควิชาภาษาศาสตร์ (N=3)	2	1				4.67
หัวหน้าภาควิชาภาษาตะวันตก (N=12)	8	3	1			4.58
หัวหน้าภาควิชาภาษาตะวันออก (N=17)	7	7	2		1	4.12
หัวหน้าภาควิชาภูมิศาสตร์ (N=3)	1	2				4.33
หัวหน้าภาควิชาบรรณารักษศาสตร์ (N=6)		4	2			3.67
หัวหน้าภาควิชาศิลปการละคร (N=5)	1	2	1	1		3.60
หัวหน้าภาควิชาปรัชญา (N=9)	7	2				4.78
หัวหน้าภาควิชาวรรณคดีเปรียบเทียบ (N=5)	4	1				4.80
หัวหน้าภาควิชาประวัติศาสตร์ (N=1)		1				4.00
ศูนย์แปลฯ(N=1)	1					5.00

2. บริหารงานด้วยหลักธรรมาภิบาล (ปฏิบัติตามกฎระเบียบ มีคุณธรรม โปร่งใส)	มากที่สุด	มาก	ปานกลาง	น้อย	น้อยที่สุด	ค่าเฉลี่ย
หัวหน้าภาควิชาภาษาไทย (N=9)	7	1			1	4.44
หัวหน้าภาควิชาภาษาอังกฤษ (N=15)	7	4	3	1		4.13
หัวหน้าภาควิชาภาษาศาสตร์ (N=3)	2	1				4.67
หัวหน้าภาควิชาภาษาตะวันตก (N=12)	8	2	2			4.50
หัวหน้าภาควิชาภาษาตะวันออก (N=17)	9	8				4.53
หัวหน้าภาควิชาภูมิศาสตร์ (N=3)	2	1				4.67
หัวหน้าภาควิชาบรรณารักษศาสตร์ (N=6)		6				4.00
หัวหน้าภาควิชาศิลปการละคร (N=5)	1	2	2			3.80
หัวหน้าภาควิชาปรัชญา (N=9)	7	2				4.78
หัวหน้าภาควิชาวรรณคดีเปรียบเทียบ (N=5)	1	4				4.20
หัวหน้าภาควิชาประวัติศาสตร์ (N=1)		1				4.00
ศูนย์แปลฯ(N=1)	1					5.00

3. การเปิดโอกาสให้มีส่วนร่วมในการบริหารจัดการ	มากที่สุด	มาก	ปานกลาง	น้อย	น้อยที่สุด	ค่าเฉลี่ย
หัวหน้าภาควิชาภาษาไทย (N=9)	8				1	4.56
หัวหน้าภาควิชาภาษาอังกฤษ (N=15)	6	6	3			4.20
หัวหน้าภาควิชาภาษาศาสตร์ (N=3)	2	1				4.67
หัวหน้าภาควิชาภาษาตะวันตก (N=12)	7	3	2			4.42
หัวหน้าภาควิชาภาษาตะวันออก (N=17)	8	8			1	4.29
หัวหน้าภาควิชาภูมิศาสตร์ (N=3)	2	1				4.67
หัวหน้าภาควิชาบรรณารักษศาสตร์ (N=6)	2	4				4.33
หัวหน้าภาควิชาศิลปการละคร (N=5)	2	1	2			4.00
หัวหน้าภาควิชาปรัชญา (N=9)	7	2				4.78
หัวหน้าภาควิชาวรรณคดีเปรียบเทียบ (N=5)	1	3	1			4.00
หัวหน้าภาควิชาประวัติศาสตร์ (N=1)		1				4.00
ศูนย์แปลฯ(N=1)	1					5.00

4. มีความตั้งใจ อุทิศเวลา และเสียสละ	มากที่สุด	มาก	ปานกลาง	น้อย	น้อยที่สุด	ค่าเฉลี่ย
หัวหน้าภาควิชาภาษาไทย (N=9)	7	1			1	4.44
หัวหน้าภาควิชาภาษาอังกฤษ (N=15)	9	6				4.60
หัวหน้าภาควิชาภาษาศาสตร์ (N=3)	2	1				4.67
หัวหน้าภาควิชาภาษาตะวันตก (N=12)	6	6	1			4.75
หัวหน้าภาควิชาภาษาตะวันออก (N=17)	8	7	1		1	4.24
หัวหน้าภาควิชาภูมิศาสตร์ (N=3)	1	2				4.33
หัวหน้าภาควิชาบรรณารักษศาสตร์ (N=6)	2	4				4.33
หัวหน้าภาควิชาศิลปการละคร (N=5)	4		1			4.60
หัวหน้าภาควิชาปรัชญา (N=9)	7	2				4.78
หัวหน้าภาควิชาวรรณคดีเปรียบเทียบ (N=5)	4	1				4.80
หัวหน้าภาควิชาประวัติศาสตร์ (N=1)	1					5.00
ศูนย์แปลฯ(N=1)	1					5.00

ผลการสำรวจความพึงพอใจของบุคลากรและนิสิตที่มีต่อกระบวนการสนับสนุน ปีการศึกษา 2553

ตามที่มหาวิทยาลัยได้เคยขอให้อาจารย์ เจ้าหน้าที่และนิสิตทำแบบประเมินความพึงพอใจต่อกระบวนการสนับสนุนด้านต่างๆ ของคณะฯ และของมหาวิทยาลัย ปีการศึกษา 2553 โดยสำรวจความพึงพอใจของอาจารย์และบุคลากรในเดือน มีนาคม 2554 และสำรวจความพึงพอใจของนิสิตในเดือนมกราคม 2554 นั้น มหาวิทยาลัยได้ส่งสรุปผลการประเมินความพึงพอใจดังกล่าวมาให้ สรุปผลได้ดังนี้

แบบประเมิน												
การให้บริการ	ระดับความพึงพอใจที่มีต่อมหาวิทยาลัย					ไม่มีข้อมูล	ระดับความพึงพอใจที่มีต่อคณะ/สถาบัน/สำนัก/สำนักงาน					ไม่มีข้อมูล
	มากที่สุด	มาก	ปานกลาง	น้อย	น้อยที่สุด		มากที่สุด	มาก	ปานกลาง	น้อย	น้อยที่สุด	
งานแผนและงบประมาณ												
1. กระบวนการทำแผนและงบประมาณมีความเหมาะสม												
2. บุคลากรด้านงานแผนและงบประมาณให้คำปรึกษาและเสนอแนะข้อมูลที่ถูกต้อง ชัดเจน ตรงความต้องการด้วยความเต็มใจและกระตือรือร้น												
งานด้านการเงินและการคลัง												
3. กระบวนการในการเบิกเงิน เป็นไปด้วยความสะดวก รวดเร็ว มีประสิทธิภาพ												
4. บุคลากรด้านการเงินการคลังให้คำปรึกษาและเสนอแนะที่ถูกต้อง ชัดเจน ตรงความต้องการ บริการด้วยความเต็มใจและกระตือรือร้น												
งานพัสดุ												
5. กระบวนการในการจัดซื้อจัดจ้างพัสดุ ครุภัณฑ์ เป็นไปด้วยความสะดวกรวดเร็ว มีประสิทธิภาพ												
6. บุคลากรด้านการเงินการคลังให้คำปรึกษาและเสนอแนะที่ถูกต้อง ชัดเจน ตรงความต้องการ บริการด้วยความเต็มใจและกระตือรือร้น												

สรุปผลประเมินความพึงพอใจของ บุคลากร ที่มีต่อกระบวนการงานสนับสนุนใน คณะอักษรศาสตร์ ปี 2553

หัวข้อ	จำนวนผู้ตอบ*	กราฟแสดงสัดส่วนและค่าเฉลี่ยการให้คะแนนความพึงพอใจ					ระดับความพึงพอใจ	ลักษณะงานที่ได้ค่าเฉลี่ยความพึงพอใจสูงสุด (+) และน้อยที่สุด (-)	
		■ น้อยที่สุด	■ น้อย	□ ปานกลาง	□ มาก	■ มากที่สุด			
1. งานแผนและงบประมาณ	0	0 25% 50% 75% 100%					ไม่มี	+	ไม่ได้รับข้อมูลตอบกลับจากหน่วยงาน
2. งานการเงินและการคลัง	120	3.44					ปานกลาง	+	กระบวนการเบิกเงิน มีประสิทธิภาพ
								-	บุคลากรให้ข้อมูลและคำปรึกษาถูกต้อง ตรงกับความต้องการ
3. งานพัสดุ	45	3.46					ปานกลาง	+	บุคลากรให้บริการด้วยความเต็มใจ
								-	การบริการด้านพัสดุมีความรวดเร็ว และทันเวลา
4. งานกายภาพ	116	3.33					ปานกลาง	+	การจัดการภูมิทัศน์มีความเหมาะสม
								-	ที่จอดรถ เพียงพอต่อความต้องการ
5. งานรักษาความปลอดภัย และจราจร	109	3.47					ปานกลาง	+	พนักงานรักษาความปลอดภัย แต่งกายเรียบร้อย และความเต็มใจบริการ
								-	การจัดการสำรวจที่จอดรถโดยรปภ. มีความสะดวก รวดเร็ว
6. งานบุคคลและสวัสดิการ	44	3.56					มาก	+	บุคลากรด้านบริหารบุคคล ให้บริการด้วยความเต็มใจ
								-	บุคลากรด้านบริหารบุคคล ให้ข้อมูล/คำปรึกษา ถูกต้อง ตรงกับความต้องการ
7. งานหลักสูตร	9	3.81					มาก	+	*(1) ข้อ 1, ข้อ 11
								-	ระบบกำกับ ติดตาม และรายงาน มีความเหมาะสม และสะท้อนความเป็นจริง
8. งานทุนวิชาการ	32	3.65					มาก	+	บุคลากรให้บริการด้วยความเต็มใจ ยินดี และกระตือรือร้น
								-	กระบวนการเสนอขอทุนวิชาการ เป็นไปด้วยความสะดวก รวดเร็ว
9. งานบริหารงานวิจัย	9	4.47					มาก	+	ภาพรวมการให้บริการ สำหรับทุนภายในหน่วยงาน มีคุณภาพและประสิทธิภาพ
								-	การประชาสัมพันธ์แหล่งทุนและรายละเอียด หน่วยงานภายนอก ทั้งถึง

หมายเหตุ: * จำนวนผู้ตอบแบบสอบถามเป็นจำนวนที่สำรวจจากผู้ให้บริการโดยตรง

*(1) คุรยละเอียดของงานจากแบบประเมินความพึงพอใจของบุคลากรด้านหลักสูตร

สรุปผลประเมินความพึงพอใจของ นิสิต ที่มีต่อกระบวนการงานสนับสนุนใน คณะอักษรศาสตร์ ปี 2553

หัวข้อ	จำนวนผู้ตอบ*	กราฟแสดงสัดส่วนและค่าเฉลี่ยการให้คะแนนความพึงพอใจ					ระดับความพึงพอใจ	ลักษณะงานที่ได้ค่าเฉลี่ยความพึงพอใจสูงสุด (+) และน้อยที่สุด (-)	
		น้อยที่สุด	น้อย	ปานกลาง	มาก	มากที่สุด		ค่าเฉลี่ย	
1. งานทะเบียน	183						มาก	+	ข้อมูลตารางสอน ตารางสอบ ถูกต้อง และครบถ้วน
									-
2. ห้องเรียน	183						มาก	+	สภาพห้องเรียน สะอาด และเป็นระเบียบ
									-
3. ห้องสมุด	182						มาก	+	บรรยากาศ อาคารสถานที่ มีความสะดวก
									-
4. งานเทคโนโลยีสารสนเทศ	173						มาก	+	บุคลากร ให้คำปรึกษาที่ถูกต้อง ด้วยความเต็มใจ
									-
5. ข้อมูลสารสนเทศ/การให้คำปรึกษา/ทุน/การแนะแนว/การจัดหางาน	169						มาก	+	อาจารย์ที่ปรึกษาให้ความช่วยเหลือ ทั้งการเรียนหรือด้านอื่นๆอย่างเต็มใจ
									-
6. การรักษาความปลอดภัย และการจราจร	157						มาก	+	พนักงานรักษาความปลอดภัย แต่งกายเรียบร้อย และความเต็มใจบริการ
									-
7. โรงอาหาร/สถานที่ออกกำลังกาย/หอพัก/ระบบสาธารณูปโภค/ระบบป้องกันและระงับอัคคีภัย และอื่นๆ	165						ปานกลาง	+	สภาพโรงอาหาร มีความสะอาด ถูกสุขลักษณะ
									-

หมายเหตุ: * จำนวนผู้ตอบแบบสอบถาม เป็นจำนวนที่สำรวจจากผู้ใช้บริการโดยตรง