

การประเมินศักยภาพของที่อยู่อาศัยเพื่อการพัฒนาเป็นโฮมสเตย์ ในพื้นที่แหล่งท่องเที่ยว
เชิงเกษตร กรณีศึกษา พื้นที่แหล่งท่องเที่ยวเชิงเกษตร หมู่ที่ ๓ ตำบลคลองเขื่อน

อำเภอคลองเขื่อน จังหวัดฉะเชิงเทรา

โดย

ณัชชา ปิยวุฒิสกุล

การประเมินศักยภาพของที่อยู่อาศัยเพื่อการพัฒนาเป็นโฮมสเตย์ในพื้นที่แหล่งท่องเที่ยว
เชิงเกษตร กรณีศึกษา พื้นที่แหล่งท่องเที่ยวเชิงเกษตร หมู่ที่ ๓ ตำบลคลองเขื่อน

อำเภอคลองเขื่อน จังหวัดฉะเชิงเทรา

โดย

ณัชชา ปิยะฉิสกุล

รายงานนี้เป็นส่วนหนึ่งของรายวิชา ๒๒๐๕๔๑๒ SENIOR PROJECT IN GEOGRAPHY

ภาควิชาภูมิศาสตร์ คณะอักษรศาสตร์ จุฬาลงกรณ์มหาวิทยาลัย

ภาคเรียนที่ ๒ ปีการศึกษา ๒๕๕๖

กิตติกรรมประกาศ

ขอขอบพระคุณ อ.ดร.ฐิติรัตน์ บัณฑิตรุ่งกิจ อาจารย์ที่ปรึกษาโครงการ ที่กรุณาให้คำปรึกษา คำแนะนำ และการสนับสนุนตลอดการทำโครงการ รวมทั้งเป็นกำลังใจสำคัญที่ทำให้โครงการนี้ผ่านไปได้ด้วยดี หากไม่ได้ได้รับความช่วยเหลือจากอาจารย์โครงการนี้ก็ไม่อาจเสร็จสมบูรณ์ได้

ขอขอบพระคุณ คุณรัตนาวลัย ชันติจันฎาไชย หัวหน้าหน่วยงานมาตรฐานการท่องเที่ยวและคณะนักพัฒนาการท่องเที่ยวชำนาญการจากกรมการท่องเที่ยว ที่กรุณาให้คำแนะนำและกรุณาให้คะแนนมาตรฐานแต่ละปัจจัยของโครงการนี้ หากไม่ได้รับความอนุเคราะห์จากคุณรัตนาวลัยและคณะก็ไม่สามารถดำเนินโครงการนี้ต่อไปได้อีกเช่นกัน

ขอขอบพระคุณเจ้าหน้าที่องค์การบริหารส่วนตำบลคลองเขื่อน, กำนันสำเริง เนตรสาคร, ผู้ใหญ่บ้านสุขเกษม จูเจริญ, คุณลุงประสิทธิ์ และคณะกรรมการหมู่บ้านรวมทั้งผู้ทรงคุณวุฒิของหมู่บ้าน ที่กรุณาให้ความร่วมมือและให้คำแนะนำสำหรับข้อมูลในการดำเนินโครงการในครั้งนี้

ขอขอบพระคุณ เดวารีสอร์ทที่กรุณาให้ความรู้และข้อมูลเกี่ยวกับแหล่งท่องเที่ยวเชิงเกษตรรวมทั้งการดำเนินงาน รีสอร์ททควบคู่ไปกับการทำเศรษฐกิจพอเพียง และได้แนะนำข้อมูลพื้นฐานของ หมู่ ๓ ตำบลคลองเขื่อน อำเภอคลองเขื่อน จังหวัดฉะเชิงเทรา ทำให้ผู้ศึกษาได้ทราบว่าบริเวณแห่งนี้เป็นแหล่งท่องเที่ยวเชิงเกษตรที่ทรงคุณค่าของจังหวัดฉะเชิงเทราอีกแห่งหนึ่ง

ขอขอบพระคุณชาวบ้านหมู่ ๓ ตำบลคลองเขื่อน อำเภอคลองเขื่อน จังหวัดฉะเชิงเทรา ที่ให้ความร่วมมือในการทำแบบสอบถามของโครงการ รวมทั้งให้การต้อนรับผู้ศึกษาและครอบครัวเป็นอย่างดี

ขอขอบพระคุณคุณอาจารย์ ในภาควิชาทุกท่านที่สนับสนุนและให้ข้อเสนอแนะในการดำเนินงานมาโดยตลอด

ขอขอบพระคุณนางสาวทัตติมา วิเศษสุนัน นางสาวรณิดา นิยมศิลป์ที่คอยให้กำลังใจและให้การสนับสนุนในการดำเนินงาน และขอขอบพระคุณ นางสาวนพร โกมลสุรเดช ที่ให้คำแนะนำวิธีการทำแผนที่ ArcGIS Online เพื่อแสดงผลของโครงการ

ขอขอบพระคุณเพื่อนๆที่เรียนวิชา๒๒๐๕๔๑๒ SENIOR PROJECT IN GEOGRAPHY ที่คอยเป็นกำลังใจให้กันตั้งแต่เริ่มเรียนจนถึงวันสุดท้ายที่โครงการเป็นรูปธรรมที่สมบูรณ์และพร้อมที่จะนำเสนอคณาจารย์ในภาควิชาภูมิศาสตร์

ขอขอบพระคุณน้อง Roommate และเพื่อนๆหอใน ที่คอยให้กำลังใจในการดำเนินโครงการในครั้งนี้

ขอขอบพระคุณ คุณภูวรินทร์ สามเพชรเจริญที่คอยให้การสนับสนุนในทุกๆเรื่องรวมทั้งกำลังใจสำคัญในการดำเนินโครงการในครั้งนี้

และท้ายที่สุดบุคคลสำคัญในการดำเนินโครงการ ขอขอบพระคุณครอบครัวปิยวุฒิสกุลที่ให้การสนับสนุน คำปรึกษาและคำแนะนำในการทำโครงการในครั้งนี้ ตลอดจนพาไปลงพื้นที่จริงเพื่อเก็บข้อมูล ถึงแม้ว่าจะมีความยากลำบากในการลงพื้นที่ เช่น การเข้าถึงบ้านแต่ละหลังที่มีสุนัขเฝ้าบ้านอยู่นั้นเป็นสิ่งที่น่ากลัวมากเพราะบ้านแต่ละหลังสุนัขดุมากแต่ครอบครัวก็ยังคงให้การสนับสนุนเป็นอย่างดีจนได้ข้อมูลมาทำโครงการวิจัยอย่างครบถ้วน หากไม่ได้รับการสนับสนุนจากครอบครัวในวันนั้นก็ไม้อาจมีโครงการที่สำเร็จสมบูรณ์ด้วยดีในวันนี้ได้ ขอขอบพระคุณที่เป็นกำลังใจและพลังที่สำคัญทำให้ข้าพเจ้ามีกำลังใจทำโครงการวิจัยนี้ต่อไปจนสำเร็จ

ณัชชา ปิยวุฒิสกุล

ชื่อโครงการ การประเมินศักยภาพของที่อยู่อาศัยเพื่อการพัฒนาเป็นโฮมสเตย์ ในพื้นที่แหล่งท่องเที่ยว
เชิงเกษตร ทัศนศึกษา พื้นที่แหล่งท่องเที่ยวเชิงเกษตร หมู่ที่ ๓ ตำบลคลองเขื่อน อำเภอคลองเขื่อน
จังหวัดฉะเชิงเทรา

ผู้จัดทำโครงการ นางสาวณัฏชา ปิยะฉิสกุล

อาจารย์ที่ปรึกษา อ.ดร.จิตติรัตน์ บันบัวรุ่งกิจ

ปีการศึกษา ๒๕๕๖

บทคัดย่อ

การที่ประเทศไทยเป็นประเทศมีการทำการเกษตรที่ทุกภูมิภาคมีทรัพยากรทางธรรมชาติที่อุดม
สมบูรณ์เหมาะสมต่อการเกษตรกรรมและทรัพยากรด้านภูมิปัญญาความรู้ที่น่าสนใจจึงทำให้เกิดเป็นการ
ท่องเที่ยวเชิงเกษตรขึ้น การท่องเที่ยวเชิงเกษตรเป็นการท่องเที่ยวที่นักท่องเที่ยวสามารถเข้าไปเยี่ยมชมสถานที่
ที่มีทรัพยากรการเกษตร อีกทั้งยังสามารถท่องเที่ยวได้ตลอดทุกช่วงฤดูกาลจึงทำให้ในปัจจุบันนี้เริ่มเป็นที่นิยม
ในหมู่นักท่องเที่ยวที่รักธรรมชาติและต้องการแสวงหาความรู้ทางภูมิปัญญาชาวบ้านอีกด้วย ผู้ศึกษาจึงสนใจที่
จะศึกษาเกี่ยวกับการการท่องเที่ยวเชิงเกษตรบนพื้นที่หมู่ ๓ อำเภอคลองเขื่อน จังหวัดฉะเชิงเทรา ซึ่งเป็นพื้นที่อุดม
สมบูรณ์ไปด้วยแหล่งเกษตรกรรมขึ้นชื่อของจังหวัดฉะเชิงเทรา

จากการลงพื้นที่ศึกษาทำให้ผู้ศึกษาพบว่า ชาวบ้านในพื้นที่ศึกษามีความสนใจที่จะทำที่พักให้เป็น
โฮมสเตย์เนื่องจากว่ามีนักท่องเที่ยวเข้ามาเที่ยวตลอดช่วงฤดูกาลตลอดทั้งปี อีกทั้งนักท่องเที่ยวยังมีความ
ประสงค์ที่จะพักอาศัยในแหล่งท่องเที่ยวเชิงเกษตรแบบโฮมสเตย์จึงยิ่งเป็นแรงผลักดันให้ชาวบ้านมีความสนใจ
ที่จะปรับบ้านให้เป็นโฮมสเตย์ อย่างไรก็ตามการที่จะปรับบ้านให้เป็นโฮมสเตย์เพื่อรองรับนักท่องเที่ยวที่จะมี
แนวโน้มเพิ่มมากขึ้นในอนาคตได้นั้นจำเป็นที่จะต้องมีการให้ความรู้เกี่ยวกับการทำโฮมสเตย์และลักษณะบ้าน
นั้นจะต้องมีความพร้อมและตรงตามมาตรฐานของโฮมสเตย์ไทย ผู้ศึกษาจึงมีความสนใจที่จะศึกษาแหล่ง
ท่องเที่ยวเชิงเกษตรนี้โดยมีวัตถุประสงค์เพื่อการประเมินศักยภาพที่อยู่อาศัยเพื่อการพัฒนาเป็นโฮมสเตย์บน
พื้นที่แหล่งท่องเที่ยวเชิง

เกษตร โดยนำข้อมูลมาตรฐานโฮมสเตย์ในระดับประเทศร่วมกับปัจจัยทางภูมิศาสตร์ สร้างเป็นแบบประเมินของพื้นที่ศึกษานี้และนำมาวิเคราะห์ด้วยเทคนิคสมการเชิงเส้นถ่วงน้ำหนัก (Weight Linear Combination : WLC) เพื่อชี้วัดศักยภาพของบ้านแต่ละหลัง จากนั้นนำผลที่ได้มาจำแนกตามระดับศักยภาพ ซึ่งประกอบด้วย ศักยภาพสูงมาก ศักยภาพปานกลาง ศักยภาพต่ำ ตามลำดับ

ผลการศึกษาพบว่าในจำนวนบ้านทั้งหมด ๑๖๘ หลังคาเรือน มีบ้านที่มีศักยภาพในการพัฒนาเป็นโฮมสเตย์สูงร้อยละ ๒๒.๐๒ ของจำนวนบ้านทั้งหมด คิดเป็น ๓๗ หลังคาเรือน มีบ้านที่อยู่ในเกณฑ์ที่มีศักยภาพในการพัฒนาเป็นโฮมสเตย์ปานกลางร้อยละ ๕๘.๓๓ คิดเป็น ๙๘ หลังคาเรือน และมีบ้านที่อยู่ในเกณฑ์ต่ำร้อยละ ๑๙.๖๔ คิดเป็น ๓๓ หลังคาเรือน จากผลจะสังเกตเห็นได้ว่าบ้านส่วนมากยังอยู่ในเกณฑ์ปานกลาง แสดงว่าปัจจัยในแต่ละด้านของบ้านนั้นยังมีข้อควรพัฒนาอยู่มาก หากมีการต่อยอดงานวิจัยโครงการนี้จะช่วยให้ชาวบ้านได้ทราบรายละเอียดเชิงลึกเพื่อเพิ่มศักยภาพและหาวิธีการพัฒนาที่อยู่อาศัยให้กลายเป็นโฮมสเตย์ที่มีมาตรฐานบนพื้นที่แหล่งท่องเที่ยวเชิงเกษตรในอนาคตได้

สารบัญ

เรื่อง	หน้า
กิตติกรรมประกาศ	ก
บทคัดย่อ	ข
สารบัญรูปภาพ	ค
บทที่ ๑ บทนำ	๑
๑.๑ ที่มาและความสำคัญของโครงการ	๑
๑.๒ วัตถุประสงค์	๒
๑.๓ สมมติฐานการวิจัย	๒
๑.๔ ขอบเขตการศึกษา	๒
๑.๕ วิธีการดำเนินงาน	๓
๑.๖ ประโยชน์ที่คาดว่าจะได้รับ	๔
บทที่ ๒ ปรัชศน์วรรณกรรม	๕
๒.๑ ทฤษฎีที่เกี่ยวข้อง	๕
๒.๑.๑ ทฤษฎีสมการเชิงเส้นถ่วงน้ำหนัก	๕
๒.๑.๒ มาตรฐานโสมสเตย์ไทย	๖
๒.๑.๓ การจัดการโสมสเตย์	๗

๒.๒ เนื้อหาที่เกี่ยวข้อง	๑๑
๒.๒.๑ มนกันต์ ถิ่นนคร	๑๑
๒.๒.๒ พัชร พิพัฒน์โยธะพงศ์	๑๑
๒.๒.๓ สุณิสา มามาก	๑๒
๒.๒.๔ อาคม อัจแสง	๑๓
บทที่ ๓ ระเบียบวิธีการดำเนินงาน	๑๕
๓.๑ การรวบรวมข้อมูล	๑๖
๓.๑.๑ ข้อมูลทั่วไปของอำเภอคลองเขื่อน จังหวัดฉะเชิงเทรา	๑๖
๓.๑.๒ ข้อมูลด้านมาตรฐานโฮมสเตย์ไทย	๑๗
๓.๒ ออกแบบการประเมินศักยภาพของพื้นที่ศึกษา	๑๘
๓.๒.๑ การออกแบบประเมินสำหรับชาวบ้าน	๑๘
๓.๒.๒ ออกแบบประเมินสำหรับผู้เชี่ยวชาญ	๑๘
๓.๓ ลงพื้นที่จริงเพื่อสำรวจแบบประเมินอีกครั้ง	๑๙
๓.๔ นำข้อมูลที่ได้มาวิเคราะห์	๑๙
บทที่ ๔ ผลการดำเนินงาน	๒๒
บทที่ ๕ สรุปและอภิปราย	๒๙
บรรณานุกรม	๓๒
ภาคผนวก	

สารบัญรูปภาพ

ภาพ ๒-๑ Model รูปแบบการบริหารจัดการเพื่อสร้างศักยภาพโฮมสเตย์ : สุนิสา มามาก	๑๒
ภาพ ๔-๑ ตัวอย่างการคีย์ข้อมูลแต่ละปัจจัยของบ้านแต่ละหลังลงใน Microsoft Excel	๒๒
ภาพ ๔-๒ แสดงข้อมูลที่มีจำนวนคะแนนไม่ถึง ๕ คะแนน	๒๓
ภาพ ๔-๓ จัดเรียงลำดับข้อมูลโดยแยกตามปัจจัยต่างๆ ของบ้านแต่ละหลัง	๒๔
ภาพ ๔-๔ ทำการคำนวณคะแนนโดยใช้โปรแกรม Microsoft Excel	๒๕
ภาพ ๔-๕ ภาพค่าคะแนนความสำคัญที่ได้จากฐานนิยมของผู้เชี่ยวชาญในแต่ละปัจจัย	๒๖
ภาพ ๔-๗ การคิดเป็นเปอร์เซ็นต์เพื่อนำมาแบ่งอันตรายภาคชั้น	๒๗

สารบัญแผนภูมิรูปภาพ

แผนภูมิรูปภาพ ๔-๘ แสดงลำดับศักยภาพของที่อยู่อาศัยเพื่อพัฒนาเป็นโฮมสเตย์	๒๘
---	----

บทที่ ๑

บทนำ

๑.๑ ที่มาและความสำคัญของโครงการ

อุตสาหกรรมการท่องเที่ยวถือเป็นปัจจัยสำคัญที่มีผลต่อการเปลี่ยนแปลงทางเศรษฐกิจ สังคม วัฒนธรรม และสิ่งแวดล้อม รูปแบบการท่องเที่ยวปรับเปลี่ยนไปตามภาพเศรษฐกิจ สังคม รวมถึงสิ่งแวดล้อมบนโลกที่เปลี่ยนแปลงไป ยกตัวอย่างการท่องเที่ยวที่มีการปรับเปลี่ยนรูปแบบไปตามสภาพเศรษฐกิจได้แก่ การท่องเที่ยวเชิงเกษตร เป็นต้น

การท่องเที่ยวเชิงเกษตร (Agro-Tourism) เป็นการท่องเที่ยวอีกรูปแบบหนึ่งที่ได้ทั้งความเพลิดเพลินและความรู้ นำกลับไปประยุกต์ใช้หรือประกอบอาชีพได้ เหนืออื่นใดคือการได้หวนกลับไปค้นหา เรียนรู้ เข้าใจ ภาควิชาภูมิศาสตร์เกษตรกรรม ไม่ว่าจะเป็นพื้นที่ชุมชนเกษตรกรรม สวนเกษตร สวนสมุนไพร เป็นต้น ดังนั้นรูปแบบการท่องเที่ยวจะแตกต่างจากการท่องเที่ยวประเภทอื่นๆ โดยที่นักท่องเที่ยวที่มาเยือนแหล่งท่องเที่ยวเชิงเกษตรนั้นจะสามารถได้รับความรู้ ภูมิปัญญาใหม่ๆ ของเกษตรกรเพื่อนำไปเป็นแนวทางในการดำเนินชีวิตต่อไป ทั้งนี้การท่องเที่ยวเชิงเกษตรกรรมเป็นการท่องเที่ยวที่บูรณาการทั้งความรู้ ภูมิปัญญา ความน่าสนใจ เข้าไว้ด้วยกันได้อย่างลงตัว อีกทั้งนักท่องเที่ยวยังสามารถมีส่วนร่วมในแหล่งท่องเที่ยวเชิงเกษตรได้อีกด้วย

แหล่งท่องเที่ยวเชิงเกษตรจึงเป็นแหล่งท่องเที่ยวที่กำลังได้รับความนิยมจากนักท่องเที่ยวที่ต้องการเรียนรู้วิถีชีวิต ธรรมชาติ การทำเกษตรในรูปแบบต่างๆ อีกทั้งพื้นที่หมู่ที่ ๓ อ.คลองเขื่อน จ.ฉะเชิงเทราได้รับเลือกให้เป็นพื้นที่แหล่งท่องเที่ยวเชิงเกษตร ที่มีความอุดมสมบูรณ์ไปด้วยทรัพยากรและแหล่งเรียนรู้ที่สำคัญที่จะสามารถเผยแพร่ให้แก่คนในชุมชนและนักท่องเที่ยวได้ และยังมีนักท่องเที่ยวเข้ามาเยี่ยมชมศึกษาหาความรู้ได้ตลอดทุกฤดูกาล ดังนั้นเพื่อเป็นการรองรับนักท่องเที่ยวและเปิดโอกาสให้นักท่องเที่ยวมีเวลาได้สัมผัสกับแหล่งท่องเที่ยวเชิงเกษตรมากขึ้น จึงได้จัดทำวิจัยการประเมินศักยภาพที่อยู่อาศัยของชาวเกษตรกรในพื้นที่สู่การทำที่พักในรูปแบบโฮมสเตย์เพื่อรองรับนักท่องเที่ยวที่ต้องการมาค้างคืน ณ สถานที่แห่งนี้ก็อีกด้วย เป็นการส่งเสริมแหล่งท่องเที่ยวเชิงเกษตรให้เป็นที่รู้จักมากยิ่งขึ้นอีกด้วย การจัดทำโฮมสเตย์จึงเป็นอีก

ทางเลือกหนึ่งที่จะสามารถสนับสนุนการท่องเที่ยวเชิงเกษตรกรรมให้มีความน่าสนใจมากยิ่งขึ้นได้ โดยนักท่องเที่ยวจะได้มีเวลาเรียนรู้วิถีชีวิตเกษตรกรและภูมิปัญญาการทำเกษตรกรรมของชาวไทยตั้งแต่อดีตที่ ชาวเกษตรกรยังคงดำรงไว้จนถึงปัจจุบัน อีกทั้งยังช่วยให้เกษตรกรมีรายได้ตลอดปีอีกด้วย

๑.๒ วัตถุประสงค์

โครงการที่จัดทำขึ้นเพื่อประเมินศักยภาพของการพัฒนาที่อยู่อาศัยที่พักในรูปแบบโฮมสเตย์บนพื้นที่ แหล่งท่องเที่ยวเชิงเกษตรอำเภอคลองเขื่อน จังหวัดฉะเชิงเทรา เนื่องจากเป็นสถานที่ที่นักท่องเที่ยวสามารถมา เที่ยวชมได้ทุกฤดูกาลอีกทั้งชาวบ้านมีความสนใจที่จะทำที่พักเป็นโฮมสเตย์จึงได้จัดทำโครงการนี้ขึ้นมาตาม วัตถุประสงค์ข้างต้น

๑.๓ สมมติฐานการวิจัย

ที่อยู่อาศัยของเกษตรกรในพื้นที่แหล่งท่องเที่ยวเชิงเกษตรมีศักยภาพที่จะพัฒนาเป็นโฮมสเตย์ได้ใน ระดับปานกลางจำนวน ๕๐% ของบ้านทั้งหมด

๑.๔ ขอบเขตการศึกษา

- ด้านเนื้อหา
 - ศึกษาความพร้อมด้านกายภาพของพื้นที่แหล่งท่องเที่ยวเชิงเกษตร
 - ศึกษาปัจจัยที่เกี่ยวข้องกับการพัฒนาที่อยู่อาศัยให้กลายเป็นโฮมสเตย์
 - ศึกษาปัจจัยในแหล่งท่องเที่ยวเชิงเกษตรที่จะสามารถเปลี่ยนรูปแบบที่อยู่อาศัยให้กลายเป็นโฮมสเตย์
- ขอบเขตด้านพื้นที่
 - พื้นที่ศึกษาโครงการวิจัยครอบคลุมพื้นที่แหล่งท่องเที่ยวเชิงเกษตรกรรม หมู่ ๓ อ. คลองเขื่อน จ.ฉะเชิงเทรา
- ขอบเขตด้านเวลา
 - การศึกษาอยู่ไยระยะเวลาตั้งแต่เดือน พฤศจิกายน ๒๕๕๖ – มีนาคม ๒๕๕๗

๑.๕ วิธีการดำเนินงาน

- กำหนดพื้นที่และขอบเขตการศึกษา
- รวบรวมข้อมูลและเอกสารต่างๆที่เกี่ยวกับงานวิจัยโสมสเตอร์หรือข้อมูลโสมสเตอร์ของพื้นที่ศึกษาและแหล่งท่องเที่ยวเชิงเกษตร
 ๑. ศึกษางานวิจัยที่เกี่ยวข้อง
 ๒. จัดเตรียมข้อมูลทางด้านกายภาพ ข้อมูลพื้นฐาน ข้อมูลแหล่งท่องเที่ยวเชิงเกษตร ก่อนการสำรวจพื้นที่จริง
- นำเสนอโครงร่างงานวิจัย
- วิธีการดำเนินแผนงาน

ขั้นตอน	รายละเอียดของการปฏิบัติงาน	พ.ย.	ธ.ค.	ม.ค.	ก.พ.	มี.ค.
๑.	กำหนดพื้นที่และขอบเขตการศึกษา					
๒.	รวบรวมข้อมูลและเอกสารต่างๆที่เกี่ยวกับงานวิจัยโสมสเตอร์หรือข้อมูลโสมสเตอร์ และแหล่งท่องเที่ยวเชิงเกษตรของพื้นที่ศึกษา					
๓.	ออกภาคสนามสำรวจพื้นที่จริง					
๔.	จัดทำแบบประเมินโดยอ้างอิงจากมาตรฐานโสมสเตอร์					
๕.	ออกภาคสนาม เพื่อเก็บข้อมูลแบบประเมินจากชาวบ้านทั้ง 168 หลังคาเรือนและนำแบบประเมินไปให้ผู้เชี่ยวชาญให้คำแนะนำคณะแผน					
๖.	นำข้อมูลที่ได้มาวิเคราะห์และประมวลผลแก้ไขข้อผิดพลาดที่เกิดขึ้น					
๗.	อภิปรายสรุปผล / นำเสนอและจัดทำรูปเล่มรายงาน					

- ออกภาคสนาม เพื่อเก็บข้อมูลแหล่งท่องเที่ยวเชิงเกษตร ข้อมูลทางด้านกายภาพ ข้อมูลพื้นฐานของเกษตรกร ข้อมูลความรู้ความเข้าใจในการจัดทำโฮมสเตย์ของเกษตรกรในพื้นที่ศึกษา โดยใช้วิธีการสังเกต การสัมภาษณ์อย่างเป็นทางการ การสัมภาษณ์ไม่เป็นทางการ การสอบถามข้อมูลโดยใช้แบบสอบถาม
- นำเสนอรายงานความก้าวหน้า
- วิเคราะห์ข้อมูลของโฮมสเตย์และกลุ่มตัวอย่างโดยใช้โปรแกรม Microsoft Excel และ ใช้ทฤษฎีสมการเชิงเส้นถ่วงน้ำหนัก ในการวิเคราะห์ข้อมูล
- นำข้อมูลที่ได้มาวิเคราะห์และประมวลผลแก้ไขข้อผิดพลาดที่เกิดขึ้น
- อภิปรายและสรุปผล

๑.๖ ประโยชน์ที่คาดว่าจะได้รับ

- เพื่อทราบถึงศักยภาพการพัฒนาที่อยู่อาศัยสู่รูปแบบโฮมสเตย์ของแหล่งท่องเที่ยวเชิงเกษตร หมู่ ๓ อ.คลองเขื่อน จ.ฉะเชิงเทรา
- เพื่อนำรายงานผลการวิจัยเป็นข้อมูลในการตัดสินใจของชาวเกษตรกรสำหรับการพัฒนาที่อยู่อาศัยให้เป็นรูปแบบโฮมสเตย์

บทที่ ๒

ปริทัศน์วรรณกรรม

๒.๑ ทฤษฎีที่เกี่ยวข้อง

๒.๑.๑ ทฤษฎีสมการเชิงเส้นถ่วงน้ำหนัก

การตัดสินใจเป็นกระบวนการคัดเลือกที่ดีที่สุดโดยกระบวนการตัดสินใจนั้นต้องอาศัยหลักเกณฑ์ในการวัดผลและประเมินผลซึ่งในพื้นฐานการตัดสินใจอาจจะต้องมีข้อจำกัดหรือข้อกำหนดของการประเมินผลนั้นๆ เช่น ปัจจัยทั้ง ๕ ของแบบประเมิน เกณฑ์การตัดสินใจอาจจะสร้างขึ้นได้หลายวิธี แต่วิธีที่นิยมใช้กันมากที่สุดคือ ทฤษฎีสมการเชิงเส้นถ่วงน้ำหนักเป็นเทคนิคที่ใช้สำหรับการแก้ปัญหาเชิงพื้นที่ในการตัดสินใจ ซึ่งเป็นขั้นตอนที่ขึ้นอยู่กับแนวคิดของการเฉลี่ยการถ่วงน้ำหนักผ่านกระบวนการตัดสินใจโดยตรง โดยจะมีการกำหนดค่าถ่วงน้ำหนักและความสำคัญที่เกี่ยวข้องของแต่ละปัจจัย เมื่อได้ค่าถ่วงน้ำหนักหรือค่าความสำคัญของแต่ละปัจจัยแล้วจึงนำมาทำการประเมินค่าความสำคัญที่เหมาะสมของแต่ละปัจจัย โดยการคำนวณจะได้มาจากการหาค่าฐานนิยมของค่าถ่วงน้ำหนักแบบประเมินจากผู้เชี่ยวชาญนำมาคูณกับค่าคะแนนของผู้ทำแบบประเมิน ซึ่งคะแนนรวมที่ได้รับของแต่ละปัจจัยจะมีค่าความสำคัญที่แตกต่างกันออกไปและเป็นที่ยอมรับ

ขั้นตอนของทฤษฎีสมการเชิงเส้นถ่วงน้ำหนักมีดังต่อไปนี้

๑. กำหนดปัจจัยของแบบประเมินโครงการ
๒. กำหนดเกณฑ์ถ่วงน้ำหนักของค่าความสำคัญของแต่ละปัจจัยสำหรับผู้เชี่ยวชาญใช้ในการตัดสินใจ
๓. กำหนดเกณฑ์ค่าคะแนนสำหรับแต่ละปัจจัยของแบบประเมินโครงการสำหรับผู้ทำแบบประเมิน
๔. นำค่าคะแนนและค่าความสำคัญที่ได้จากผู้เชี่ยวชาญและผู้ทำแบบประเมินมาคำนวณเพื่อแสดงผลลัพธ์โดยการนำทั้ง ๒ ค่ามาคูณกันแล้วคิดเป็นเปอร์เซ็นต์

๕. กำหนดค่าคะแนนโดยรวมสำหรับแต่ละปัจจัยเพื่อนำมาจัดลำดับและใช้เป็นทางเลือกในการแสดงข้อมูล เกี่ยวกับผลคะแนนค่าถ่วงน้ำหนักของแต่ละปัจจัยโดยแสดงผลออกมาเป็นอันตรภาคชั้น โดยคะแนนที่มีค่ามากที่สุดและอยู่ในอันตรภาคชั้นที่สูงกว่าลำดับอื่นๆจะเป็นทางเลือกที่ดีที่สุดของปัจจัย

วิธีของทฤษฎีสมการเชิงเส้นถ่วงน้ำหนักสามารถนำข้อมูลมาคำนวณใน Microsoft Excel ได้ หรือจะนำไปคำนวณในโปรแกรม SPSS ก็สามารทำได้เช่นกันนอกจากนี้ยังมีการใช้ทฤษฎีนี้ในระบบการจัดทำแผนที่ด้วยโปรแกรม ArcGIS อีกด้วย

๒.๑.๒ มาตรฐานโฮมสเตย์ไทย

- ความหมายของโฮมสเตย์ (Homestay)

ความหมายของโฮมสเตย์นั้นได้มีหลายหน่วยงานจำกัดคำนิยามของคำว่าโฮมสเตย์หลายรูปแบบแต่มีความหมายในลักษณะที่ใกล้เคียงกันในบทรนี้ผู้จัดทำจึงได้นำความหมายของคำว่าโฮมสเตย์มาจากกระทรวงการท่องเที่ยวแห่งประเทศไทยและราชกิจจานุเบกษาของกรมการท่องเที่ยวโดยมีความหมายดังนี้

การท่องเที่ยวรูปแบบหนึ่ง ที่นักท่องเที่ยวจะต้องพักรวมกับเจ้าของบ้านชายคาเดียวกัน โดยมีห้องพักหรือพื้นที่ใช้สอยภายในบ้านเหลือสามารถนำมาดัดแปลงให้นักท่องเที่ยวพักได้ชั่วคราว ซึ่งมีจำนวนไม่เกิน ๔ ห้อง มีผู้พักรวมกันไม่เกิน ๒๐ คน โดยมีค่าตอบแทนและจัดบริการสิ่งอำนวยความสะดวกตามสมควร อันมีลักษณะเป็นการประกอบกิจการเพื่อหารายได้เสริม ซึ่งเป็นไปตามบทนิยามคำว่า “โรงแรม” แห่งพระราชบัญญัติโรงแรม พ.ศ. ๒๕๔๗ และได้ขึ้นทะเบียนกับกรมการท่องเที่ยว ตามหลักเกณฑ์ที่กรมการท่องเที่ยวกำหนด (ราชกิจจานุเบกษา, ๒๕๕๕)

บ้านพักประเภทหนึ่งที่นักท่องเที่ยวพักร่วมกับเจ้าของบ้าน และมีวัตถุประสงค์ที่จะเรียนรู้วัฒนธรรมและวิถีชีวิตของชาวบ้าน ซึ่งเต็มใจที่จะถ่ายทอดวัฒนธรรมแลกเปลี่ยนความรู้ซึ่งกันและกันพร้อมทั้งจัดที่พักและอาหารให้กับนักท่องเที่ยว โดยได้รับค่าตอบแทนตามความเหมาะสม (การท่องเที่ยวแห่งประเทศไทย, ๒๕๔๒)

- กรอบดัชนีชี้วัดมาตรฐานโฮมสเตย์ไทย

สำนักพัฒนาบริการท่องเที่ยวกรมการท่องเที่ยว กระทรวงการท่องเที่ยวและกีฬาได้พัฒนามาตรฐานโฮมสเตย์ไทยซึ่งมีเกณฑ์มาตรฐาน ๑๐ ด้าน ๓๑ ตัวชี้วัด ประกอบด้วย

- มาตรฐานที่ ๑ ด้านที่พัก

- ๑.๑ ลักษณะบ้านพักที่เป็นสัดส่วน
- ๑.๒ ที่พักที่นอนสะอาด และสบาย
- ๑.๓ ห้องอาบน้ำและห้องส้วมที่สะอาดมิดชิด
- ๑.๔ มุมพักผ่อนภายในบ้านหรือในชุมชน

- มาตรฐานที่ ๒ ด้านอาหารและโภชนาการ

- ๒.๑ ชนิดของอาหาร และวัตถุดิบที่ใช้ประกอบอาหาร
- ๒.๒ น้ำดื่มที่สะอาด
- ๒.๓ ภาชนะที่บรรจุอาหารที่สะอาด
- ๒.๔ ห้องครัว และอุปกรณ์ที่ใช้ในครัว มีความสะอาด

- มาตรฐานที่ ๓ ด้านความปลอดภัย

- ๓.๑ การเตรียมความพร้อมเกี่ยวกับการปฐมพยาบาลเบื้องต้น
- ๓.๒ การจัดระบบ ดูแลความปลอดภัย

- มาตรฐานที่ ๔ ด้านอภยาศัยไมตรีของเจ้าของบ้านและสมาชิกในครัวเรือน

- ๔.๑ การต้อนรับและการสร้างความคุ้นเคย

๕.๒ การสร้างกิจกรรมแลกเปลี่ยนเรียนรู้ในวิถีชีวิตของชุมชน

○ มาตรฐานที่ ๕ ด้านรายการนำเที่ยว

๕.๑ มีรายการนำเที่ยวที่ชัดเจนสำหรับนักท่องเที่ยว ซึ่งต้องผ่านการยอมรับจากชุมชน

๕.๒ ข้อมูลกิจกรรมท่องเที่ยว

๕.๓ เจ้าของบ้านเป็นมัคคุเทศก์ท้องถิ่น หรือประสานงานให้มัคคุเทศก์ท้องถิ่นนำเที่ยว

○ มาตรฐานที่ ๖ ด้านทรัพยากรธรรมชาติและสิ่งแวดล้อม

๖.๑ ชุมชนมีแหล่งท่องเที่ยวภายในชุมชน หรือแหล่งท่องเที่ยวใกล้เคียง

๖.๒ การดูแลรักษาแหล่งท่องเที่ยว

๖.๓ แผนงานหรือมาตรการลดผลกระทบจากการท่องเที่ยวและลดสภาวะโลกร้อน

๖.๔ มีกิจกรรมในการลดผลกระทบจากการท่องเที่ยวเพื่อการอนุรักษ์ทรัพยากรธรรมชาติและ

○ มาตรฐานที่ ๗ ด้านวัฒนธรรม

๗.๑ การดำรงรักษาไว้ซึ่งวัฒนธรรมประเพณีท้องถิ่น

๗.๒ การรักษาวินัยชีวิตชุมชนคงไว้เป็นกิจวัตรปกติ

○ มาตรฐานที่ ๘ ด้านการสร้างคุณค่าและมูลค่าของผลิตภัณฑ์

๘.๑ ผลิตภัณฑ์จากชุมชน เพื่อเป็นของที่ระลึกของฝากหรือจำหน่ายแก่นักท่องเที่ยว

๘.๒ ผลิตภัณฑ์ที่สร้างคุณค่าและมูลค่าที่เป็นเอกลักษณ์ของชุมชน

○ มาตรฐานที่ ๙ ด้านการบริหารของกลุ่มโฮมสเตย์

๙.๑ การรวมกลุ่มของชาวบ้าน

๙.๒ คณะกรรมการกลุ่มโฮมสเตย์

๙.๓ กฎกติกากการทำงานของคณะกรรมการ

๙.๔ มีการจ่ายผลประโยชน์อย่างเป็นธรรม

๙.๕ ระบบการจองการลงทะเบียนและการมัดจำล่วงหน้า

๙.๖ รายละเอียดของค่าธรรมเนียมและบริการต่างๆที่ชัดเจนและเป็นปัจจุบัน

○ มาตรฐานที่ ๑๐ ด้านประชาสัมพันธ์

๑๐.๑ เอกสาร สื่อสิ่งพิมพ์ ประชาสัมพันธ์การท่องเที่ยวของชุมชน

๑๐.๒ แผนการเผยแพร่ประชาสัมพันธ์

- การจัดการโฮมสเตย์

โฮมสเตย์ไม่จำเป็นต้องเกิดขึ้นในทุกๆหมู่บ้านแต่ต้องคำนึงถึงความพร้อมทางด้านความรู้และความเข้าใจของชุมชนเป็นสำคัญ ชุมชนต้องมีส่วนร่วมในการบริหารจัดการเน้นจุดขายที่วิถีชีวิตดั้งเดิมของชุมชน ภายในบรรยากาศแบบธรรมชาติ ภูมิปัญญาท้องถิ่นที่น่าสนใจ การท่องเที่ยวเป็นเพียงรายได้เสริมมิใช่รายได้หลักของชุมชน การบริการที่ควรเสนอให้กับนักท่องเที่ยว

วิถีการดำเนินชีวิตของชุมชนที่เรียบง่ายแบบสังคมชนบทวัฒนธรรมท้องถิ่นที่มีเอกลักษณ์ มีความปลอดภัย ความสะอาด ห้องพักพร้อมอาหาร รวมทั้งกิจกรรมทางการท่องเที่ยวที่เกี่ยวข้องและควรมีการรวมกลุ่มจัดตั้งในรูปแบบของกลุ่ม/ชมรม/สหกรณ์ซึ่งสมาชิกและคนในชุมชนจะต้องมีความเข้าใจและมีส่วนร่วมในด้านการจัดการสอดคล้องกับชุมชน

๒.๑.๓ การบริหารจัดการการท่องเที่ยวเชิงเกษตร (Agrotourism)

การจะต้องมีการรับรองเที่ยวเชิงเกษตรบริหารจัดการที่ดี ของบุคคลทั้ง 3 กลุ่มที่มีความเกี่ยวข้องกันได้แก่ เจ้าของสวน ผู้จัดนำเที่ยวรวมถึงมัคคุเทศก์ และนักท่องเที่ยวที่ต่างกลุ่มจะต้องรู้วิธีการจัดการอย่างมีระบบ

เพื่อการท่องเที่ยวเชิงเกษตรที่ยั่งยืน ดังนี้

๑. แนวทางบริหารจัดการของเจ้าของสวน

- ๑.๑) เตรียมสถานที่เที่ยวชมควรเป็นเส้นทางวงรอบเพื่อให้นักท่องเที่ยวได้เห็น
- ๑.๒) หากมีมุมสวยได้ ควรจัดเจ้าหน้าที่เตรียมการสาธิตให้ชม
- ๑.๓) มีมัคคุเทศก์นำชมสวน สามารถอธิบายได้ดีเท่ากับหรือมากกว่าเจ้าของสวน(มีเกร็ดความรู้ มีการเปรียบเทียบ)
- ๑.๔) จัดมุมสถานที่พักผ่อน จัดมุมบริการอาหารและเครื่องดื่มจำหน่าย (โดยอาจขอให้เพื่อนบ้านบริการแทน เพื่อกระจายรายได้สู่ท้องถิ่น) มุมนี้จำหน่ายผลิตภัณฑ์สินค้าของที่ระลึกด้วย ทั้งของในสวนและของเพื่อนบ้านใกล้เคียง
- ๑.๕) จัดเตรียมอุปกรณ์ที่ทิ้งขยะ แยกเปียกและแห้ง
- ๑.๖) มีบริการห้องสุขาที่สะอาด (อาจมีกล่องรับเงินบริการ เพื่อให้ผู้ที่ทำหน้าที่ดูแล ได้รับผลประโยชน์)

๒. แนวทางบริหารจัดการของผู้ประกอบการนำเที่ยวหรือมัคคุเทศก์

- ๒.๑) ต้องรอบรู้สถานที่/สวนแห่งนั้นอย่างละเอียด เพื่อให้ข้อมูลในการตัดสินใจและการเตรียมตัวแก่นักท่องเที่ยวได้
- ๒.๒) รู้ข้อควรปฏิบัติและข้อห้ามในการเที่ยวสวนเกษตร และถ่ายทอดให้นักท่องเที่ยวมีความเข้าใจก่อนเดินทาง
- ๒.๓) หลังจากนำเที่ยวชมแล้ว ควรหาเวลาให้นักท่องเที่ยวมีโอกาสแลกเปลี่ยนความคิดเห็นสัก ๑๕-๒๐ นาที ระหว่างการเดินทางกลับ หรือเป็นการประเมินผลการชมสวนนั้น ๆ เพื่อนำไปปรับปรุงได้

๓. แนวทางการเตรียมตัวไปท่องเที่ยวเชิงเกษตรของนักท่องเที่ยว

- ๓.๑) เป็นผู้ที่สนใจการทำสวนเกษตรแต่ละสาขาที่จะไปชม
- ๓.๒) มีการเตรียมตัวเดินทาง และเตรียมอุปกรณ์ของที่ใช้ตามที่ผู้จัดรายการนำเที่ยวแนะนำ
- ๓.๓) หากมีความชอบถ่ายภาพเป็นที่ระลึกแล้ว ควรเตรียมกล้องและฟิล์มไปให้มากพอ เหลือใช้ดีกว่าไม่พอ
- ๓.๔) ปฏิบัติตามข้อแนะนำและข้อห้ามของแต่ละสถานที่ เพราะต้นพืชและธรรมชาติรอบ

ด้านนั้นมีความอ่อนไหวและเปราะบาง มีโอกาสติดเชื้อโรคจากผู้ที่ไม่เย็บได้ ในทำนองเดียวกันหาก
นักท่องเที่ยวยังคงเป็นภูมิแพ้ต่อยาฆ่าแมลงง่ายก็ควรต้องระมัดระวังเช่นกัน ในช่วงที่เจ้าของสวนฉีดยา
ป้องกันแมลงและเชื้อราที่สามารถทำลายต้นพืชได้

๓.๕) มีจิตสำนึกต่อการรักษาสภาพแวดล้อม เพื่อให้สถานที่ท่องเที่ยวที่ไปเยือนมี
สภาพแวดล้อมที่ดี สะอาด และสวยงาม

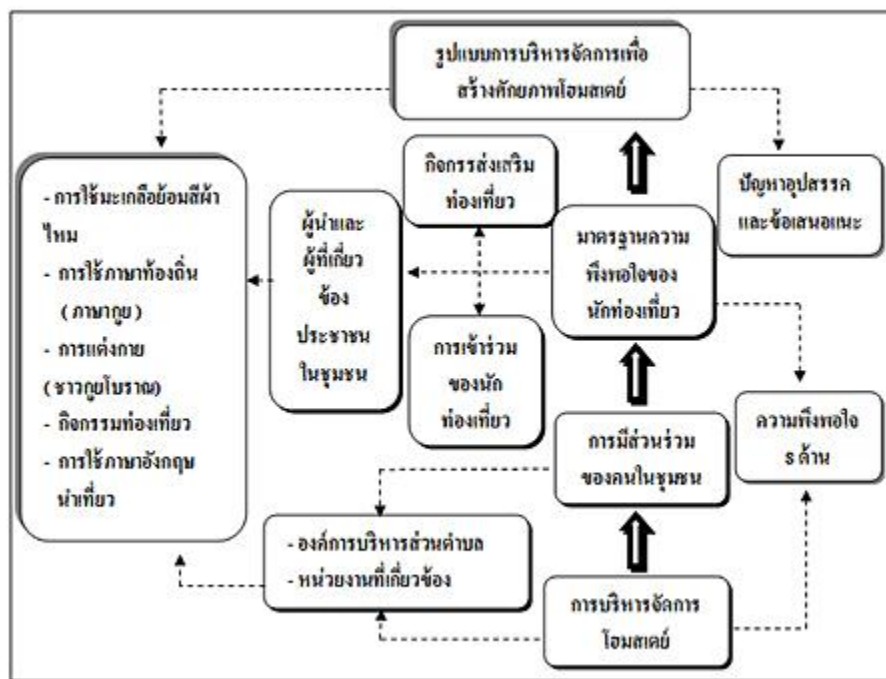
๒.๒ เนื้อหาที่เกี่ยวข้อง

๒.๒.๑ มนกันต์ ถิ่นนคร (๒๕๕๔) ได้ศึกษาสภาพและการจัดการแหล่งที่พักอาศัยโฮมสเตย์
และเพื่อหาแนวทางการพัฒนารูปแบบการจัดการสำหรับแหล่งพักโฮมสเตย์บ้านคีรีวง โดยยึดดัชนีชี้วัด 8 ด้าน
ของมาตรฐานการจัดการโฮมสเตย์ ได้แก่ ด้านที่พัก ด้านอาหารและโภชนาการ ด้านความปลอดภัย ด้านการ
จัดการ ด้านกิจกรรมท่องเที่ยว ด้านสิ่งแวดล้อม ด้านมูลค่าเพิ่ม และด้านส่งเสริมการตลาด โดยวิธีดำเนินการ
วิจัยนี้เป็นการวิจัยเชิงคุณภาพ จากผลการศึกษา ชุมชนบ้านคีรีวงได้มีการรวมกลุ่มสมาชิกเปิดที่พักอาศัยแบบ
โฮมสเตย์เพื่อเป็นกิจกรรมสร้างรายได้เสริมแก่ชุมชน ชาวบ้านส่วนใหญ่เป็นชาวสวน มีการจัดการโฮมสเตย์
แบบชุมชนมีส่วนร่วม เน้นการท่องเที่ยวเชิงอนุรักษ์ ตั้งแต่ปี ๒๕๓๙-๒๕๕๔ เป็นเวลา ๑๖ ปี มีที่พักโฮมสเตย์
จำนวน ๔๖ หลัง

๒.๒.๒ พชระ พิพัฒน์โยธะพงศ์ (๒๕๔๗) ได้ทำการศึกษาการจัดการแหล่งพักอาศัยแบบ
โฮมสเตย์เพื่อการท่องเที่ยวเชิงนิเวศโดยมีวัตถุประสงค์เพื่อศึกษาวิธีการจัดการแหล่งพักอาศัยที่เหมาะสม
สำหรับแหล่งท่องเที่ยวที่มีที่พักแบบโฮมสเตย์เพื่อการท่องเที่ยวเชิงนิเวศและศึกษาสภาพทั่วไปในปัจจุบันของ
แหล่งที่พักอาศัยที่มีวัฒนธรรมเฉพาะของชุมชนที่เป็นที่พักแบบโฮมสเตย์เพื่อการท่องเที่ยวเชิงนิเวศ จากผล
การศึกษาพบว่า สภาพทั่วไปของหมู่บ้านโคกโก่งได้เปิดเป็นโฮมสเตย์มาตั้งแต่ปี ๒๕๔๑ จนถึงปัจจุบัน
(๒๕๔๗) มีการจัดการการท่องเที่ยวโดยชุมชนมีส่วนร่วมในการกำหนดแนวทางการปฏิบัติ สภาพทั่วไปใน
หมู่บ้านเป็นหมู่บ้านที่มีเอกลักษณ์และวัฒนธรรมเฉพาะซึ่งเป็นเอกลักษณ์ที่ดำรงอยู่มาจนถึงทุกวันนี้ โดยการ
จัดการพบว่า มีการจัดการโดยให้ชุมชนมีส่วนร่วม การจัดการทางด้านกายภาพพบว่ามีเอกลักษณ์ทางสถาปัต
ยกรรมไทยที่ชัดเจน มีการประชาสัมพันธ์ที่ดำเนินการเองโดยชุมชนและเข้าถึงกลุ่มเป้าหมายหลักและเพิ่ม
จำนวนนักท่องเที่ยว ชุมชนมีความต้องการเงินเพื่อบำรุงโฮมสเตย์ของหมู่บ้าน จึงควรมีการให้ความสนับสนุน

กองทุนเพิ่มเติม มีการจัดกิจกรรมท่องเที่ยวของหมู่บ้าน ชีตความสามารถในการรองรับนักท่องเที่ยวที่สามารถรองรับนักท่องเที่ยวได้เป็นอย่างดีแต่ต้องมีความคำนึงถึงการรับได้ของแหล่งท่องเที่ยวธรรมชาติ

๒.๒.๓ สุนิสา มามาก (๒๕๕๔) ได้ทำการศึกษารูปแบบการบริหารจัดการปัจจุบันของบ้านอาลีโฮมสเตย์ อำเภอสำโรงทาบ จังหวัดสุรินทร์ และศึกษาถึงแรงจูงใจและความพึงพอใจของนักท่องเที่ยวที่เดินทางมาท่องเที่ยว รวมถึงศึกษาปัญหาอุปสรรคและข้อเสนอแนะในการเพิ่มศักยภาพการบริหารจัดการท่องเที่ยวบ้านอาลีโฮมสเตย์ อำเภอสำโรงทาบ จังหวัดสุรินทร์ จากผลการศึกษาดังกล่าวสามารถนำมาสร้างโมเดลรูปแบบการบริหารจัดการเพื่อสร้างศักยภาพโฮมสเตย์ โดยมีรายละเอียด ดังนี้



(ภาพที่ ๒-๑ Model รูปแบบการบริหารจัดการเพื่อสร้างศักยภาพโฮมสเตย์ : สุนิสา มามาก)

จากโมเดลรูปแบบการบริหารจัดการเพื่อสร้างศักยภาพโฮมสเตย์ สามารถอธิบายขั้นตอนของรูปแบบดังนี้

๑. การบริหารจัดการโฮมสเตย์ คือ การดำเนินกิจกรรมการท่องเที่ยวโฮมสเตย์ โดยมีหลักการบริหารจัดการอันประกอบด้วย การมีส่วนร่วมของชุมชนท้องถิ่น คณะกรรมการผู้รับผิดชอบ ผู้นำท้องถิ่น และหน่วยงานจากภาครัฐและภาคเอกชนที่ร่วมส่งเสริมสนับสนุนเพื่อเพิ่มศักยภาพการท่องเที่ยวโฮมสเตย์ให้มีประสิทธิภาพ
๒. การมีส่วนร่วมของคนในชุมชน คือ การมีส่วนร่วมของคนในชุมชนทั้งประชาชนในชุมชน ผู้นำใน

ชุมชน องค์การปกครองส่วนท้องถิ่น และผู้ที่เกี่ยวข้องเกี่ยวกับการท่องเที่ยวที่มีส่วนร่วมในการส่งเสริมการบริหารจัดการการท่องเที่ยวโฮมสเตย์ของบ้านอาลีโฮมสเตย์ อำเภอสำโรงทาบ จังหวัดสุรินทร์

๓. มาตรฐานความพึงพอใจของนักท่องเที่ยว คือ มาตรฐานการบริการของโฮมสเตย์ทั้ง ๘ ด้าน ได้แก่ ด้านที่พัก ด้านอาหาร ด้านความปลอดภัย ด้านการจัดการ ด้านสภาพแวดล้อม ด้านกิจกรรมท่องเที่ยว ด้านมูลค่า ด้านส่งเสริมการตลาด ที่นักท่องเที่ยวมีความพึงพอใจต่อมาตรฐานโฮมสเตย์ที่ได้เดินทางมาท่องเที่ยว รวมทั้งการมีส่วนร่วมในการเข้าร่วมกิจกรรมท่องเที่ยวต่าง ๆ ที่จัดขึ้นร่วมกับประชาชนในชุมชน ณ บ้านอาลีโฮมสเตย์ อำเภอสำโรงทาบ จังหวัดสุรินทร์

๔. รูปแบบการบริหารจัดการเพื่อสร้างศักยภาพโฮมสเตย์ คือ กระบวนการบริหารจัดการที่มีการจัดการโดยคนในชุมชนที่มีส่วนร่วมในการจัดการ ร่วมกับผู้ที่เกี่ยวข้องกับการท่องเที่ยวโฮมสเตย์ โดยมีลักษณะรูปแบบการท่องเที่ยวโฮมสเตย์ที่มีเอกลักษณ์เฉพาะ และมีปัจจัยที่สนับสนุนกิจกรรมท่องเที่ยวเพื่อเพิ่มศักยภาพโฮมสเตย์

๕. ปัญหาอุปสรรคและข้อเสนอแนะ คือ ความคิดเห็นข้อเสนอแนะของนักท่องเที่ยวที่กล่าวถึงการจัดการท่องเที่ยวรูปแบบโฮมสเตย์ของบ้านอาลีโฮมสเตย์ รวมถึงข้อเสนอแนะของปัญหาอุปสรรคที่เกิดขึ้นในชุมชนจากการสัมภาษณ์และจากการ แจกแบบสอบถามผู้นำในชุมชนและผู้ที่เกี่ยวข้องกับการท่องเที่ยวบ้านอาลีโฮมสเตย์

๒.๒.๔ *อาคม อาจแสง* (๒๕๔๖) ได้ศึกษาวิจัยเกี่ยวกับโฮมสเตย์เพื่อจะสำรวจศักยภาพของการพัฒนาที่อยู่อาศัยในรูปแบบโฮมสเตย์บนเกาะเกร็ดเพื่อส่งเสริมการท่องเที่ยวในเชิงนิเวศเพื่อคาดการณ์ถึงปัญหาที่อาจเกิดตามมาจากการพัฒนาที่อยู่อาศัยในรูปแบบโฮมสเตย์ จากผลการวิจัยพบว่า ลักษณะทางกายภาพของที่อยู่อาศัยบนเกาะเกร็ดมีคุณลักษณะที่จะทำให้เอื้อต่อการพัฒนาไปสู่การเป็นที่อยู่อาศัยในรูปแบบโฮมสเตย์เนื่องจากเกาะเกร็ดมีลักษณะที่โดดเด่นหลายประการ เช่น วิถีชีวิตที่อาศัยอยู่บริเวณริมน้ำเจ้าพระยา และการเป็นเกาะน้ำจืด ที่อยู่ใกล้กรุงเทพฯ รวมถึงการมีประเพณีวัฒนธรรมของชาวไทยเชื้อสายมอญที่เป็นเอกลักษณ์ การผลิตเครื่องปั้นดินเผา ปัญหาอุปสรรคที่อาจเกิดขึ้นตามมาจากการพัฒนาที่อยู่อาศัยในรูปแบบโฮมสเตย์ ได้แก่ ปัญหาด้านการตลาด ปัญหาการประสานกับบริษัทนำเที่ยวเอกชนและหน่วยงานของ

รัฐ ปัญหาการโฆษณาประชาสัมพันธ์ และปัญหาการแย่งลูกค้าและการตัดราคากันเองในหมู่เจ้าของโฮมสเตย์
ปัญหาด้านการคาดหวังที่แตกต่างกันระหว่างแขกผู้มาพักและเจ้าของบ้าน ฯลฯ

นางสาวณัชชา ปิยะวุฒิสกุล

บทที่ ๓

ระเบียบวิธีดำเนินงาน

จากการวิจัยโครงการในครั้งนี้ผู้ศึกษาจึงได้ออกแบบระเบียบวิธีการดำเนินงานโดยการรวบรวมข้อมูลพื้นฐานของพื้นที่ศึกษาและข้อมูลเกี่ยวกับโฮมสเตย์รวมทั้งมาตรฐานการจัดการโฮมสเตย์โดยการลงพื้นที่จริงไปสำรวจสภาพภูมิศาสตร์ทั่วไปของพื้นที่ศึกษาและเมื่อกลับมาจากภาคสนามก็ได้มีออกแบบประเมินศักยภาพโดยอิงจากมาตรฐานโฮมสเตย์ไทย เมื่อออกแบบประเมินเรียบร้อยแล้วจึงนำแบบประเมินลงภาคสนามอีกครั้งเพื่อให้ชาวบ้านและผู้เชี่ยวชาญให้ค่าคะแนนความสำคัญของแต่ละปัจจัยในแบบประเมิน หลังจากที่ได้ข้อมูลเป็นที่เรียบร้อยแล้วจึงนำมาคำนวณโดยใช้ทฤษฎีสมการเชิงเส้นถ่วงน้ำหนัก (Weight Linear Combination : WLC) และใช้โปรแกรม Microsoft Excel ในการคำนวณทั้งหมด เพื่อให้ได้ค่าลำดับคะแนนศักยภาพของแต่ละบ้านและนำมาจัดอันดับภาคชั้นเพื่อแจกแจงว่าบ้านใดมีศักยภาพในการพัฒนาที่อยู่อาศัยให้กลายเป็นรูปแบบโฮมสเตย์ได้ในระดับใด เพื่อเป็นตัวช่วยในการตัดสินใจพัฒนาที่อยู่อาศัยของชาวบ้านให้กลายเป็นโฮมสเตย์ที่ได้รับมาตรฐานไทย เครื่องมือที่ใช้ในการวิเคราะห์โครงการวิจัยได้แก่

- Microsoft Excel 2010
- แบบสอบถาม
- ArcGIS Online
- Google Maps

ระยะเวลาในการดำเนินงานทั้งหมดอยู่ในระหว่างวันที่ ๒๙ พฤศจิกายน ๒๕๕๖ ถึงวันที่

๑๔ มีนาคม ๒๕๕๗ รวมทั้งสิ้น ๑๐๖ วัน

๓.๑ การรวบรวมข้อมูล

๓.๑.๑ ข้อมูลทั่วไปของอำเภอคลองเขื่อน จังหวัดฉะเชิงเทรา

คำขวัญอำเภอ "เมืองทองคลองเขื่อน มาเยือนน่าอยู่ งามหรูเกาะลัด มะม่วงจัดหวานมัน
พืชพันธุ์มะพร้าวน้ำหอม แวดล้อมกึ่งกุลา เมืองพัฒนาเศรษฐกิจไทย"

อำเภอคลองเขื่อน เดิมเป็นพื้นที่การปกครองส่วนหนึ่งของอำเภอบางคล้าต่อมาทางราชการมีความเห็นว่าอำเภอบางคล้ามีอาณาเขตกว้างขวางและมีพลเมืองจำนวนมากมีท้องที่หลายตำบลซึ่งอยู่ทางฝั่งซ้ายของแม่น้ำบางปะกงและอยู่ห่างไกลจากที่ว่าการอำเภอบางคล้าที่ตั้งอยู่ทางด้านฝั่งขวาของแม่น้ำบางปะกง ประกอบกับในขณะนั้นยังไม่มีสะพานข้ามแม่น้ำบางปะกง จึงทำให้ราษฎรได้รับความยากลำบากในการเดินทางไปติดต่อกับทางราชการ อีกทั้งเจ้าหน้าที่ออกตรวจดูแลทุกข์สุขของราษฎรได้ไม่ทั่วถึง นอกจากนี้สภาพท้องที่โดยทั่วไปของตำบลต่างๆ ที่อยู่ทางฝั่งซ้ายของแม่น้ำบางปะกงมีแนวโน้มว่าต่อไปในภายภาคหน้าจะมีความเจริญขึ้น อำเภอคลองเขื่อนมีเนื้อที่ประมาณ ๑๒๘ ตารางกิโลเมตร หรือ ๘๐,๐๐๐ ไร่ เป็นพื้นดิน ๖๓,๐๘๗ ไร่ คิดเป็นร้อยละ ๗๘.๙ เป็นพื้นที่น้ำ ๑๖,๙๑๓ ไร่ คิดเป็นร้อยละ ๒๑.๑

อาณาเขต

- ทิศเหนือ ติดกับ ตำบลบางโรง
- ทิศใต้ ติดกับ ตำบลตลาด
- ทิศตะวันออก ติดกับ แม่น้ำบางปะกง อำเภอบางคล้า
- ทิศตะวันตก ติดกับ ตำบลก้นแกว

ลักษณะภูมิประเทศของตำบลคลองเขื่อน มีลักษณะภูมิประเทศเป็นที่ราบลุ่มแม่น้ำ ซึ่งเกิดจากการทับถมของตะกอนที่มากับน้ำ จึงทำให้ที่ดินบริเวณนั้นเป็นที่ดินที่อุดมสมบูรณ์เหมาะแก่การทำเกษตรกรรมเพาะปลูก

สภาพภูมิอากาศโดยทั่วไปอำเภอคลองเขื่อน มีลมมรสุมพัดปกคลุมเกือบตลอดปี โดยแบ่งออกตามฤดูกาลได้ ๓ ฤดู ดังนี้

- ฤดูร้อน เริ่มตั้งแต่เดือนกุมภาพันธ์ ถึง เดือนพฤษภาคม โดยมีลมตะวันออกเฉียงและลมใต้พัดปกคลุมมี

อากาศร้อนอบอ้าว และอากาศร้อนจัดเป็นบางวัน อุณหภูมิเฉลี่ย ๓๕-๓๘ องศาเซลเซียส ปริมาณฝนเฉลี่ย ๒๐๐-๓๐๐ มิลลิเมตร

- ฤดูฝน เริ่มตั้งแต่กลางเดือนพฤษภาคม ถึงกลางเดือนตุลาคม โดยมีลมมรสุมตะวันตกเฉียงใต้พัดปกคลุม ประกอบกับมีร่องความกดอากาศต่ำพัดผ่านภาคกลาง ภาคตะวันออก ทำให้มีฝนตกฟ้าคะนอง มีปริมาณฝน เฉลี่ย ๑,๐๐๐-๑,๒๐๐ มิลลิเมตร

- ฤดูแล้ง เริ่มตั้งแต่กลางเดือนตุลาคม ถึงเดือนกุมภาพันธ์ โดยมีลมตะวันออกเฉียงเหนือพัดปกคลุม อุณหภูมิเฉลี่ย ๑๘-๒๑ องศาเซลเซียส ปริมาณฝนเฉลี่ย ๕๐-๑๐๐ มิลลิเมตร

ข้อมูลด้านเศรษฐกิจของอำเภอคลองเขื่อน

๑. อาชีพหลัก ได้แก่ เกษตรกรรม ปศุสัตว์ และประมง

๒. อาชีพเสริม ได้แก่ รับจ้างภาคการเกษตร

ข้อมูลด้านการเกษตรและอุตสาหกรรมของอำเภอคลองเขื่อนมีผลผลิตทางการเกษตรที่สำคัญ ได้แก่ ข้าว มะพร้าว มะม่วง และการเลี้ยงกุ้ง ฯลฯ ด้านสินค้า OTOP ระดับ ๕ ดาว ได้แก่ มะม่วงน้ำดอกไม้ โดยแหล่งผลิตจะตั้งหมู่ที่ ๓ ตำบลคลองเขื่อน อำเภอคลองเขื่อน จังหวัดฉะเชิงเทรา

๓.๑.๒ ข้อมูลด้านมาตรฐานโฮมสเตย์ไทย

หลังจากลงพื้นที่ศึกษาพบว่าพื้นที่ศึกษาหมู่ ๓ ตำบลคลองเขื่อน อำเภอคลองเขื่อน จังหวัดฉะเชิงเทรา เป็นพื้นที่แหล่งท่องเที่ยวเชิงเกษตรที่มีความอุดมสมบูรณ์เป็นอย่างมากอีกทั้งยังมีนักท่องเที่ยวเข้ามาเยี่ยมชมตลอดทั้งปี จากการสัมภาษณ์อย่างไม่เป็นทางการของกำนัน- ผู้ใหญ่บ้านหมู่ ๓ พบว่าชาวบ้านส่วนใหญ่มีความสนใจที่จะทำที่อยู่อาศัยเป็นโฮมสเตย์เพราะทรัพยากรการท่องเที่ยวที่สมบูรณ์พร้อมทำให้มีความคิดที่จะเปลี่ยนที่อยู่อาศัยเป็นโฮมสเตย์แต่ยังขาดความรู้ในการจัดการที่พักในรูปแบบโฮมสเตย์ อีกทั้งยังไม่ทราบว่าบ้านของตนเองนั้นมีศักยภาพเพียงพอที่จะทำโฮมสเตย์ให้อยู่ตลอดรอดฝั่งหรือไม่นั้น ผู้ศึกษาจึงได้กลับมาค้นคว้าข้อมูลเกี่ยวกับความหมาย การจัดการ และมาตรฐานของโฮมสเตย์ โดยได้ทำการศึกษาข้อมูลจากอินเทอร์เน็ต งานวิจัยที่เกี่ยวข้อง และโทรสอบถามข้อมูลและขอคำปรึกษาจากเจ้าหน้าที่กรมการท่องเที่ยว

หน่วยงานมาตรฐานการท่องเที่ยว อีกทั้งยังได้รวบรวมข้อมูลอย่างละเอียดถึงทรัพยากรและความพร้อมของพื้นที่ศึกษาจากองค์กรประจำท้องถิ่น ผู้นำชุมชน และชาวบ้านภายในพื้นที่ศึกษา

๓.๒ ออกแบบการประเมินศักยภาพของพื้นที่ศึกษา

๓.๒.๑ การออกแบบประเมินสำหรับชาวบ้าน

การออกแบบการประเมินศักยภาพที่อยู่อาศัยเพื่อการพัฒนาเป็นโฮมสเตย์นั้นจะต้องมีการรวบรวมข้อมูลที่เกี่ยวข้องกับโฮมสเตย์ที่กล่าวมาในบทที่ ๒ ปรัชศน์วรรณกรรม เพื่อนำข้อมูลดังกล่าวมาเรียบเรียงเป็นแบบประเมิน โดยผู้ศึกษาได้แบ่งปัจจัยที่จะส่งผลให้มีศักยภาพในการพัฒนาที่อยู่อาศัยในรูปแบบโฮมสเตย์ออกเป็นทั้งหมด ๕ ปัจจัย ได้แก่ ปัจจัยที่ ๑ ลักษณะทางภูมิศาสตร์/ทรัพยากร/แหล่งน้ำ ปัจจัยที่ ๒ ลักษณะทางกายภาพของบ้าน ปัจจัยที่ ๓ ความสนใจในการทำโฮมสเตย์ ปัจจัยที่ ๔ กิจกรรมสำหรับการบริการนักท่องเที่ยว ปัจจัยที่ ๕ การบริหารจัดการแหล่งท่องเที่ยวเชิงเกษตร

โดยแบบประเมินนี้จะเป็นแบบประเมินที่นำไปให้ชาวบ้านในพื้นที่ศึกษาหมู่ ๓ ตำบลคลองเขื่อน อำเภอคลองเขื่อน จังหวัดฉะเชิงเทรา ได้ทำการประเมินเพื่อสำรวจศักยภาพของบ้านแต่ละหลังและนำผลที่ได้มาทำการคำนวณตามเทคนิคสมการเชิงเส้นถ่วงน้ำหนัก (Weight Linear Combination : WLC)

๓.๒.๒ ออกแบบประเมินสำหรับผู้เชี่ยวชาญ

หลังจากกำหนดปัจจัยสำหรับการประเมินศักยภาพทั้งหมด ๕ ปัจจัยเรียบร้อยแล้วก็ได้มีการนำปัจจัยทั้ง ๕ มาทำเป็นแบบประเมินพิเศษสำหรับผู้เชี่ยวชาญเพื่อให้ค่าความสำคัญของแต่ละปัจจัยโดยคะแนนตรงส่วนนี้มีความสำคัญเป็นอย่างยิ่งเพราะเป็นค่าคะแนนถ่วงน้ำหนักในสมการเชิงเส้นถ่วงน้ำหนัก (Weight Linear Combination : WLC) เพื่อที่จะนำผลที่ได้จากค่าคะแนนนี้ไปคำนวณกับคะแนนแบบสอบถามของชาวบ้านเพื่อหาลำดับศักยภาพในการพัฒนาที่อยู่อาศัยในรูปแบบโฮมสเตย์ต่อไป

โดยการนำแบบประเมินไปให้ผู้เชี่ยวชาญจากกรมการท่องเที่ยวเป็นผู้ให้ค่าคะแนนความสำคัญเนื่องจากแต่ละบุคคลมีการให้เกณฑ์ค่าคะแนนที่แตกต่างกัน ดังนั้นจึงได้ทำการแจกแบบประเมินให้กับ

ผู้เชี่ยวชาญจากกรมการท่องเที่ยวจำนวน ๖ ท่าน เพื่อหาค่าฐานนิยมของแต่ละปัจจัยและนำมาเข้าสู่กระบวนการคำนวณตามทฤษฎี WLC¹ ที่ได้กล่าวไปข้างต้น

๓.๓ ลงพื้นที่จริงเพื่อสำรวจแบบประเมินอีกครั้ง

หลังจากที่ได้ออกแบบประเมินและลงพื้นที่ในครั้งแรกแล้วนั้นก็ได้มีการนำแบบสอบถามลงพื้นที่จริงอีกครั้งเพื่อทำการประเมินศักยภาพของบ้านแต่ละหลังด้วยผู้ที่พักอาศัยเอง

๓.๔ นำข้อมูลที่ได้มาวิเคราะห์

ข้อมูลทั้งหมดที่ได้มาทำการวิเคราะห์ด้วยเทคนิค Weight Linear Combination หรือ WLC โดยใช้โปรแกรม Microsoft Excel ช่วยในการคำนวณสูตรของเทคนิคที่นำมาคำนวณมีดังนี้

$$\sum_{i=1}^N W_i X_i = W_1 X_{1.1} + W_1 X_{1.2} + \dots + W_N X_N$$

หมายเหตุ :

$$\sum_{i=1}^N W_i X_i = \text{ผลคะแนนรวมของบ้านแต่ละหลัง}$$

W_i = ค่าคะแนนถ่วงน้ำหนักจากผู้เชี่ยวชาญ

X_i = ข้อมูลค่าคะแนนที่ได้ในแต่ละข้อของแต่ละปัจจัย

¹ WLC หรือ Weighted Linear Combination คือ ทฤษฎีสมการเชิงเส้นถ่วงน้ำหนักเป็นเทคนิคที่ใช้สำหรับการแก้ปัญหาเชิงพื้นที่ในการตัดสินใจ ซึ่งเป็นขั้นตอนที่ขึ้นอยู่กับแนวคิดของการเฉลี่ยการถ่วงน้ำหนักผ่านกระบวนการตัดสินใจโดยตรงโดยจะมีการกำหนดค่าถ่วงน้ำหนักและความสำคัญที่เกี่ยวข้องของแต่ละปัจจัย เมื่อได้ค่าถ่วงน้ำหนักหรือค่าความสำคัญของแต่ละปัจจัยแล้วจึงนำมาทำการประเมินค่าความสำคัญที่เหมาะสมของแต่ละปัจจัย โดยการคำนวณจะได้มาจากการหาค่าฐานนิยมของค่าถ่วงน้ำหนักผลที่ได้จะเป็นที่ยอมรับทั่วไป

ขั้นตอนการนำข้อมูลที่ได้มาวิเคราะห์

- นำข้อมูลที่ได้จากแบบประเมินของทั้งชาวบ้านจำนวน ๑๖๘ หลังคาเรือนและจากผู้เชี่ยวชาญทั้ง ๖ ท่านเป็นที่เรียบร้อยแล้วมาคีย์ข้อมูลและวิเคราะห์โดยใช้โปรแกรม Microsoft Excel
- ผู้ศึกษาได้ทำการให้เกณฑ์ค่าคะแนนปัจจัยแต่ละด้านของแบบประเมินเป็นมาตรฐาน โดยมีค่าคะแนนเต็มข้อละ ๕ คะแนน เนื่องจากบางปัจจัยมีตัวเลือกที่มีคะแนนเต็มไม่ถึง ๕ จึงต้องทำให้ค่าคะแนนทุกปัจจัยมีคะแนนเต็มเท่ากัน ดังนั้นจะต้องมีการเทียบบัญญัติไตรยางศ์เพื่อให้ได้ค่าคะแนนที่เป็นมาตรฐานเดียวกัน โดยทำการคำนวณตามสูตร

$$\frac{\text{จำนวนคะแนนที่ได้}}{\text{จำนวนตัวเลือก}} = \frac{X}{๕}$$

หมายเหตุ x = ค่าคะแนนมาตรฐานเต็ม ๕ คะแนน

๕ = เกณฑ์คะแนนที่ผู้ศึกษาตั้งไว้

จำนวนคะแนนที่ได้ = คะแนนที่ชาวบ้านเป็นผู้ตอบแบบประเมินในข้อนั้นๆ

จำนวนตัวเลือก = จำนวนตัวเลือกในข้อที่มีตัวเลือกไม่ถึง ๕ ตัวเลือก

- เมื่อนำข้อมูลที่ได้มาคำนวณตามสูตรก็จะได้ผลลัพธ์เป็นคะแนนมาตรฐานตามเกณฑ์ที่ผู้ศึกษาได้ตั้งไว้ ก็จะสามารถนำไปคำนวณกับค่าถ่วงน้ำหนักของผู้เชี่ยวชาญซึ่งมีเกณฑ์เต็ม ๕ คะแนนเช่นเดียวกัน
- เมื่อได้ค่าคะแนนข้อมูลของแต่ละปัจจัยของบ้านแต่ละหลังแล้ว ต่อมาก็จะทำการคำนวณค่าถ่วงคะแนนน้ำหนักจากผู้เชี่ยวชาญด้วยการหาค่าฐานนิยมของแต่ละปัจจัย
- นำข้อมูลคะแนนที่ได้จากชาวบ้านและค่าคะแนนถ่วงน้ำหนักจากผู้เชี่ยวชาญมาทำการคำนวณด้วยเทคนิค Weight Linear Combination หรือ WLC ตามสูตรดังนี้

$$\sum_{i=1}^N W_i X_i = W_1 X_{1.1} + W_1 X_{1.2} + \dots + W_N X_N$$

หมายเหตุ :

$$\sum_{i=1}^N W_i X_i = \text{ผลคะแนนรวมของบ้านแต่ละหลัง}$$

W_i = ค่าคะแนนถ่วงน้ำหนักจากผู้เชี่ยวชาญของปัจจัยที่ 1 – 5

X_i = ข้อมูลค่าคะแนนที่ได้ในแต่ละข้อของแต่ละปัจจัย

นำผลคะแนนรวมของบ้านแต่ละหลังมาคำนวณเป็นเปอร์เซ็นต์ ซึ่งค่าคะแนนเต็มทั้งหมดของแบบประเมินทุกปัจจัยต่อบ้าน ๑ หลัง คือ ๗๔๐ คะแนน วิธีการคำนวณที่ได้จะทำการคำนวณโดยใช้สูตร ๗๔๐ คะแนน วิธีการคำนวณที่ได้จะทำการคำนวณโดยใช้สูตรคือ

$$\frac{\text{ค่าคะแนนปัจจัยของแต่ละบ้าน} \times ๑๐๐}{\text{คะแนนเต็ม (๗๔๐)}} = X\%$$

หมายเหตุ x = ค่าศักยภาพการพัฒนาที่อยู่อาศัยเป็นโฮมสเตย์ของบ้านแต่ละหลัง

๖. ผลลัพธ์ที่ได้ออกมาจะเป็นเปอร์เซ็นต์ของบ้านแต่ละหลังและนำไปจัดลำดับตามอันดับขั้นเพื่อดูลำดับศักยภาพของบ้านที่อยู่อาศัยในการพัฒนาเป็นโฮมสเตย์

อันดับขั้นที่กำหนดขึ้นโดยผู้ศึกษา สามารถแบ่งอันดับขั้นได้ดังนี้

คะแนน ๕๓ - ๖๒.๙ ขึ้นไป หมายถึง มีศักยภาพในการพัฒนาเป็นโฮมสเตย์สูง

คะแนน ๔๓ - ๕๒.๙ หมายถึง มีศักยภาพในการพัฒนาเป็นโฮมสเตย์ปานกลาง

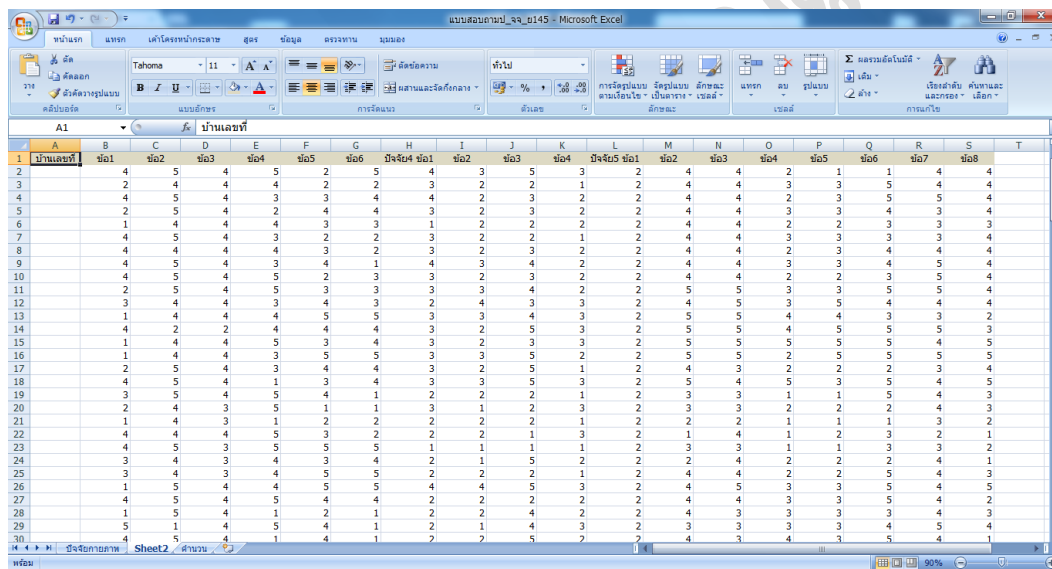
คะแนนน้อยกว่า ๓๓ - ๔๒.๙ หมายถึง มีศักยภาพในการพัฒนาเป็นโฮมสเตย์ต่ำ

ซึ่งจะเป็นขั้นตอนสุดท้ายของการคำนวณผลลัพธ์งานโครงการวิจัยหลังจากนั้นก็ให้นำข้อมูลบ้านที่อยู่ในแต่ละลำดับอันดับขั้นไปจัดทำแผนที่ออนไลน์เป็นลำดับต่อไป

บทที่ ๔

ผลการดำเนินงาน

ผลการดำเนินงานทั้งหมดหลังจากที่ได้ที่ได้ข้อมูลแบบประเมินจากทั้งชาวบ้านจำนวน ๑๖๘ หลังคาเรือนและจากผู้เชี่ยวชาญทั้ง ๖ ท่านเป็นที่เรียบร้อยแล้ว ก็ได้นำข้อมูลที่ได้อามาวิเคราะห์โดยใช้โปรแกรม Microsoft Excel ในการคีย์ข้อมูลและคำนวณ แสดงการคีย์ข้อมูล โดยมี คอลัมน์เป็นหมายเลขบ้าน และปัจจัยไฮมสเตย ข้อมูลตัวเลขที่นำมาใช้นำมาจากแบบสอบถามที่แจกให้ชาวบ้านทำตามบ้านของตน



The screenshot shows a Microsoft Excel spreadsheet with the following structure:

บ้านเลขที่	ข้อ1	ข้อ2	ข้อ3	ข้อ4	ข้อ5	ข้อ6	ปัจจัย ข้อ1	ข้อ2	ข้อ3	ข้อ4	ปัจจัย ข้อ1	ข้อ2	ข้อ3	ข้อ4	ข้อ5	ข้อ6	ข้อ7	ข้อ8	
1	4	5	4	5	2	5	4	3	5	3	2	4	4	4	2	1	1	4	4
2	4	4	4	2	2	2	3	2	2	1	2	4	4	3	3	5	4	4	
3	4	5	4	3	3	4	4	2	3	2	2	4	4	2	3	5	5	4	
4	2	5	4	2	4	4	3	2	3	2	2	4	4	3	3	4	3	4	
5	1	4	4	4	3	3	1	2	2	2	2	4	4	2	2	3	3	3	
6	4	5	4	3	2	2	3	2	2	1	2	4	4	3	3	3	3	4	
7	4	4	4	4	3	2	3	2	3	2	2	2	4	2	3	4	4	4	
8	4	5	4	3	4	1	4	3	4	2	2	4	4	3	3	4	5	4	
9	4	5	4	5	2	3	3	2	3	2	2	4	4	2	2	3	5	4	
10	2	5	4	5	3	3	3	3	4	2	2	5	5	3	3	5	5	4	
11	3	4	4	3	4	3	2	4	3	3	2	4	5	3	5	4	4	4	
12	1	4	4	4	5	5	3	3	4	3	2	5	5	4	4	3	3	2	
13	4	2	2	4	4	4	3	2	5	3	2	5	5	4	5	5	5	3	
14	1	4	4	5	3	4	3	2	3	3	2	5	5	5	5	5	4	5	
15	1	4	4	3	5	5	3	3	5	2	2	5	5	2	5	5	5	5	
16	2	5	4	3	4	4	3	2	5	1	2	4	3	2	2	2	3	4	
17	4	5	4	1	3	4	3	3	5	3	2	5	4	5	3	5	4	5	
18	3	5	4	5	4	1	2	2	2	1	2	3	3	1	1	5	4	3	
19	2	4	3	5	1	1	3	1	2	3	2	3	3	2	2	2	4	3	
20	1	4	3	1	2	2	2	2	2	1	2	2	2	1	1	1	3	2	
21	4	4	4	5	3	2	2	2	1	3	2	1	4	1	2	3	2	1	
22	4	5	3	5	5	5	1	1	1	2	2	3	3	1	1	3	3	2	
23	3	4	3	4	3	4	2	1	5	2	2	4	4	2	2	2	4	1	
24	3	4	3	4	5	5	2	2	2	1	2	4	4	2	2	5	4	3	
25	1	5	4	4	5	5	4	4	5	3	2	4	5	3	3	5	4	5	
26	4	5	4	5	4	4	2	2	2	2	2	4	4	3	3	5	4	2	
27	1	5	4	1	2	1	2	2	4	2	2	4	3	3	3	4	4	3	
28	5	1	4	5	4	1	2	1	4	3	2	3	3	3	3	4	5	4	
29	4	5	4	1	4	1	2	2	5	2	2	4	3	4	1	5	4	1	
30																			

(ภาพ ๔-๑ ตัวอย่างการคีย์ข้อมูลแต่ละปัจจัยของบ้านแต่ละหลังลงใน Microsoft Excel)

บ้านเลขที่	1	2	3	4	5	6	7	8	9	10	11	12	13	14	15	16	17
บ้านเลขที่ 1																	
ข้อ 1	4.00	2.00	4.00	2.00	1.00	4.00	4.00	4.00	4.00	2.00	3.00	1.00	4.00	1.00	1.00	2.00	4.00
ข้อ 2	5.00	4.00	5.00	5.00	4.00	5.00	4.00	5.00	5.00	5.00	4.00	4.00	2.00	4.00	4.00	5.00	5.00
ข้อ 3	5.00	5.00	5.00	5.00	5.00	5.00	5.00	5.00	5.00	5.00	5.00	5.00	2.50	5.00	5.00	5.00	5.00
ข้อ 4	5.00	4.00	3.00	2.00	4.00	3.00	4.00	3.00	5.00	5.00	3.00	4.00	4.00	5.00	3.00	3.00	1.00
ข้อ 5	2.00	2.00	3.00	4.00	3.00	2.00	3.00	4.00	2.00	3.00	4.00	5.00	4.00	3.00	5.00	4.00	3.00
ข้อ 6	5.00	2.00	4.00	4.00	3.00	2.00	2.00	1.00	3.00	3.00	3.00	5.00	4.00	4.00	5.00	4.00	4.00
บ้านเลขที่ 4																	
ข้อ 1	4.00	3.00	4.00	3.00	1.00	3.00	3.00	4.00	3.00	3.00	2.00	3.00	3.00	3.00	3.00	3.00	3.00
ข้อ 2	3.00	2.00	2.00	2.00	2.00	2.00	2.00	3.00	2.00	3.00	4.00	3.00	2.00	2.00	3.00	2.00	3.00
ข้อ 3	5.00	2.00	3.00	3.00	2.00	2.00	3.00	4.00	3.00	4.00	3.00	4.00	5.00	3.00	5.00	5.00	5.00
ข้อ 4	5.00	1.67	3.33	3.33	3.33	1.67	3.33	3.33	3.33	3.33	5.00	5.00	5.00	5.00	3.33	1.67	5.00
บ้านเลขที่ 5																	
ข้อ 1	5.00	5.00	5.00	5.00	5.00	5.00	5.00	5.00	5.00	5.00	5.00	5.00	5.00	5.00	5.00	5.00	5.00
ข้อ 2	4.00	4.00	4.00	4.00	4.00	4.00	4.00	4.00	4.00	4.00	4.00	4.00	4.00	4.00	4.00	4.00	4.00
ข้อ 3	4.00	4.00	4.00	4.00	4.00	4.00	4.00	4.00	4.00	4.00	5.00	5.00	5.00	5.00	5.00	3.00	4.00
ข้อ 4	2.00	3.00	2.00	3.00	2.00	3.00	2.00	3.00	2.00	3.00	3.00	4.00	4.00	5.00	2.00	2.00	5.00
ข้อ 5	1.00	3.00	3.00	3.00	2.00	3.00	3.00	3.00	2.00	3.00	5.00	4.00	5.00	5.00	5.00	2.00	3.00
ข้อ 6	1.00	5.00	5.00	4.00	3.00	3.00	4.00	4.00	3.00	5.00	4.00	3.00	5.00	5.00	5.00	2.00	5.00
ข้อ 7	4.00	4.00	5.00	3.00	3.00	3.00	4.00	5.00	5.00	5.00	4.00	3.00	5.00	4.00	5.00	3.00	4.00
ข้อ 8	4.00	4.00	4.00	4.00	3.00	4.00	4.00	4.00	4.00	4.00	2.00	3.00	5.00	4.00	5.00	4.00	5.00
บ้านเลขที่ 1	110.00	81.00	105.00	97.00	85.00	92.00	96.00	98.00	102.00	97.00	97.00	103.00	88.50	92.00	100.00	100.00	99.00
บ้านเลขที่ 4	85.00	43.33	61.67	56.67	41.67	43.33	56.67	71.67	56.67	66.67	70.00	75.00	75.00	65.00	71.67	58.33	80.00
บ้านเลขที่ 5	124.00	157.00	147.00	147.00	147.00	147.00	157.00	147.00	147.00	157.00	157.00	157.00	180.00	180.00	180.00	177.00	177.00

(ภาพ ๔-๒ จัดเรียงลำดับข้อมูลโดยแยกตามปัจจัยต่างๆ ของบ้านแต่ละหลัง โดยคะแนนสูงสุดคือ ๕ คะแนน)

จากภาพ ๔-๒ เป็นการจัดเรียงลำดับของข้อมูลตามปัจจัยต่างๆโดยแถบสีเทาด้านบนที่เห็นจะเป็น บ้านเลขที่ของแต่ละหลังจนถึงหลังที่ ๑๖๘ และในแนวตั้งจะเป็นปัจจัยในแต่ละด้านของแบบประเมิน โดยผู้ศึกษาได้ทำการให้เกณฑ์คะแนนคำถามในแบบประเมินด้วยตนเองว่า ค่าคะแนนของปัจจัยในแต่ละข้อย่อย จะต้องมียุทธศาสตร์คะแนนเต็มเท่ากับ ๕ คะแนน

	A	B	C	D	E	F	G	H	I	J	K	L	M	N	O	P	Q	R
4 ข้อ1		4.00	2.00	4.00	2.00	1.00	4.00	4.00	4.00	4.00	2.00	3.00	1.00	4.00	1.00	1.00	2.00	4.00
5 ข้อ2		5.00	4.00	5.00	5.00	4.00	5.00	4.00	5.00	5.00	5.00	4.00	4.00	2.00	4.00	4.00	5.00	5.00
6 ข้อ3		5.00	5.00	5.00	5.00	5.00	5.00	5.00	5.00	5.00	5.00	5.00	5.00	2.50	5.00	5.00	5.00	5.00
7 ข้อ4		5.00	4.00	3.00	2.00	4.00	3.00	4.00	3.00	5.00	5.00	3.00	4.00	4.00	5.00	3.00	3.00	1.00
8 ข้อ5		2.00	2.00	3.00	4.00	3.00	2.00	3.00	4.00	2.00	3.00	4.00	5.00	4.00	3.00	5.00	4.00	3.00
9 ข้อ6		5.00	2.00	4.00	4.00	3.00	2.00	2.00	1.00	3.00	3.00	3.00	5.00	4.00	4.00	5.00	4.00	4.00
10 ปัจฉิมที่ 4																		
11 ข้อ1		4.00	3.00	4.00	3.00	1.00	3.00	3.00	4.00	3.00	3.00	2.00	3.00	3.00	3.00	3.00	3.00	3.00
12 ข้อ2		3.00	2.00	2.00	2.00	2.00	2.00	2.00	3.00	2.00	3.00	4.00	3.00	2.00	2.00	3.00	2.00	3.00
13 ข้อ3		5.00	2.00	3.00	3.00	2.00	2.00	3.00	4.00	3.00	4.00	3.00	4.00	5.00	3.00	5.00	5.00	5.00
14 ข้อ4		5.00	1.67	3.33	3.33	3.33	1.67	3.33	3.33	3.33	3.33	3.33	5.00	5.00	3.33	3.33	1.67	5.00
15 ปัจฉิมที่ 5																		
16 ข้อ1		5.00	5.00	5.00	5.00	5.00	5.00	5.00	5.00	5.00	5.00	5.00	5.00	5.00	5.00	5.00	5.00	5.00
17 ข้อ2		4.00	4.00	4.00	4.00	4.00	4.00	4.00	4.00	4.00	5.00	4.00	5.00	5.00	5.00	5.00	4.00	5.00
18 ข้อ3		4.00	4.00	4.00	4.00	4.00	4.00	4.00	4.00	4.00	5.00	5.00	5.00	5.00	5.00	5.00	3.00	4.00
19 ข้อ4		2.00	3.00	2.00	3.00	2.00	3.00	2.00	3.00	2.00	3.00	3.00	4.00	4.00	5.00	2.00	2.00	5.00
20 ข้อ5		1.00	3.00	3.00	3.00	2.00	3.00	3.00	3.00	2.00	3.00	5.00	4.00	5.00	5.00	5.00	2.00	3.00
21 ข้อ6		1.00	5.00	5.00	4.00	3.00	3.00	4.00	4.00	3.00	5.00	4.00	3.00	5.00	5.00	5.00	2.00	5.00
22 ข้อ7		4.00	4.00	5.00	3.00	3.00	3.00	4.00	5.00	5.00	5.00	4.00	3.00	5.00	4.00	5.00	3.00	4.00
23 ข้อ8		4.00	4.00	4.00	4.00	3.00	4.00	4.00	4.00	4.00	4.00	4.00	2.00	3.00	5.00	5.00	4.00	5.00
24 Total																		
26 ปัจฉิม1		110.00	81.00	105.00	97.00	85.00	92.00	96.00	98.00	102.00	97.00	97.00	103.00	88.50	92.00	100.00	100.00	99.00
27 ปัจฉิม4		85.00	43.33	61.67	56.67	41.67	43.33	56.67	71.67	56.67	66.67	70.00	75.00	75.00	65.00	71.67	58.33	80.00
28 ปัจฉิม5		124.00	157.00	157.00	147.00	128.00	142.00	147.00	157.00	143.00	172.00	165.00	151.00	180.00	190.00	180.00	123.00	177.00

(ภาพ ๔-๓ แสดงข้อมูลที่มีจำนวนคะแนนไม่ถึง ๕ คะแนน)

แต่ในกรณีนี้จะมีบางข้อมูลที่คะแนนเต็มไม่ถึง ๕ คะแนนเนื่องจากเกณฑ์การให้คะแนนจะให้ตัวเลือก ละ ๑ คะแนนและเพิ่มคะแนนมากขึ้นเรื่อยๆตามลำดับความสำคัญ ตัวเลือกที่มีคะแนนมากที่สุดคือ ๕ คะแนน ตามที่ผู้ศึกษาได้ตั้งเกณฑ์ไว้ ในกรณีที่ตัวเลือกมีเพียง ๓ ข้อ จะทำให้คะแนนที่ได้ไม่ลงตัวกับคะแนนที่ตั้งเกณฑ์ไว้ ดังนั้นจะต้องมีการเทียบบัญญัติไตรยางศ์เพื่อให้ได้ค่าคะแนนที่เท่ากันโดยทำการคำนวณตามสูตรดังนี้

$$\frac{\text{จำนวนคะแนนที่ได้}}{\text{จำนวนตัวเลือก}} = \frac{X}{๕}$$

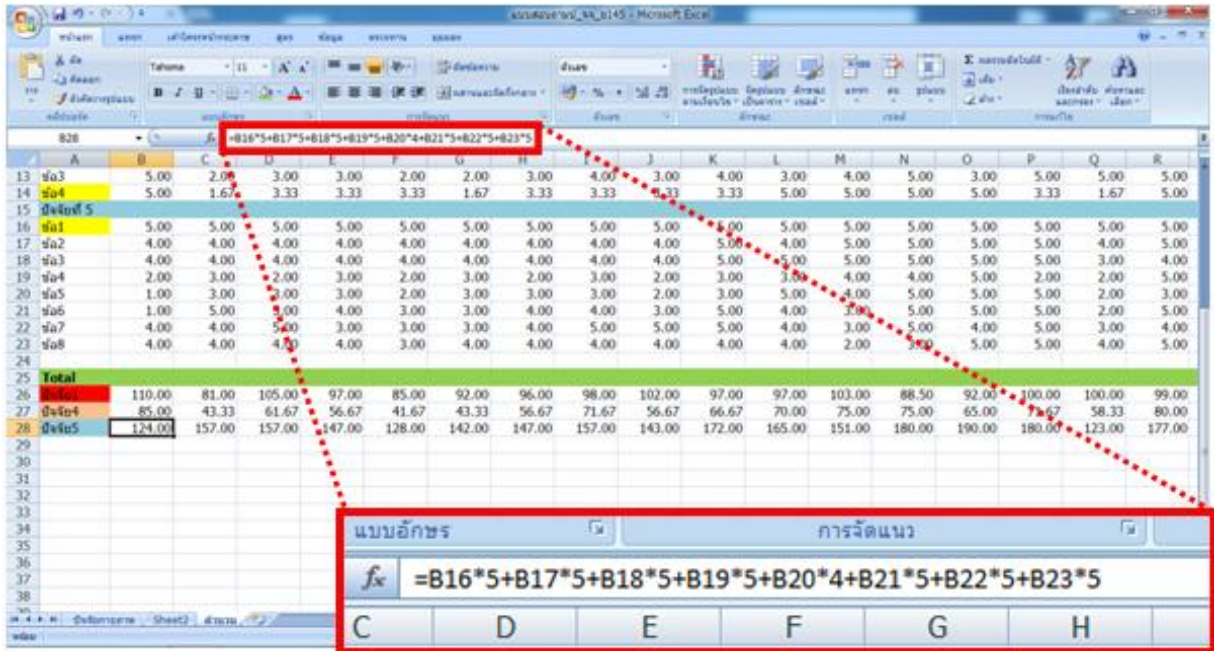
หมายเหตุ x = ค่าคะแนนมาตรฐานเต็ม ๕ คะแนน

๕ = เกณฑ์คะแนนที่ผู้ศึกษาตั้งไว้

จำนวนคะแนนที่ได้ = คะแนนที่ชาวบ้านเป็นผู้ตอบแบบประเมินในข้อนั้นๆ

จำนวนตัวเลือก = จำนวนตัวเลือกในข้อที่มีตัวเลือกไม่ถึง ๕ ตัวเลือก

เมื่อนำมาคำนวณตามสูตรข้างต้นก็จะได้ผลลัพธ์เป็นคะแนนมาตรฐานตามเกณฑ์ที่ผู้ศึกษาได้ตั้งไว้
จะสามารถนำไปคำนวณกับค่าถ่วงน้ำหนักของผู้เชี่ยวชาญซึ่งมีเกณฑ์เต็ม ๕ คะแนนเช่นเดียวกันได้



(ภาพ ๔-๔ ทำการคำนวณคะแนนโดยใช้โปรแกรม Microsoft Excel โดยใส่สูตรและใช้ค่าคะแนนฐาน
นิยมที่ได้จากผู้เชี่ยวชาญมาคำนวณ)

เมื่อได้ค่าคะแนนข้อมูลของแต่ละปัจจัยของบ้านแต่ละหลังแล้ว ต่อมาก็จะนำค่าคะแนนถ่วงน้ำหนัก
ที่ได้จากผู้เชี่ยวชาญมาทำการคำนวณโดยใช้ค่าฐานนิยม คะแนนที่ได้จากชาวบ้านและค่าคะแนนถ่วงน้ำหนัก
จากผู้เชี่ยวชาญมาทำการคำนวณด้วยเทคนิค Weight Linear Combination หรือ WLC ตามสูตรดังนี้

$$\sum_{i=1}^N W_i X_i = W_1 X_{1.1} + W_1 X_{1.2} + \dots + W_N X_N$$

หมายเหตุ :

$$\sum_{i=1}^N W_i X_i = \text{ผลคะแนนรวมของบ้านแต่ละหลัง}$$

W_i = ค่าคะแนนถ่วงน้ำหนักจากผู้เชี่ยวชาญของปัจจัยที่ 1 – 5

X_i = ข้อมูลค่าคะแนนที่ได้ในแต่ละข้อของแต่ละปัจจัย

และใช้ค่าคะแนนฐานนิยมที่ได้จากผู้เชี่ยวชาญมาทำการคำนวณ(ใช้สูตรตามกรอบเล็กที่แยกออกมาด้านล่างของภาพ) เนื่องจากว่าผู้เชี่ยวชาญได้มีการทำแบบประเมินทั้งหมด ๖ ท่านจึงมีความจำเป็นที่จะต้องมารวบรวมคะแนนค่าความสำคัญของแต่ละปัจจัยเข้าด้วยกันโดยวิธีที่เลือกใช้คือ ค่าฐานนิยม² ซึ่งเป็นวิธีที่ดีที่สุดและเหมาะสมที่สุดในการหาค่าถ่วงน้ำหนัก/ค่าความสำคัญจากผู้เชี่ยวชาญทั้ง ๖ ท่าน โดยในแต่ละปัจจัยจะได้ค่าคะแนนความสำคัญที่แตกต่างกันออกไปในแต่ละปัจจัย ดังภาพที่ ๔-๕

ค่าคะแนนความสำคัญจากผู้เชี่ยวชาญ					
ข้อ	คะแนนปัจจัยที่1	คะแนนปัจจัยที่2	คะแนนของปัจจัยที่3	คะแนนของปัจจัยที่4	คะแนนของปัจจัยที่5
1		5	5	5	5
2		4	5	5	5
3		5	5		5
4		3	5		5
5		5	4		4
6		4	4		5
7			5		5
8			5		5
9			5		5
10			5		5
11			5		5
12			5		5

(ภาพ ๔-๕ ภาพค่าคะแนนความสำคัญที่ได้จากฐานนิยมของผู้เชี่ยวชาญในแต่ละปัจจัย)

จากภาพคือค่าคะแนนถ่วงน้ำหนักที่ได้จากการให้คะแนนของผู้เชี่ยวชาญทั้ง ๖ ท่าน จากกรรมกรท่งที่เกี่ยวข้องโดยคะแนนที่ปรากฏดังรูป โดยคะแนนที่ใช้ผ่านการคำนวณด้วยค่าฐานนิยมมาแล้ว

ข้อ	คะแนนเต็มปัจจัยที่1	คะแนนเต็มปัจจัยที่2	คะแนนเต็มของปัจจัยที่3	คะแนนเต็มของปัจจัยที่4	คะแนนเต็มของปัจจัยที่5	
1	25	25	25	25	25	
2	20	25	25	25	25	
3	25	25	50	25	25	
4	15	25		25	25	
5	25	20		100	20	
6	20	20			25	
7	105	25			25	
8		25			25	
9		25			195	
10		25				
11		25				
12		25				
Total	105	290	50	100	195	740

(ภาพที่ ๔-๖ ทำการรวมคะแนนเต็มของทุกปัจจัยเพื่อนำค่ามาคำนวณเป็นเปอร์เซ็นต์)

² ฐานนิยม คือ ค่าที่มีความถี่สูงสุด เมื่อเปรียบเทียบกับค่าอื่นในข้อมูลชุดเดียวกัน แต่ในบางชุดของข้อมูลอาจจะไม่มีค่านิยมก็ได้ โดยทั่วไปฐานนิยมมักใช้กับข้อมูลเชิงคุณภาพ

ทำการรวมคะแนนเต็มโดยนำคะแนนสูงสุดของแต่ละปัจจัยนำมาคูณกับค่าคะแนนถ่วงน้ำหนักที่ผู้เชี่ยวชาญกำหนดไว้ของแต่ละข้อปัจจัยเดียวกัน เพื่อใช้ในการคำนวณให้เป็นเปอร์เซ็นต์ต่อไป ซึ่งคะแนนเต็มในการวิจัยนี้คือ ๗๖๕ คะแนน วิธีการคำนวณที่ได้จะทำการคำนวณโดยใช้สูตรคือ

$$\frac{\text{ค่าคะแนนปัจจัยของแต่ละบ้าน} \times 100}{\text{คะแนนเต็ม (๗๖๕)}} = X\%$$

หมายเหตุ x = ค่าศักยภาพการพัฒนาที่อยู่อาศัยเป็นโฮมสเตย์ของบ้านแต่ละหลัง

ผลลัพธ์ที่ได้ออกมา ก็จะเป็นเปอร์เซ็นต์ของบ้านแต่ละหลังซึ่งเปอร์เซ็นต์ที่ได้ก็จะนำไปจัดลำดับตามอันดับภาคขึ้นเพื่อดูลำดับศักยภาพของบ้านที่อยู่อาศัยว่าสามารถพัฒนาเป็นโฮมสเตย์ได้มากน้อยแค่ไหน โดยเปอร์เซ็นต์ที่สามารถคำนวณออกมาได้นั้นก็จะนำไปตามรูปภาพที่ ๔-๗

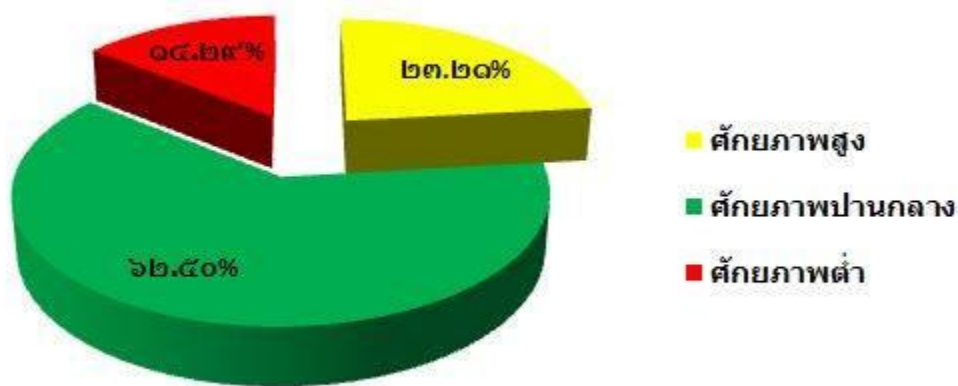
7	ข้อ5	2.00	2.00	3.00	4.00	3.00	2.00	3.00
8	ข้อ6	5.00	2.00	4.00	4.00	3.00	2.00	2.00
9	ปัจจัย4 ข้อ1	4.00	3.00	4.00	3.00	1.00	3.00	3.00
10	ข้อ2	3.00	2.00	2.00	2.00	2.00	2.00	2.00
11	ข้อ3	5.00	2.00	3.00	3.00	2.00	2.00	3.00
12	ข้อ4	5.00	1.67	3.33	3.33	3.33	1.67	3.33
13	ปัจจัย5 ข้อ1	5.00	5.00	5.00	5.00	5.00	5.00	5.00
14	ข้อ2	4.00	4.00	4.00	4.00	4.00	4.00	4.00
15	ข้อ3	4.00	4.00	4.00	4.00	4.00	4.00	4.00
16	ข้อ4	2.00	3.00	2.00	3.00	2.00	3.00	2.00
17	ข้อ5	1.00	3.00	3.00	3.00	2.00	3.00	3.00
18	ข้อ6	1.00	5.00	5.00	4.00	3.00	3.00	4.00
19	ข้อ7	4.00	4.00	5.00	3.00	3.00	3.00	4.00
20	ข้อ8	4.00	4.00	4.00	4.00	3.00	4.00	4.00
21								
22		110	81	105	97	85	92	96
23	ปัจจัย2	67.16	71.76	65.90	67.70	67.70	72.29	67.56
24	ปัจจัย3	10	10	10	10	10	10	5
25	ปัจจัย4	85	43	62	57	42	43	57
26	ปัจจัย5	124	157	157	147	128	142	147
27	Total	396	363	400	378	332	360	372
28		53.53	49.07	53.99	51.13	44.92	48.60	50.30
29								
30								

(ภาพที่ ๔-๗ การคิดเป็นเปอร์เซ็นต์เพื่อนำมาแบ่งอันดับภาคขึ้น)

จากนั้นนำค่าเปอร์เซ็นต์ที่ได้นำไปเทียบในอันตรภาคชั้นที่กำหนดขึ้นโดยผู้ศึกษา สามารถแบ่งอันตรภาคชั้นได้ดังนี้

คะแนน ๕๓ - ๖๑ ขึ้นไป	หมายถึง	มีศักยภาพในการพัฒนาเป็นโฮมสเตย์สูง
คะแนน ๔๒ - ๕๑.๙	หมายถึง	มีศักยภาพในการพัฒนาเป็นโฮมสเตย์ปานกลาง
คะแนนน้อยกว่า ๓๒ - ๔๑.๙	หมายถึง	มีศักยภาพในการพัฒนาเป็นโฮมสเตย์ต่ำ

อันตรภาคชั้นนี้จะเป็นผลลัพธ์สุดท้ายจากการคำนวณเพื่อนำมาแสดงให้เห็นว่าบ้านแต่ละหลังนั้นอยู่ในเกณฑ์ใดและมีศักยภาพพอที่จะพัฒนาที่อยู่อาศัยให้กลายเป็นโฮมสเตย์ได้ในอนาคตและนำไปแสดงในแผนที่ออนไลน์ต่อไป จากผลการดำเนินงานที่ได้พบว่ามีจำนวนบ้านที่มีศักยภาพในการพัฒนาเป็นโฮมสเตย์อยู่ในเกณฑ์สูงร้อยละ ๑๕.๔๘ คิดเป็นบ้าน ๒๖ หลังคาเรือน มีบ้านที่มีศักยภาพในการพัฒนาเป็นโฮมสเตย์ได้ในระดับปานกลางร้อยละ ๖๑.๙๐ คิดเป็นจำนวนบ้านทั้งหมด ๑๐๔ หลังคาเรือน ซึ่งเป็นปริมาณบ้านส่วนใหญ่ของพื้นที่ศึกษา และสุดท้ายมีบ้านที่มีศักยภาพในการพัฒนาเป็นโฮมสเตย์ในระดับต่ำมีทั้งหมด ๓๘ หลังคาเรือน หรือคิดเป็นร้อยละ ๒๒.๖๒ เมื่อนำข้อมูลแสดงผลโดยใช้รูปแบบแผนภูมิวงกลมจะเห็นได้ดังรูปต่อไปนี้



(ภาพ ๔-๘ แผนภูมิวงกลมแสดงลำดับศักยภาพของที่อยู่อาศัยเพื่อพัฒนาเป็นโฮมสเตย์)

บทที่ ๕

สรุปผลและอภิปรายผล

สรุป

จากการวิเคราะห์ข้อมูลของบ้านแต่ละหลังตามปัจจัยที่ได้กำหนดไว้โดยใช้วิธีสมการเชิงเส้นถ่วงน้ำหนัก (Weighted Linear Combination : WLC) ในการคำนวณหาค่าคะแนนที่มาตรฐานและมีความน่าเชื่อถือมากที่สุด คะแนนที่นำมาคำนวณนั้นจะได้มาจากคะแนนการประเมินโดยชาวบ้านท้องถิ่นกับผู้เชี่ยวชาญของหน่วยงานมาตรฐานการท่องเที่ยว กรมการท่องเที่ยว ปัจจัยที่ผู้ศึกษาได้นำมาคำนวณในครั้งนี้มีทั้งหมด ๕ ปัจจัยอันได้แก่

ปัจจัยที่ ๑ ลักษณะทางภูมิศาสตร์/ทรัพยากร/แหล่งน้ำ

ปัจจัยที่ ๒ ลักษณะทางกายภาพของบ้าน

ปัจจัยที่ ๓ ความสนใจในการทำโฮมสเตย์

ปัจจัยที่ ๔ กิจกรรมสำหรับการบริการนักท่องเที่ยว

ปัจจัยที่ ๕ การบริหารจัดการแหล่งท่องเที่ยวเชิงเกษตร

ซึ่งเป็นปัจจัยที่ได้รับการอ้างอิงมาจากมาตรฐานโฮมสเตย์ไทยเพื่อนำมาวิเคราะห์ศักยภาพของบ้านแต่ละหลังว่ามีโอกาสที่จะพัฒนาที่อยู่อาศัยในรูปแบบโฮมสเตย์ได้หรือไม่และตรงตามมาตรฐานโฮมสเตย์ไทย โดยขั้นตอนสุดท้ายของการคำนวณนั้นจะนำคะแนนเปอร์เซ็นต์ที่ได้ทั้งหมดของบ้านแต่ละหลังมาจัดลำดับตามเกณฑ์ดังนี้

คะแนน ๕๓ - ๖๑ ขึ้นไป	หมายถึง	มีศักยภาพในการพัฒนาเป็นโฮมสเตย์สูง
คะแนน ๔๒ - ๕๑.๙	หมายถึง	มีศักยภาพในการพัฒนาเป็นโฮมสเตย์ปานกลาง
คะแนนน้อยกว่า ๓๒ - ๔๑.๙	หมายถึง	มีศักยภาพในการพัฒนาเป็นโฮมสเตย์ต่ำ

จากผลการดำเนินงานทำให้ผู้ศึกษาพบว่า มีบ้านที่มีศักยภาพในการพัฒนาที่อยู่อาศัยเป็นโฮมสเตย์ในระดับสูงคิดเป็นร้อยละ ๑๕.๔๘ จำนวน ๒๖ หลังคาเรือน จากการวิเคราะห์ด้วยโปรแกรมและการลงภาคสนาม ผู้ศึกษามีความเห็นว่าบ้านเหล่านี้มีความพร้อมทั้งทรัพยากรและปัจจัยอื่น ๆ รวมทั้งทุนทรัพย์ในการพัฒนาที่อยู่อาศัยสู่รูปแบบโฮมสเตย์และถูกต้องตามมาตรฐานโฮมสเตย์ไทยได้ มีบ้านที่มีศักยภาพในการพัฒนาเป็นโฮมสเตย์ปานกลางจำนวนร้อยละ ๖๑.๙๐ จำนวนบ้าน ๑๐๔ หลังคาเรือนที่สามารถพัฒนาได้ในระดับปานกลาง ส่วนบ้านที่มีศักยภาพต่ำมีทั้งหมด ๓๘ หลังคาเรือน หรือ ร้อยละ ๒๒.๖๒ ผลการดำเนินงานนี้แสดงให้เห็นว่าสภาพบ้านและปัจจัยแวดล้อมต่างๆตามที่ได้นำมาวิจัยส่วนมากจะอยู่ในระดับปานกลาง ซึ่งถ้าหากชาวบ้านต้องการพัฒนาเป็นโฮมสเตย์ก็สามารถทำได้แต่จำเป็นต้องได้รับการพัฒนาเพื่อเพิ่มศักยภาพให้ถึงระดับมาตรฐานโฮมสเตย์ไทย

ผลการวิจัยที่ปรากฏทั้งหมดนี้ตรงตามที่คุณศึกษาที่ตั้งสมมติฐานไว้ว่า ที่อยู่อาศัยของเกษตรกรในพื้นที่แหล่งท่องเที่ยวเชิงเกษตรมีศักยภาพที่จะพัฒนาเป็นโฮมสเตย์ได้ในระดับปานกลางจำนวน ๕๐% ของบ้านทั้งหมด เพราะที่อยู่อาศัยของเกษตรกรส่วนใหญ่มีศักยภาพที่จะพัฒนาเป็นโฮมสเตย์ได้ในระดับปานกลางถึงร้อยละ ๖๒.๕๐ ซึ่งทำให้สมมติฐานของโครงการวิจัยนี้เป็นจริง ผู้จัดทำหวังว่าโครงการวิจัยนี้จะเป็นประโยชน์ต่อผู้ที่สนใจศึกษาและเป็นประโยชน์ต่อชาวบ้านหมู่ ๓ ตำบลคลองเขื่อน อำเภอคลองเขื่อน จังหวัดฉะเชิงเทราเป็นอย่างมาก เพราะโครงการวิจัยนี้จะเป็นข้อมูลเบื้องต้นที่ช่วยให้ชาวบ้านสามารถตัดสินใจที่จะพัฒนาบ้านสู่รูปแบบโฮมสเตย์ได้ในระดับหนึ่ง

ข้อเสนอแนะ

๑. หากมีการต่อยอดโครงการวิจัยขอแนะนำให้ผู้ศึกษาในประเด็นของปัจจัยทั้ง ๕ ด้านอย่างละเอียด หรือศึกษาในเชิงลึกเพื่อดูว่าแท้จริงแล้วปัจจัยใดที่ส่งผลต่อการพัฒนาที่อยู่อาศัยมากกว่ากัน

๒. ควรมีการศึกษาในเรื่องของผลกระทบสิ่งแวดล้อมที่ตามมาหากมีการเกิดขึ้นของโฮมสเตย์บนพื้นที่แหล่งท่องเที่ยวเชิงเกษตร

๓. ควรมีการศึกษาในเรื่องของพัฒนาโฮมสเตย์แบบยั่งยืนบนพื้นที่แหล่งท่องเที่ยวเชิงเกษตรแห่งนี้

นางสาวณัชชา ปิยะฉัตรกุล

บรรณานุกรม

กนกวรรณ สังขกร. (๒๕๕๕). การจัดการที่พักแบบโฮมสเตย์(Homestay). (สาขาวิชาการท่องเที่ยว, มหาวิทยาลัยเชียงใหม่).

การบริหารจัดการแหล่งท่องเที่ยวเชิงเกษตร.[online]. สืบค้นจาก: http://www.kmitl.ac.th/agritech/nutthakorn/04090035_2202/multiweb/agrotour/bissinees.htm สืบค้นวันที่ ๒๓ มกราคม ๒๕๕๗.

ข้อมูลทั่วไปอำเภอคลองเขื่อน.[online]. สืบค้นจาก: <http://www.chachoengsao.go.th/province/index.php/2013-04-24-07-04-27/2013-06-10-02-45-45/253-2013-06-12-07-16-49> วันที่ ๒๓ มกราคม ๒๕๕๗.

ความรู้พื้นฐานการจัดการโฮมสเตย์.[online]. สืบค้นจาก: <http://www.slideshare.net/amicsangkakorn/homestay-15907242> วันที่สืบค้น ๒๓ มกราคม ๒๕๕๗.

ค่าฐานนิยม.[online]. สืบค้นจาก: http://sathiti.blogspot.com/2013/02/blog-post_9021.html สืบค้นวันที่ ๒๓ มกราคม ๒๕๕๗.

พัชร พิพัฒน์โยธะพงศ์. (๒๕๔๗). การจัดการแหล่งพักอาศัยแบบโฮมสเตย์เพื่อการท่องเที่ยวเชิงนิเวศ: กรณีศึกษา หมู่บ้านวัฒนธรรมผู้ไทยบ้านโคกโก่ง อำเภอกุฉินารายณ์ จังหวัดกาฬสินธุ์. (วิทยานิพนธ์มหาบัณฑิต, จุฬาลงกรณ์มหาวิทยาลัย).

มาตรฐานโฮมสเตย์ไทย.[online]. สืบค้นจาก: <http://www.homestaythai.net/homestay.aspx> วันที่สืบค้น ๒๓ มกราคม ๒๕๕๗.

มาตรฐานโฮมสเตย์ไทย พ.ศ.๒๕๕๑ไทย.[online]. สืบค้นจาก: http://123.242.133.66/tourism/th/home/standard_detail.php?id=28 วันที่สืบค้น ๒๓ มกราคม ๒๕๕๗.

เมธี เอกะสิงห์. (๒๕๔๓). ระบบสนับสนุนการตัดสินใจเชิงพื้นที่: มิติใหม่ของการวิเคราะห์และวางแผนระบบเกษตร. (ภาควิชาปฐพีศาสตร์และศุนย์วิจัยเพื่อเพิ่มผลผลิตทางการเกษตร, มหาวิทยาลัยเชียงใหม่).

มนกันต์ ถิ่นนคร. (๒๕๕๔). แนวทางการพัฒนาแหล่งที่พักบ้านคิ่ววง จังหวัดนครศรีธรรมราชสู่โฮมสเตย์
มาตรฐานไทย. (วิทยานิพนธ์มหาบัณฑิต, จุฬาลงกรณ์มหาวิทยาลัย).

ระเบียบสำนักพัฒนาการท่องเที่ยวว่าด้วยการประเมินมาตรฐานโฮมสเตย์.[online]. สืบค้นจาก
<http://www.ratchakitcha.soc.go.th/DATA/PDF/2555/E/026/59.PDF> วันที่สืบค้น ๒๓ มกราคม
๒๕๕๗.

ราชกิจจานุเบกษา ประกาศกรมการท่องเที่ยว เรื่องกำหนดมาตรฐานบริการท่องเที่ยวมาตรฐาน โฮมสเตย์ไทย.
[online]. สืบค้นจาก: <http://www.ratchakitcha.soc.go.th/DATA/PDF/2555/E/026/59.PDF>
วันที่สืบค้น ๒๓ มกราคม ๒๕๕๗.

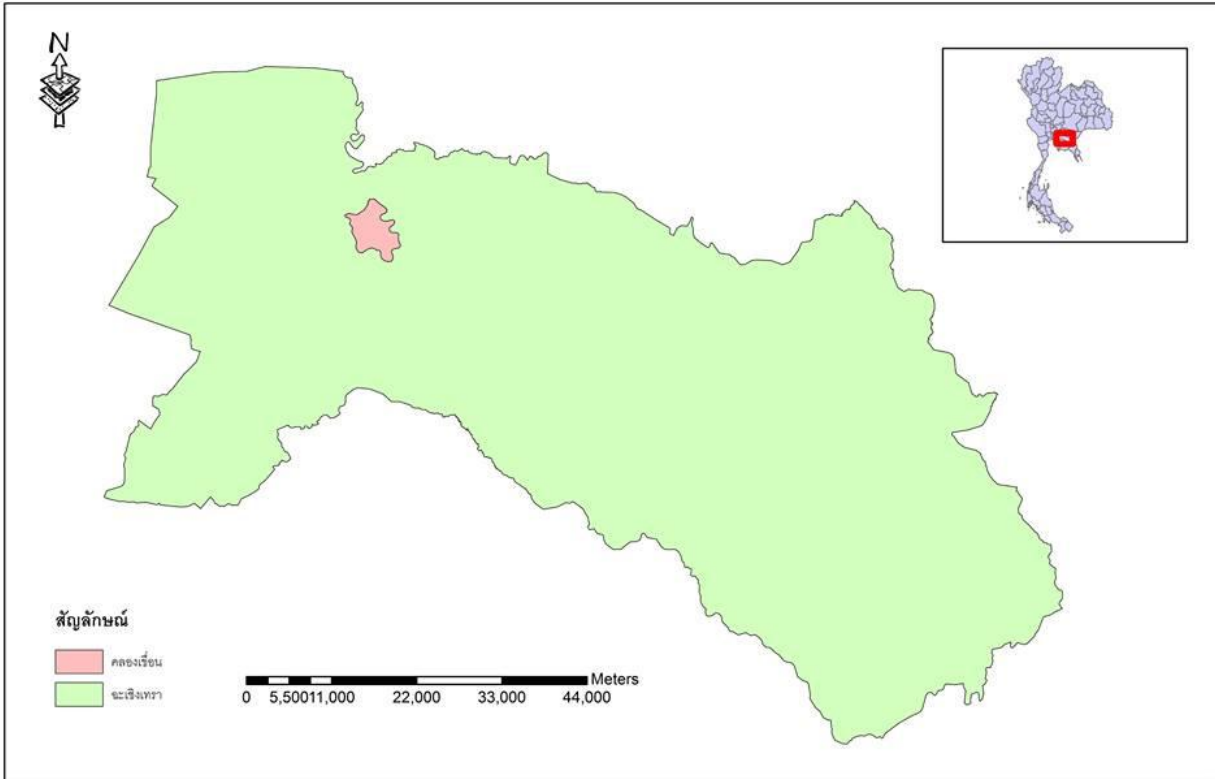
สุนิสา มามาก. (๒๕๕๔). รูปแบบการบริหารจัดการเพื่อสร้างศักยภาพโฮมสเตย์:กรณีศึกษา บ้านอาลีโฮมสเตย์
อำเภอสำโรงทาบ จังหวัดสุรินทร์. (สาขาวิชาการจัดการการท่องเที่ยว, มหาวิทยาลัยขอนแก่น).

Malczewski, J. (2011). "Local Weighted Linear Combination. Transactions in GIS", 15(4), 439-455.
Retrieved from [http://www.spatial.redlands.edu/sds/ontology/?n=SDSSMethodsAnd
Techniques%3ASimpleAdditiveWeightingMethod](http://www.spatial.redlands.edu/sds/ontology/?n=SDSSMethodsAndTechniques%3ASimpleAdditiveWeightingMethod).

นางสาวณัฏฐา ปิยะฉัตรกุล

ภาคผนวก

แผนที่จังหวัดฉะเชิงเทรา



(ภาพแสดงแผนที่อำเภอคลองเขื่อน จังหวัดฉะเชิงเทรา)

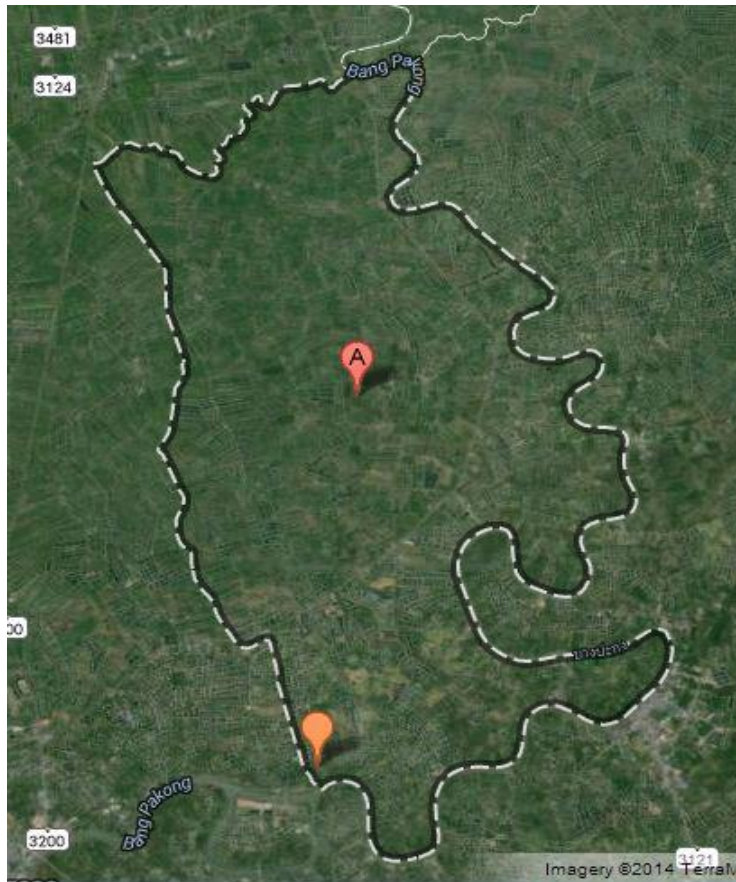
นางสาว...

แผนที่อำเภอคลองเขื่อน จังหวัดฉะเชิงเทรา



(ภาพแผนที่แสดงขอบเขตอำเภอคลองเขื่อน จังหวัดฉะเชิงเทรา)

นางสาว...



(ภาพแสดงพื้นที่ศึกษา อำเภอคลองเขื่อน จังหวัดฉะเชิงเทรา)



(ภาพแสดงพื้นที่ตำบลคลองเขื่อนจากโปรแกรม ArcGIS online)



(ภาพพื้นที่หมู่ ๓ ตำบลคลองเขื่อน อำเภอคลองเขื่อน จังหวัดฉะเชิงเทรา)

ลักษณะทางภูมิศาสตร์ / ทรัพยากร / แหล่งน้ำ

- เส้นทางคมนาคมเข้าพื้นที่แหล่งท่องเที่ยวเชิงเกษตร
 - การเดินทางเข้าไม่ถึงสะดวก
 - การเดินทางเข้าไม่ถึงสะดวกบางช่วงฤดูกาล
 - การเดินทางเข้าไม่ถึงสะดวกในทุกฤดูกาล
- ลักษณะของถนนก่อนเข้าพื้นที่แหล่งท่องเที่ยวเชิงเกษตร
 - ถนนดินลูกรัง
 - ถนนคอนกรีต
 - ถนนกึ่งดินลูกรังกึ่งคอนกรีต
 - ถนนดิน
- สถานะทางน้ำที่สามารถเข้าพื้นที่แหล่งท่องเที่ยวเชิงเกษตร
 - ฤดู
 - ตลอด
 - มรสุมหรือฤดู
 - ฝน
 - อื่นๆ (ถ้ามี).....
- ระยะห่างจากถนนสายหลักสู่พื้นที่แหล่งท่องเที่ยวเชิงเกษตร
 - พื้นที่อยู่ห่างจากเส้นทางสายหลัก ๒ - ๓ กิโลเมตร
 - พื้นที่อยู่ห่างจากเส้นทางสายหลัก ๑ - ๒ กิโลเมตร
 - พื้นที่อยู่ห่างจากเส้นทางสายหลักน้อยกว่า ๑ กิโลเมตร

- ระยะห่างจากแหล่งน้ำของพื้นที่แหล่งท่องเที่ยวเชิงเกษตร
 - พื้นที่อยู่ห่างจากแหล่งน้ำ ๑๐๐ - ๓๐๐ เมตร
 - พื้นที่อยู่ห่างจากแหล่งน้ำ ๓๐๐ - ๕๐๐ เมตร
 - พื้นที่อยู่ห่างจากแหล่งน้ำ ๕๐๐ - ๗๐๐ เมตร
 - พื้นที่อยู่ห่างจากแหล่งน้ำ ๗๐๐ - ๙๐๐ เมตร
 - พื้นที่อยู่ห่างจากแหล่งน้ำมากกว่า ๙๐๐ เมตรขึ้นไป
 - พื้นที่ไม่ได้อยู่ในระยะ ๙๐๐ เมตร และไม่มีแหล่งน้ำ
- ประเภทของทรัพยากรที่พบภายในพื้นที่ (เลือกตอบได้มากกว่า ๑ ข้อ)
 - การเพาะปลูก
 - การเลี้ยงสัตว์
 - การประมง
 - การเกษตรหรือป่าไม้
 - การเกษตรแบบผสมผสาน
- ทรัพยากรการเกษตรที่มีภายในพื้นที่
 - มีทรัพยากรเกษตร ๑ - ๓ ชนิด
 - มีทรัพยากรเกษตร ๓ - ๕ ชนิด
 - มีทรัพยากรเกษตร ๕ - ๗ ชนิด
 - มีทรัพยากรเกษตรมากกว่า ๗ ชนิดขึ้นไป
 - ไม่มีทรัพยากรการเกษตร

(ภาพแสดงตัวอย่างแบบสอบถามปัจจัยที่ ๑ ลักษณะทางภูมิศาสตร์/ทรัพยากร/แหล่งน้ำ)

ข้อมูลพื้นฐาน

ชื่อ-นามสกุลผู้ตอบแบบสอบถาม:

บ้านเลขที่: หมู่ ๑, ๒, ๓ หรืออื่น ๆ ตำบล/แขวง

- เพศ ชาย หญิง
- อายุ:
- สถานภาพในครัวเรือน
 - ไม่มีชีวิตอยู่ มีชีวิตอยู่ มีชีวิตอยู่แต่ไม่ทำงาน
 - มีชีวิตอยู่แต่ไม่ทำงาน มีชีวิตอยู่แต่ไม่ทำงาน มีชีวิตอยู่แต่ไม่ทำงาน
 - มีชีวิตอยู่แต่ไม่ทำงาน มีชีวิตอยู่แต่ไม่ทำงาน มีชีวิตอยู่แต่ไม่ทำงาน
 - มีชีวิตอยู่แต่ไม่ทำงาน มีชีวิตอยู่แต่ไม่ทำงาน มีชีวิตอยู่แต่ไม่ทำงาน
- อาชีพ
 - เกษตรกร พนักงานรับจ้าง ไม่มีงาน
 - พนักงานรับจ้าง พนักงานรับจ้าง พนักงานรับจ้าง
 - พนักงานรับจ้าง พนักงานรับจ้าง พนักงานรับจ้าง
- วัตถุประสงค์ในการตอบแบบสอบถามนี้คืออะไร

ข้อมูลที่อยู่อาศัยเบื้องต้น

- วัสดุที่ใช้สร้างบ้าน
 - ไม้ อิฐ ไม้กระดาน
 - ไม้กระดาน ไม้กระดาน ไม้กระดาน
- ลักษณะของบ้าน
 - บ้านเดี่ยว บ้านแฝด บ้านเช่า
- วัสดุที่ใช้สร้างบ้าน
 - ไม้ อิฐ ไม้กระดาน
 - ไม้กระดาน ไม้กระดาน ไม้กระดาน
- บ้านมีกี่ห้องนอน ๑ ๒ ๓
- บ้านมีกี่ห้องน้ำ ๑ ๒ ๓
- บ้านมีกี่ห้องรับแขก ๑ ๒ ๓
- บ้านมีกี่ห้องครัว ๑ ๒ ๓

ข้อมูลด้านสาธารณูปโภคภายในบ้าน

- ระบบไฟฟ้า ไม่มี มี
 - ไม่มีสายไฟที่วางอย่างปลอดภัย
 - ไม่มีสายไฟที่วางอย่างปลอดภัย
 - ไม่มีสายไฟที่วางอย่างปลอดภัย
- ระบบประปา ไม่มี มี
 - ไม่มีสายประปาที่วางอย่างปลอดภัย
 - ไม่มีสายประปาที่วางอย่างปลอดภัย
 - ไม่มีสายประปาที่วางอย่างปลอดภัย

ข้อมูลด้านภาคอุตสาหกรรม

ภาคอุตสาหกรรม	ทุกปี	ปีเว้นปี	ปีเว้น ๖ เดือน	ปีเว้น ๓ เดือน	ปีเว้น ๑ เดือน
๑. การศึกษาของครัวเรือน					
๒. การศึกษาของครัวเรือน					
๓. การศึกษาของครัวเรือน					
๔. การศึกษาของครัวเรือน					
๕. การศึกษาของครัวเรือน					
๖. การศึกษาของครัวเรือน					
๗. การศึกษาของครัวเรือน					

ความคิดเห็นเกี่ยวกับโฮมสเตย์

ความคิดเห็น	ใช่	ไม่ใช่
๑. โฮมสเตย์ช่วยให้เกษตรกรมีรายได้เพิ่มขึ้น		
๒. โฮมสเตย์ช่วยให้เกษตรกรมีรายได้เพิ่มขึ้น		
๓. โฮมสเตย์ช่วยให้เกษตรกรมีรายได้เพิ่มขึ้น		
๔. โฮมสเตย์ช่วยให้เกษตรกรมีรายได้เพิ่มขึ้น		
๕. โฮมสเตย์ช่วยให้เกษตรกรมีรายได้เพิ่มขึ้น		
๖. โฮมสเตย์ช่วยให้เกษตรกรมีรายได้เพิ่มขึ้น		
๗. โฮมสเตย์ช่วยให้เกษตรกรมีรายได้เพิ่มขึ้น		

(ภาพแสดงตัวอย่างแบบสอบถามปัจจัยที่ ๒ ลักษณะทางกายภาพของบ้าน)

ความคิดเห็นเกี่ยวกับการเกิดขึ้นของโฮมสเตย์ในพื้นที่

- โฮมสเตย์นั้นจะมีผลกระทบต่องานหรือการดำเนินชีวิตในบ้านของท่าน ในแง่ความเป็นส่วนตัวของครอบครัว
 - ดีขึ้น ไม่ดีขึ้น ไม่ทราบ / เฉลย
- ท่านมีความสนใจที่จะทำบ้านของท่านให้เป็นโฮมสเตย์
 - สนใจ ไม่สนใจ ไม่ทราบ / เฉลย
- ท่านไม่คัดค้านต่อการเกิดขึ้นของโฮมสเตย์ในพื้นที่แห่งของตัวคุณเองหรือเพื่อนบ้าน

จะสังเกตเห็นถึงแม้ว่าบ้านของท่านจะไม่ทำกิจกรรมนี้

 - ไม่คัดค้าน คัดค้าน ไม่ทราบ / เฉลย

(ภาพแสดงตัวอย่างแบบสอบถามปัจจัยที่ ๓ ความสนใจในการทำโฮมสเตย์)

<ul style="list-style-type: none"> <input type="checkbox"/> มีทักษะการสัตรีวัน ๑-๕ ชนิด <input type="checkbox"/> มีทักษะการสัตรีวัน ๕-๘ ชนิด <input type="checkbox"/> มีทักษะการสัตรีวันมากกว่า ๘ ชนิดขึ้นไป <input type="checkbox"/> ไม่มีทักษะการสัตรีวัน <ul style="list-style-type: none"> • สัตรีเลี้ยงที่มีภายในบ้านมี <ul style="list-style-type: none"> <input type="checkbox"/> มีสัตรีเลี้ยง ๑-๓ ชนิด <input type="checkbox"/> มีสัตรีเลี้ยง ๓-๕ ชนิด <input type="checkbox"/> มีสัตรีเลี้ยง ๕-๘ ชนิด <input type="checkbox"/> มีสัตรีเลี้ยงมากกว่า ๘ ชนิดขึ้นไป <input type="checkbox"/> ไม่มีสัตรีเลี้ยง • แหล่งน้ำที่มีในบ้านมี <ul style="list-style-type: none"> <input type="checkbox"/> แม่น้ำ <input type="checkbox"/> คลอง <input type="checkbox"/> น้ำในคลองสวน <input type="checkbox"/> บ่อปลาทุ่ง <input type="checkbox"/> ไม่มี 	<h3 style="border: 1px solid black; padding: 5px; display: inline-block;">กิจกรรมสำหรับการบริการนักท่องเที่ยว</h3>
	<ul style="list-style-type: none"> • แหล่งท่องเที่ยวที่มีผู้เข้าชมหรือการให้ความรู้สำหรับนักท่องเที่ยว <ul style="list-style-type: none"> <input type="checkbox"/> มีวิทยากรผู้ให้ความรู้และนำเที่ยว <input type="checkbox"/> มีวิทยากรสามารถพูดได้ทั้งภาษาไทยและภาษาอังกฤษ <input type="checkbox"/> มีวิทยากรที่สามารถพูดได้ทั้งภาษาไทยและภาษาอังกฤษ <input type="checkbox"/> ไม่มีวิทยากรให้ความรู้ในแหล่งท่องเที่ยว • ความหลากหลายของกิจกรรมสำหรับนักท่องเที่ยว <ul style="list-style-type: none"> <input type="checkbox"/> มีกิจกรรมสำหรับนักท่องเที่ยวเพื่อเรียนรู้วิถีก่อนบันทึกในแหล่งท่องเที่ยว ๑-๒ ประเภท <input type="checkbox"/> มีกิจกรรมสำหรับนักท่องเที่ยวเพื่อเรียนรู้วิถีก่อนบันทึกในแหล่งท่องเที่ยว ๓-๔ ประเภท <input type="checkbox"/> มีกิจกรรมสำหรับนักท่องเที่ยวเพื่อเรียนรู้วิถีก่อนบันทึกในแหล่งท่องเที่ยวมากกว่า ๔ ประเภทขึ้นไป <input type="checkbox"/> ไม่มีกิจกรรมสำหรับนักท่องเที่ยวเพื่อเรียนรู้วิถีก่อนบันทึกในแหล่งท่องเที่ยว • ให้บริการด้านความรู้แก่นักท่องเที่ยว <ul style="list-style-type: none"> <input type="checkbox"/> มีการให้บริการด้านข้อมูลความรู้แก่นักท่องเที่ยวด้วยแผ่นพับ นสอ หรือป้ายข้อความ <input type="checkbox"/> มีการให้บริการความรู้โดยอาสาสมัครผู้ปฏิบัติงานจริง (โดยเจ้าหน้าที่) <input type="checkbox"/> มีการฝึกอบรมถ่ายทอดองค์ความรู้แก่นักท่องเที่ยว (ให้นักท่องเที่ยวปฏิบัติจริง) <input type="checkbox"/> ไม่มีบริการให้บริการด้านข้อมูลและถ่ายทอดองค์ความรู้แก่นักท่องเที่ยว • ความเชื่อมโยงกับแหล่งท่องเที่ยวหลากหลายประเภท <ul style="list-style-type: none"> <input type="checkbox"/> มีแหล่งท่องเที่ยวเชื่อมโยงในบริเวณใกล้เคียงอย่างน้อย ๑ แห่ง <input type="checkbox"/> มีแหล่งท่องเที่ยวเชื่อมโยงในบริเวณใกล้เคียงตั้งแต่ ๒ แห่งขึ้นไป <input type="checkbox"/> ไม่มีความเชื่อมโยงกับแหล่งท่องเที่ยวประเภทอื่น

(ภาพแสดงตัวอย่างแบบสอบถามปัจจัยที่ ๔ กิจกรรมสำหรับการบริการนักท่องเที่ยว)

<ul style="list-style-type: none"> • การเรียนรู้วิถีชีวิตหรือส่วนที่กิจกรรมกับเกษตรกร <ul style="list-style-type: none"> <input type="checkbox"/> มีกิจกรรมเรียนรู้วิถีชีวิตเกษตรกร <input type="checkbox"/> มีกิจกรรมเรียนรู้วิถีชีวิตเกษตรกรและชุมชนโดยรอบ <input type="checkbox"/> ไม่มีกิจกรรมเรียนรู้วิถีชีวิตเกษตรกร 	<h3 style="border: 1px solid black; padding: 5px; display: inline-block;">การบริหารจัดการแหล่งท่องเที่ยวเชิงเกษตร</h3>
<ul style="list-style-type: none"> • การจัดตั้งคณะกรรมการดูแลแหล่งท่องเที่ยวเชิงเกษตร <input type="checkbox"/> มี <input type="checkbox"/> ไม่มี • การจัดการของเสียในแหล่งท่องเที่ยว <ul style="list-style-type: none"> <input type="checkbox"/> มีการจัดการของเสีย <input type="checkbox"/> มีการจัดการของเสียอย่างมีระบบ <input type="checkbox"/> ไม่มีการจัดการของเสีย • การโฆษณาประชาสัมพันธ์แหล่งท่องเที่ยว <ul style="list-style-type: none"> <input type="checkbox"/> สื่อสิ่งพิมพ์ <input type="checkbox"/> เว็บไซต์ <input type="checkbox"/> สื่อวิทยุ <input type="checkbox"/> ป้ายประกาศ <input type="checkbox"/> สื่อโทรทัศน์ <input type="checkbox"/> ไม่มี <input type="checkbox"/> อื่นๆ(ถ้ามี)..... 	<ul style="list-style-type: none"> • การเพิ่มมูลค่าและพัฒนาผลิตภัณฑ์ภายในแหล่งท่องเที่ยวเชิงเกษตร <ul style="list-style-type: none"> <input type="checkbox"/> มีการขายผลิตภัณฑ์เกษตรให้กับนักท่องเที่ยว <input type="checkbox"/> มีการขายผลิตภัณฑ์เกษตรในสวนท่องเที่ยว (OTOP) <input type="checkbox"/> มีการขายผลิตภัณฑ์เกษตรระดับประเทศ • การให้ความร่วมมือของชุมชนในการบริหารจัดการแหล่งท่องเที่ยวเชิงเกษตร <ul style="list-style-type: none"> <input type="checkbox"/> ชุมชนให้ความร่วมมือดีมาก <input type="checkbox"/> ชุมชนให้ความร่วมมือดี <input type="checkbox"/> ชุมชนให้ความร่วมมือปานกลาง <input type="checkbox"/> ชุมชนให้ความร่วมมือพอใช้ <input type="checkbox"/> ชุมชนไม่ให้ความร่วมมือ

(ภาพแสดงตัวอย่างแบบสอบถามปัจจัยที่ ๕ การบริหารจัดการแหล่งท่องเที่ยวเชิงเกษตร)

แบบประเมินค่าน้ำหนักสำหรับผู้เชี่ยวชาญ

กรุณาใส่เครื่องหมาย ✓/ ✗ โดยเลือกใส่เครื่องหมายในช่องระดับคะแนนความสำคัญที่เหมาะสมของแต่ละปัจจัยลงในตารางที่กำหนดให้

ชื่อผู้เชี่ยวชาญ _____ ตำแหน่ง _____

1.ปัจจัยด้านกายภาพ/แหล่งน้ำ/ทรัพยากร	ระดับคะแนน				
	1	2	3	4	5
1.1 เส้นทางการเดินทางเข้าถึงพื้นที่แหล่งท่องเที่ยวเชิงเกษตร					
1.2 ยานพาหนะที่สามารถเข้าถึงแหล่งท่องเที่ยวเชิงเกษตร					
1.3 ระยะทางจากถนนสายหลักสู่พื้นที่แหล่งท่องเที่ยวเชิงเกษตร					
1.4 ระยะห่างจากแหล่งน้ำของพื้นที่แหล่งท่องเที่ยวเชิงเกษตร					
1.5 ทรัพยากรการเกษตรที่มีภายในพื้นที่					
1.6 ทรัพยากรสัตว์น้ำที่มีภายในพื้นที่					

+

2.ปัจจัยด้านลักษณะทางกายภาพของบ้าน	ระดับคะแนน				
	1	2	3	4	5
2.1 ประเภทที่อยู่อาศัย					
2.2 ลักษณะที่อยู่อาศัย					
2.3 สถานที่ตั้งของบริเวณที่อยู่อาศัย					
2.4 บ้านมีห้องว่างสามารถหีบนอนได้					
2.5 บ้านมีห้องโถงสำหรับกางมุ้งนอนได้					
2.6 จำนวนแขกที่สามารถรับรองได้					
2.7 บ้านมีห้องร่วมปัสสาวะ					
2.8 บ้านมีบริเวณทำครัวเป็นสัดส่วน					
2.9 ระบบสาธารณูปโภค ล้ำน้ำไฟฟ้า					
2.10ระบบสาธารณูปโภค ล้ำน้ำประปา					
2.11 ระบบสาธารณูปโภค ล้ำการสื่อสาร					
2.12 การดูแลรักษาบ้าน					

(ภาพแสดงตัวอย่างแบบประเมินพิเศษสำหรับผู้เชี่ยวชาญ)

ภาพแสดงพื้นที่แหล่งท่องเที่ยวเชิงเกษตร หมู่ ๓ ตำบลคลองเขื่อน จังหวัดฉะเชิงเทรา







เข้า





ข้อมูล







ภาพเกษตรกรตัวอย่าง





ข้อมูล





ข้อมูล









ภาพถ่ายอย่างลักษณะบ้านในพื้นที่ หมู่ ๓ ตำบลคลองเขื่อน อำเภอคลองเขื่อน จังหวัดฉะเชิงเทรา













นางสาวณัชชา ปิยะฉัตรกุล