



# ความท้าทายของกระแสวัฒนธรรมในภูมิศาสตร์มนุษย์

รองศาสตราจารย์นโรตม์ ปาลกะวงศ์ ณ อยุธยา

อดีตอาจารย์ประจำ

ภาควิชาภูมิศาสตร์ คณะอักษรศาสตร์

จุฬาลงกรณ์มหาวิทยาลัย

25 ธ.ค. 58

[njj474930@hotmail.com](mailto:njj474930@hotmail.com)

## คำชี้แจงเบื้องต้น

1. “กระแสวัฒนธรรม” แผลมาจากคำว่าจาก “Cultural Turn” จนถึงปัจจุบันยังไม่มีคำแปลที่เป็นมาตรฐาน
2. การศึกษา“กระแสวัฒนธรรม” ไม่ใช่ “วัฒนธรรมศึกษา” (Cultural Studies) แม้จะมีส่วนคาบเกี่ยวกันบ้างก็ตาม แต่เป็นการพิจารณาปรากฏการณ์ทางภูมิศาสตร์จากทัศนะที่ไม่ใช่วิทยาศาสตร์ ซึ่งจะอธิบายในเชิงรายละเอียดต่อไป

## กระบวนการค้นคว้าในภูมิศาสตร์มนุษย์

แม้ว่ามนุษย์จะเป็นส่วนหนึ่งของการศึกษาภูมิศาสตร์มาตั้งแต่ยุคกรีกและโรมันโบราณ แต่การศึกษาภูมิศาสตร์โดยมีมนุษย์เป็นศูนย์กลางเพิ่งเริ่มต้นเมื่อกลางคริสต์ศตวรรษที่ 19

ตั้งแต่ต้นคริสต์ศตวรรษที่ 20 เป็นต้นมา ภูมิศาสตร์มนุษย์ (Human Geography) จึงเป็นสาขาหลักของวิชาภูมิศาสตร์เคียงคู่กับภูมิศาสตร์กายภาพ (Physical Geography)

## กระบวนทัศน์ในภูมิศาสตร์มนุษย์

“ภูมิศาสตร์มนุษย์” อยู่ในภาวะที่มีการเปลี่ยนแปลงด้าน  
กระบวนทัศน์ (paradigm) มาโดยตลอด

ในบริบททางภูมิศาสตร์ กระบวนทัศน์จะกำหนดว่า **อะไรที่**  
**เป็นสาระ**ที่ควรศึกษา และจะมี**วิธีทราบถึงสาระ**นั้นได้  
อย่างไร **ใช้วิธีอะไรวิเคราะห์**สาระนั้นกล่าว เพื่อนำไปสู่  
ความจริง ข้อสรุป ทฤษฎี กฎ เกี่ยวกับปรากฏการณ์หรือ  
ผลของปรากฏการณ์ทางพื้นที่

## กระบวนการทัศน์ในภูมิศาสตร์มนุษย์

เหตุที่ภูมิศาสตร์มนุษย์อยู่ในภาวะที่มีเปลี่ยนแปลง กระบวนทัศน์มาโดยตลอด เนื่องจาก “ภูมิศาสตร์มนุษย์” มีพัฒนาการที่ใกล้ชิดกับสังคมศาสตร์ (โดยเฉพาะสังคมวิทยา) และมนุษยศาสตร์ ซึ่งทั้ง 2 กลุ่มวิชา มีการเปลี่ยนแปลงกระบวนทัศน์อยู่เป็นประจำ

## วิกฤตเอกลักษณ์

ตั้งแต่กลางศตวรรษที่ 19 สรรพความรู้ที่เพิ่มขึ้นทำให้เกิดการจำแนกความรู้ออกเป็นสาขาวิชาต่างๆ คล้าย ๆ กับที่ปรากฏทุกวันนี้

ภูมิศาสตร์ในฐานะที่เป็นสาขาจึงถือกำเนิดขึ้น  
อย่างเป็นทางการ ซึ่งเป็นทั้งผลดีและผลเสีย

## วิกฤตเอกลักษณ์

**ผลดี:** ภูมิศาสตร์มีฐานะเป็นสาขาวิชาเต็มตัว

**ผลเสีย:** เนื่องจากภูมิศาสตร์ศึกษาปรากฏการณ์ทุกชนิดจากทัศนะทางพื้นที่ (spatial perspective) ทำให้สาขาวิชาอื่น ๆ ที่เกี่ยวข้องตั้งข้อสงสัยว่าทำไมภูมิศาสตร์ต้องศึกษาปรากฏการณ์ที่เขารับผิดชอบอยู่

## วิกฤตเอกลักษณ์

ประกอบกับในช่วงแรกของคริสต์ศตวรรษที่ 20  
ภูมิศาสตร์เองก็ยังไม่ได้พัฒนากระบวนการที่  
**แน่นอน**และเป็นที่น่าสนใจและยอมรับโดยทั่วไป

ภูมิศาสตร์จึงประสบปัญหา -

**วิกฤติด้านเอกลักษณ์ (identity crisis)**



## กระบวนทัศน์ภูมิศาสตร์ภูมิภาค

เพื่อ**แก้วิกฤต**นักภูมิศาสตร์จึงมีการก่อตั้งสำนักคิดต่าง ๆ ที่มีกระบวนทัศน์ของตนเอง ส่วนใหญ่ได้รับความนิยมนิยามในวงจำกัด มีแต่**กระบวนทัศน์ภูมิศาสตร์ภูมิภาค (regional geography paradigm)** ที่มี Richard Hartshorne (1899-1992) เป็นผู้นำเท่านั้น ที่แพร่กระจายไปทั่วโลก รวมทั้งประเทศไทย



## กระบวนการค้นคว้าภูมิศาสตร์ภูมิภาค

ภูมิศาสตร์ภูมิภาคแบบ Richard Hartshone  
สังเคราะห์ข้อมูลในแต่ละภูมิภาคเพื่อแสวงหา  
ความเป็นเอกภูมิ (uniqueness) ครอบงำภูมิศาสตร์  
ในทศวรรษ 1940 1950 และช่วงแรกของทศวรรษ  
1960

## กระบวนการทัศน์ภูมิศาสตร์ภูมิภาค

แม้ภูมิศาสตร์ภูมิภาคจะมีประโยชน์ (โดยเฉพาะในช่วงก่อนอินเทอร์เน็ต) แต่ขัดแย้งกับกระบวนการทัศน์ทางวิทยาศาสตร์ (scientific paradigm) ที่แสวงหากฎและทฤษฎีที่สังคมศาสตร์ โดยเฉพาะสังคมวิทยา (Sociology) ได้รับเข้ามาระยะหนึ่งแล้ว

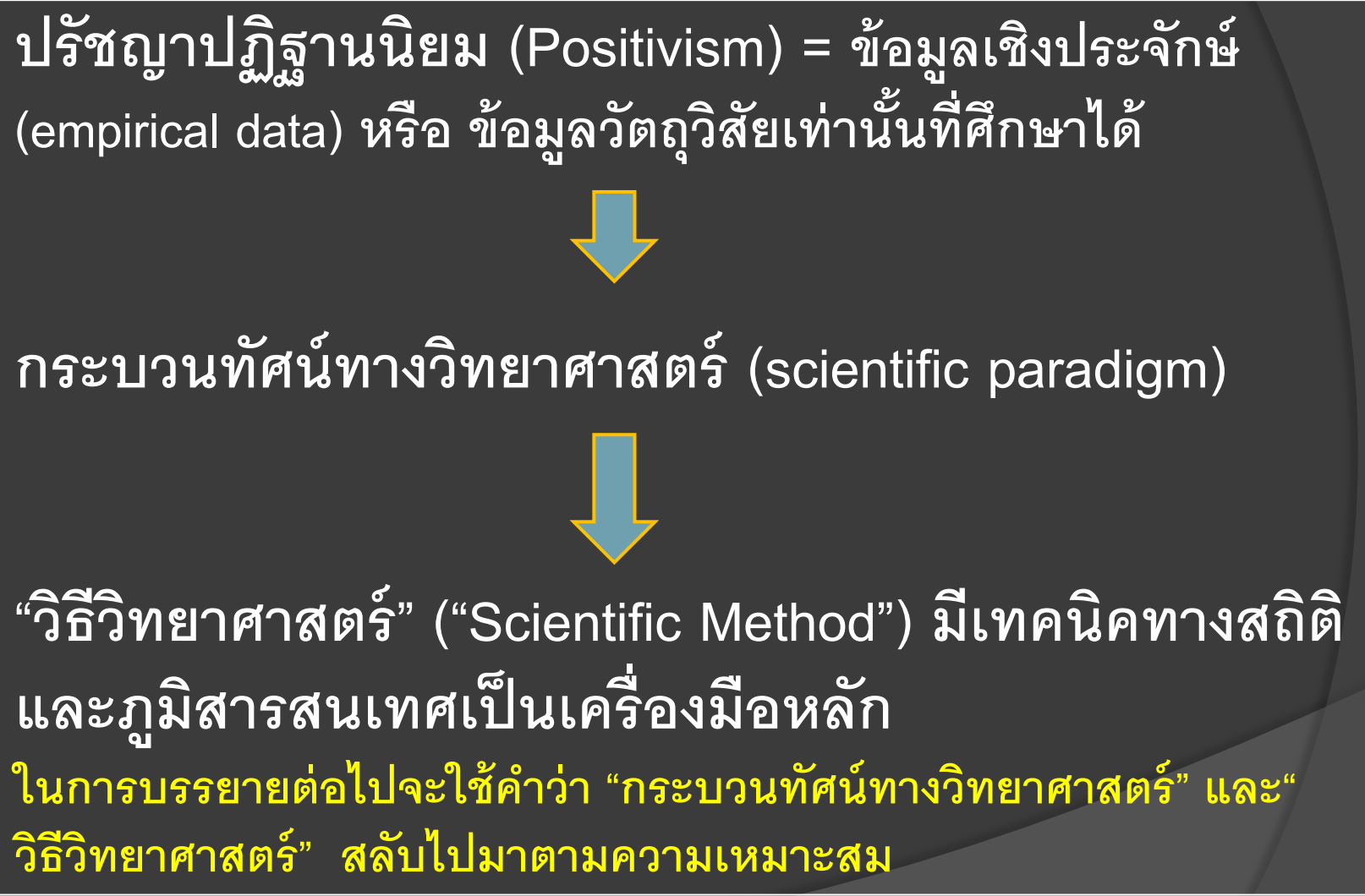
## กระบวนการค้นคว้าภูมิศาสตร์ภูมิภาค

**การแก้ไขวิกฤตเอกลักษณ์ด้วยภูมิศาสตร์ภูมิภาค**  
**กลับกลายเป็นสร้างปัญหาอีกแบบหนึ่ง** นั่นคือ  
การทำให้ภูมิศาสตร์ที่เน้นภูมิภาคกลายเป็นวิชาที่  
**มีวิธีคิดที่แปลก**ไปจากวิชาอื่น ๆ ที่ Fred K.  
Schaefer (1953) เรียกว่า “Exceptionalism in  
geography”

## กระบวนทัศน์ทางวิทยาศาสตร์

ข้อสังเกตของ Schaefer เป็นการผลักดันนัก  
ภูมิศาสตร์รุ่นใหม่ในสมัยนั้น หันไปรับ**กระบวน  
ทัศน์ทางวิทยาศาสตร์ (scientific paradigm)** ที่บาง  
สาขาในสังคมศาสตร์ได้รับเข้ามาก่อนหน้านี้

กระบวนทัศน์ทางวิทยาศาสตร์



## กระบวนการค้นคว้าทางวิทยาศาสตร์

**“วิธีวิทยาศาสตร์”** ได้เป็นระเบียบวิธีหลักของ  
การศึกษาด้านภูมิศาสตร์มนุษย์มาแล้ว **ประมาณ 50**  
**ปี**

หนึ่งภูมิศาสตร์กายภาพได้ใช้ “วิธีวิทยาศาสตร์” มาตั้งแต่ต้น  
เนื่องจากมีต้นกำเนิดจากวิทยาศาสตร์ธรรมชาติโดยตรง

## กระบวนการค้นคว้าทางวิทยาศาสตร์

ภายใต้กระบวนการค้นคว้าทางวิทยาศาสตร์ ภูมิศาสตร์  
มนุษย์จึงได้พัฒนา จนเป็นที่ยอมรับในวงวิชาการ  
ทั่วไปจนทุกวันนี้ **สัปดาห์ลักษณะของ “วิชา  
ท่องจำ” หรือ “สารานุกรมเดินได้”** ไปได้มาก แม้จะ  
ยังไม่หมดไปเสียทีเดียว



## กระบวนการค้นคว้าทางวิทยาศาสตร์

กระบวนการค้นคว้าทางวิทยาศาสตร์เกือบจะ  
เป็นทางเลือกเดียวในภูมิศาสตร์มนุษย์ใน  
ประเทศตะวันตกที่ใช้ภาษาอังกฤษ ใน  
ทศวรรษ 1960 และ 1970

## กระบวนการค้นคว้าทางวิทยาศาสตร์

อย่างไรก็ตามในทศวรรษ 1980 นักภูมิศาสตร์  
จำนวนหนึ่งเสนอว่าการใช้กระบวนการค้น  
คว้าทางวิทยาศาสตร์ทำได้แค่การอธิบาย (explanation)  
ความสัมพันธ์ระหว่างตัวแปรต่างๆ ในบริบทเชิง  
พื้นที่เท่านั้น

## กระบวนการค้นคว้าทางวิทยาศาสตร์

### แต่กระบวนการค้นคว้าทางวิทยาศาสตร์

1. ไม่สามารถทำให้ “เข้าใจ” (understand) ประเด็นและปัญหาทางภูมิศาสตร์มนุษย์ที่อ่อนไหวและซับซ้อนได้ในทุกกรณี

## กระบวนการทัศน์ทางวิทยาศาสตร์

2. โดยเฉพาะตั้งแต่ปลายศตวรรษที่ 20 ที่ **โลกาภิวัตน์**เริ่มมีผลต่อภูมิทัศน์ (landscape) ทางด้านเศรษฐกิจ สังคม และวัฒนธรรมในทุก ระดับพื้นที่ (spatial scale) ทำให้**ประสิทธิภาพของ ทฤษฎีภูมิศาสตร์**ที่กำเนิดมาจากกระบวนการทัศน์ทาง วิทยาศาสตร์ก่อนหน้านี้ โดยเฉพาะที่มุ่งอธิบาย ระดับท้องถิ่น ต้อง**ลดประสิทธิภาพลง**

## ที่มาของกระแสวัฒนธรรม

นักภูมิศาสตร์มนุษย์จึงเห็นทางออก โดยใช้วิธีการศึกษาที่อยู่นอกกรอบกระบวนการทัศน์ทางวิทยาศาสตร์ ที่ยอมรับข้อมูลจิตวิสัย (ความเชื่อ ค่านิยม ความรู้สึกที่มีต่อพื้นที่ฯ)

การเปลี่ยนแปลงนี้เรียกรวมๆว่า Cultural Turn (กระแสวัฒนธรรม) ที่นักมนุษยศาสตร์และสังคมศาสตร์บางกลุ่มยึดถือกันอยู่แล้ว

## กระบวนการทัศน์ทางวิทยาศาสตร์

ปัจจุบันยัง**ไม่มีนิยามกลาง**ของ “กระแสวัฒนธรรม” ที่ยอมรับกันโดยสาขาวิชาที่เกี่ยวข้อง

แต่พอสรุปทุกสาขาวิชาพยายาม**อยู่ห่างกระบวนการทัศน์ทางวิทยาศาสตร์ให้มากที่สุด** และ

(ต่อ)

ให้ความสำคัญกับ**ตีความข้อมูลทุติยภูมิ** (secondary interpretation) โดยการจินตนาการโลกที่ผ่านการมองโดยผู้อื่น ในเวลา สถานที่ ฐานะทางสังคม ที่แตกต่างจากของเราเอง

ทั้งนี้นักวิชาการ รวมทั้งนักภูมิศาสตร์เอง ก็สามารถถ่ายทอดความรู้สึกของตนเองได้ เรียกว่า การ**ตีความแบบปฐมภูมิ**

## กระแสวัฒนธรรมกับภูมิศาสตร์มนุษย์

Cultural Turn (กระแสวัฒนธรรม) มีผลต่อภูมิศาสตร์มนุษย์ใน 2 ด้าน

1. เกิดสาขามนุษย์ใหม่ๆ
2. รับกระบวนการที่สลับจากสาขาวิชาอื่นๆ ที่เข้าข่ายกระแสวัฒนธรรมเข้าไปในสาขาวิชาภูมิศาสตร์มนุษย์ที่มีมาแต่เดิม

(รายละเอียดใน 2 สไลด์ต่อไป)



## กระแสวัฒนธรรมกับภูมิศาสตร์มนุษย์

### 1. ภูมิศาสตร์มนุษย์แขนงใหม่ๆ เช่น

Humanistic Geography

Marxist Geography

Feminist Geography

Postmodern Geography

Post- colonial Geography

ชื่อของสาขาเหล่านี้สื่อถึงทัศนะของการศึกษา ซึ่งแตกต่างจากในอดีตที่สาขาวิชาภูมิศาสตร์มนุษย์สื่อถึงชนิดของปรากฏการณ์ (เมือง ประชากร อุตสาหกรรม ฯ)

## กระแสวัฒนธรรมกับภูมิศาสตร์มนุษย์

2. กระแสวัฒนธรรมยังกระตุ้นให้นักภูมิศาสตร์มนุษย์  
ทำการค้นคว้าวิจัยใน**กระบวนทัศน์อื่น ๆ**ที่กำเนิดนอก  
**ภูมิศาสตร์แต่เกี่ยวกับพื้นที่**

ตัวอย่าง เช่น **“Mobilities Paradigm”** (กระบวนทัศน์การเคลื่อนที่) ที่แพร่หลายในสาขาวิชาสังคมศาสตร์และมนุษยศาสตร์ ปราบกฏว่านักภูมิศาสตร์กลายเป็นผู้ที่เขียนบทความในวารสาร **“Mobilities”** เป็นจำนวนมากที่สุด

เพื่อเป็นแสดงว่าการวิจัยแนวกระแสวัฒนธรรมเป็น  
ทางเลือกที่เป็นไปได้ ต่อไปจากนี้จะทำการสาธิตเรื่องนี้  
โดยใช้ประโยชน์จากผลงานของนิสิตและนักศึกษา 74  
เรื่องที่จะนำเสนอในวันนี้และวันพรุ่งนี้ (25, 25 ธ.ค. 58)

กระแสวัฒนธรรมกับภูมิศาสตร์มนุษย์

การวิเคราะห์นี้เป็นการพิจารณา **ชื่อเรื่อง** ที่ประกอบด้วย **คำสำคัญ** ที่มีนัยทางกระแสวัฒนธรรม มีวัตถุประสงค์เพียงอย่างเดียว คือการสาธิตให้ผู้เข้าร่วมประชุมตระหนักว่า แม้แต่หัวข้อที่เกือบทั้งหมด ออกแบบมาบนพื้นฐานของกระบวนทัศน์ทางวิทยาศาสตร์ แต่ก็มีช่องทางที่จะนำไปวิเคราะห์ตามแนวกระแสวัฒนธรรมได้

**กระแสวัฒนธรรมกับภูมิศาสตร์มนุษย์**

กลุ่มโครงการ	แนวระบวน ทัศนังทง วิทยาศาสตร์ ช้ตเจบ	แนวระบวนท้ต็นทง วิทยาศาสตร์แต่เฟงมิตทง วัฒนธรรม
Geog & Geoginfo	23	9
เฉพาะ Geog	32	5
เฉพาะ Geoginfo	5	0

17% ของโครงการมีช่องทางที่จะนำไปวิเคราะห์ต่อไปตามแนว  
กระแสวัฒนธรรมได้ ที่น่าสังเกตคือกลุ่ม Geog & Geoginfo มีส่วน  
แบ่งถึง 11% สูงกว่า กลุ่ม Geog ที่มีเพียง 6%

## กระแสวัฒนธรรมกับการเรียนการสอนและการวิจัย

**ประโยชน์ที่ได้รับจากผนวกแนวกระแสวัฒนธรรมเข้าไป**  
ในการศึกษาและวิจัย คือผู้ประกอบอาชีพภูมิศาสตร์  
และ/หรือภูมิสารสนเทศศาสตร์ ทั้งในภาครัฐและเอกชน  
จะมีความเป็นมืออาชีพมีความรู้รอบ สามารถบูรณาการ  
“การอธิบาย” และ “การเข้าใจ” พื้นที่ **ไม่ต้องพึ่ง**  
นักวิชาการจากสาขาอื่น ๆ ดังที่เคยเป็นมา

## กระแสวัฒนธรรมกับการเรียนการสอนและการวิจัย

### การเรียนการสอน

1. **เปิดรายวิชาใหม่** หากพร้อมด้านบุคลากร
2. **ผนวกเข้าไปวิชาภูมิศาสตร์มนุษย์ที่มีอยู่แล้ว** เรื่องเดียวกันให้มองจากทั้ง แนวกระบวนทัศน์ทางวิทยาศาสตร์ และ แนวกระแสวัฒนธรรม
3. **นำเสนอในวิชาประเภทแนวความคิดทางภูมิศาสตร์** ในฐานะที่เป็นส่วนหนึ่งของวิชานี้ (ดูตัวอย่าง)

กระแสวัฒนธรรมกับการเรียนการสอนและการวิจัย

ตัวอย่างโครงการที่เป็นส่วนหนึ่งของการเรียนการสอนวิชา 2205375 แนวความคิดทางภูมิศาสตร์ภาควิชาภูมิศาสตร์ จุฬาฯ ปีการศึกษา 2558

วัตถุประสงค์: **ฝึกให้นิสิตรู้จักบูรณาการกระบวนการทัศน์ทางวิทยาศาสตร์และกระบวนการทัศน์ทางวัฒนธรรมผ่านพื้นที่ที่นิสิตเลือก**



กระแสวัฒนธรรมกับการเรียนการสอนและการวิจัย



**พลพล เจริญพร**

ในฐานะนักภูมิศาสตร์ **การมองพื้นที่หนึ่ง ๆ** คงมีอาจมองด้วยกรอบแนวคิดใดแนวคิดหนึ่ง หากแต่จำเป็นต้อง **“มองหลายมุม”** เพื่อความเข้าใจพื้นที่ในหลากหลายมิติ เมื่อนั้นจะเข้าใจมนุษย์เข้าใจโลก และเข้าใจปฏิสัมพันธ์บนพื้นที่ อันทำให้กลายเป็น **นักภูมิศาสตร์โดยสมบูรณ์** (หน้า 23 ของรายงาน)

หมายเหตุ: ปฏิฐานนิยมเป็นหลักปรัชญาที่เป็นที่มาของกระบวนการทัศน์ทางวิทยาศาสตร์

**กระแสวัฒนธรรมกับการเรียนการสอนและการวิจัย**

มุมมองภูมิศาสตร์มาร์กซิสต์ มุมมองภูมิศาสตร์มนุษยนิยมในเรื่องของ Landscape และ Sense of Place ต่อพื้นที่จากการเดินทางของ Ernesto "Che" Guevara ที่ถ่ายทอดผ่านภาพยนตร์เรื่อง The Motorcycle Diaries บันทึกของผู้ชาย ชื่อ...เช (Diarios de Motocicleta)



**สุพล กลั่นแก้ว**

ถ้ามองในแง่ของภูมิศาสตร์ก็เท่ากับว่า **พื้นที่มีอิทธิพลต่อความคิดของมนุษย์** และสามารถเปลี่ยนแปลงมนุษย์ได้ เจกเช่นมนุษย์ที่เปลี่ยนแปลงพื้นที่ตามความต้องการของมนุษย์ ดังนั้น พื้นที่ไม่ได้ถูกกระทำจากมนุษย์ได้เพียงอย่างเดียว และนั่นเองก็ได้สร้างนักปฏิวัติที่ยิ่งใหญ่ของลาตินอเมริกา ที่มีชื่อว่า Ernesto "Che" Guevara (รายงานหน้า 34)



กระแสวัฒนธรรมกับการเรียนการสอนและการวิจัย

# จิตเพื่อน มิติวิญญาณ และ การสะท้อนแนวคิดภูมิศาสตร์มนุษย์นิยม

วิชาแนวความคิดทางภูมิศาสตร์

โดย นางสาวณัฐมน อุตระนคร

กระแสวัฒนธรรมกับการเรียนการสอนและการวิจัย

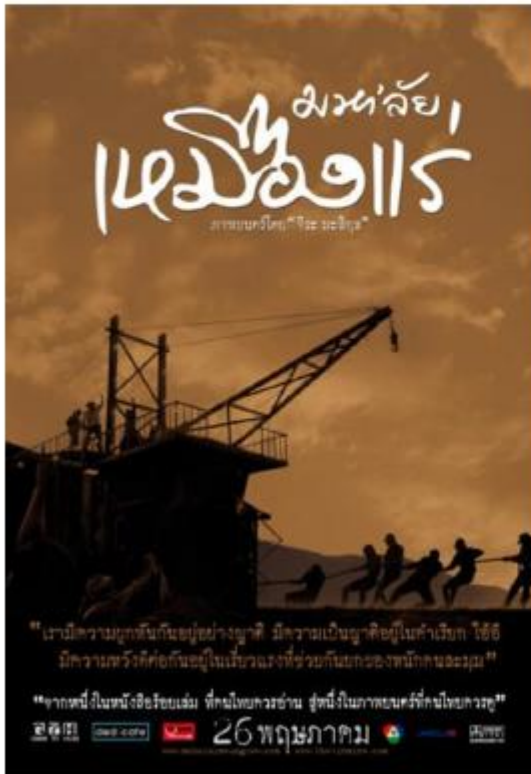
# เปรียบเทียบความแตกต่างทางพื้นที่ของทั้งสองแนวคิด

- แนวคิดปฏิฐานนิยม
  - มองพื้นที่ผ่านประสบการณ์ จากข้อเท็จจริงที่สามารถพิสูจน์ได้ในหน้าอินเทอร์เน็ตต่างๆ
  - จิวเพื่อนเป็นสถานที่ท่องเที่ยวอดนียมที่ตั้งอยู่ทางตะวันออกเฉียงเหนือของไต้หวัน ที่มีวิวทิวทัศน์สวยงาม มีโรงน้ำชา ร้านค้าจำนวนมากตั้งอยู่
  - ไม่มีคุณค่าทางจิตใจ
- แนวคิดมนุษยนิยม
  - มองพื้นที่ผ่านจิตใจของมนุษย์ ซึ่งแต่ละคนจะมีความรู้สึกต่อสถานที่นั้นๆต่างกันออกไป
  - จิวเพื่อนเปรียบดังโลกอีกมิติหนึ่ง ไม่ได้เป็นเพียงแค่สถานที่ท่องเที่ยวทั่วไป
  - มีคุณค่าทางจิตใจ

หมายเหตุ: ปฏิฐานนิยมเป็นหลักปรัชญาที่เป็นที่มาของกระบวนการทัศน์ทางวิทยาศาสตร์

พื้นที่เหมืองกระโสม ต.กระโสม อ.ตะกั่วทุ่ง จ.พังงา  
ตามทัศนะปฏิฐานนิยมและภูมิศาสตร์มาร์กซิสต์

นิพัตถา อินทรักษา (หน้า 1)



หมายเหตุ: ปฏิฐานนิยมเป็นหลักปรัชญาที่เป็นที่มาของกระบวนทัศน์ทางวิทยาศาสตร์

จึงกล่าวได้ว่าการศึกษาพื้นที่ตาม**ทัศนะปฏิฐานนิยม**ทำให้  
เข้าใจเกี่ยวกับการจัดการ วางแผนและ ความสัมพันธ์ในพื้นที่  
มากขึ้น ส่วนการศึกษาตาม**ทัศนะภูมิศาสตร์มาร์กซิสต์**.....  
ไม่ได้มองว่าพื้นที่มีไว้ เพียงแค่ประกอบกิจการเหมืองแร่  
ไม่ได้มีแค่นายทุนและแรงงาน แต่เห็นความสัมพันธ์ระหว่าง  
กันของคนในพื้นที่เดียวกัน รวมทั้งพื้นที่แห่งนี้ ได้ถ่ายทอด  
ประสบการณ์และความทรงจำอันเกิดจากการใช้ชีวิ ตใน  
เหมืองแร่ร่วมกันอีกด้วย (นิพัทธา อินทรักษา หน้า 12)



## GEOG THOUGHT PROJECT

GEMSMARKET  
and  
CHANTHABOON WATERFRONT

กุลกานต์ สุขสำราญ สไลด์ที่ 1



กุลกานต์ สุขสำราญ  
สไลด์ที่ 29

สองข้างทางถนนนามศรีจันทร์  
ส่งประกายล้อกับแสงที่ส่องมา  
เดินเดี่ยวเดี่ยวสุดถนนคนชวักไขว่  
กว่าจะได้ข้ามถนนต้องยืนคอย  
ไอ้สี่เมตรดั่งสี่โลถึงอีกฝั่ง  
ทั้งสินทรัพย์สินแร่ทั้งปลอมจริง

มีครบครันร้านรวงหินล้ำค่า  
เม็ดเห้งฮั่งดั่งว่าเป็นเม็ดพลอย  
กลิ้งควันไ้อจากที่อรตดลบลอย  
ได้ยินเสียงพ่อค้าพลอยต่อรองกัน  
เจอฝรั่งแขกหมวยจ๋าวยสิน  
ผลัดกันวิ่งเข้าออกตามตรอกซอย



## กระแสวัฒนธรรมกับการเรียนการสอนและการวิจัย

### แนวปฏิบัติในการผนวกแนวกระแสวัฒนธรรม

#### การวิจัย

1. งานวิจัยเดี่ยว
2. โครงการวิจัยแม่บท ซึ่งอาจประกอบไปด้วยโครงย่อยที่ใช้ “วิธีวิทยาศาสตร์” และ วิธีการจากแนวกระแสวัฒนธรรม

1 และ 2 **จะเป็นไปได้** ต่อเมื่อ**ผู้ประเมินต้องยอมรับว่าแนว**  
**กระแสวัฒนธรรมเป็นส่วนหนึ่งของภูมิศาสตร์**

## กระแสวัฒนธรรมกับเทคนิคภูมิสารสนเทศ

อนึ่ง งานวิจัยแนวกระแสวัฒนธรรมที่เทคนิคภูมิสารสนเทศได้เพิ่มจำนวนขึ้นเรื่อยๆ ส่วนใหญ่เป็นการใช้เทคนิคดังกล่าวในด้านสนับสนุน แตกต่างจากแนววิธีวิทยาศาสตร์ที่เทคนิคภูมิสารสนเทศเป็นเครื่องมือหลัก

## อนาคตของกระแสวัฒนธรรม

ภูมิศาสตร์สตรีนิยม ดูเหมือนจะเข้มแข็งที่สุด แต่ส่วน  
อื่นๆ **ประเมินได้ยากมาก** เนื่องจากนักภูมิศาสตร์  
มนุษย์แนวกระแสวัฒนธรรมมีแนวโน้มที่จะนำ  
บทความไปตีพิมพ์วารสารทางสังคมศาสตร์และมนุษย์  
ศาสตร์ที่เกี่ยวกับปริภูมิ (space) เพิ่มขึ้น

เลขาธิการสหประชาชาติ Ban Ki-moon (2013) กล่าวว่า

“..too many well-intended **development programmes have failed** because they **did not take cultural settings into account**...development has not always focused enough on people..”

ที่มา: <http://www.un.org/sg/statements/index.asp?nid=6895>