

"Note: บทความนี้สำหรับใช้เป็นรายงานส่งภาคีฯ เช่น บทนำ จะมีรายละเอียดตามแบบการเขียนรายงานฉบับเต็ม แต่เมื่อจะส่งตีพิมพ์ในวารสาร จะปรับบางหัวข้อให้กะทัดรัดขึ้นตามรูปแบบบทความสำหรับการตีพิมพ์"

การศึกษาการย้ายถิ่นของแรงงานชาวเมียนมา กรณีศึกษาชุมชนมหาชัยนิเวศน์ จังหวัดสมุทรสาคร

นายชยพล กล้าปาลี

อาจารย์ที่ปรึกษา ผศ.ดร.พรรณี ชีวินศิริวัฒน์

ภาควิชาภูมิศาสตร์ คณะอักษรศาสตร์ จุฬาลงกรณ์มหาวิทยาลัย

บทคัดย่อ

การย้ายถิ่นของแรงงานชาวเมียนมาสู่ประเทศไทยนั้นเกิดขึ้นต่อเนื่องมาสองทศวรรษอันเป็นผลมาจากความแตกต่างของการพัฒนาทางเศรษฐกิจ ประกอบกับการขยายตัวของอุตสาหกรรมในประเทศไทยทำให้มีความต้องการแรงงานจำนวนมาก แรงงานดังกล่าวจึงมีส่วนสำคัญอย่างยิ่งต่อภาคอุตสาหกรรมของประเทศไทยโดยเฉพาะอุตสาหกรรมประมง การวิจัยการย้ายถิ่นของแรงงานชาวเมียนมา กรณีศึกษาชุมชนมหาชัยนิเวศน์ จังหวัดสมุทรสาครมีวัตถุประสงค์ที่จะศึกษาแบบรูปการย้ายถิ่นของแรงงานชาวเมียนมาในประเทศไทย และศึกษาปัจจัยต่างๆ รวมถึงทัศนคติที่มีผลกระทบต่อแบบรูปการย้ายถิ่นของแรงงานเมียนมาในประเทศไทย ผลการศึกษาพบว่าแบบรูปการย้ายถิ่นแรงงานชาวเมียนมาเข้าสู่ประเทศไทยผ่านชายแดนใน 4 จังหวัด ได้แก่ เชียงราย ตาก กาญจนบุรี และระนอง เป็นการย้ายถิ่นประเภท serial migration โดยเป็นการย้ายถิ่นสู่พื้นที่โดยตรงตามข้อมูลข่าวสารที่ได้รับจากญาติหรือคนรู้จักและเป็นการเดินทางตรงมายังพื้นที่นี้โดยไม่แวะอาศัย ณ เมืองอื่นที่มีลำดับศักดิ์ต่ำกว่าเมืองที่อยู่ในปัจจุบัน ปัญหาด้านเศรษฐกิจเป็นแรงผลักดันออกจากบ้านเกิด และเศรษฐกิจที่ดีกว่าในประเทศไทยเป็นเสมือนแรงดึงดูดให้เกิดการย้ายถิ่น จากข้อมูลทั่วไปและทัศนคติของกลุ่มตัวอย่างพบว่า แรงงานส่วนใหญ่เป็นชาติพันธุ์พม่า อาศัยอยู่ในประเทศไทยมานาน้อยกว่า 5 ปี มีการศึกษาระดับมัธยม เหตุที่เข้ามาในประเทศไทยเนื่องจากเหตุผลทางเศรษฐกิจ แรงงานส่วนใหญ่เห็นว่าสภาพการทำงานในปัจจุบันอยู่ในสภาพดีและยอมรับได้ มีแรงงานร้อยละ 7 ที่คิดว่าจะตั้งถิ่นฐานในประเทศไทย ในขณะที่แรงงานครึ่งหนึ่งมีแผนจะเดินทางกลับเมียนมาภายใน 2 ปี ปัจจัยหลักที่จะสามารถดึงดูดให้เดินทางกลับเป็นปัจจัยจากภายในประเทศ เมียนมาเอง ได้แก่ การพัฒนาเศรษฐกิจและการพัฒนาระบบสาธารณสุขที่ดีขึ้น สภาพการทำงานในประเทศไทยและทัศนคติของคนไทยนั้นไม่มีอิทธิพลต่อการย้ายถิ่นกลับ ทั้งนี้ แรงงานเกือบครึ่งหนึ่งไม่ทราบข้อมูลเกี่ยวกับนโยบายแรงงานของประเทศไทย

คำสำคัญ แรงงานเมียนมา การย้ายถิ่น สมุทรสาคร Serial Migration

1. บทนำ

การพัฒนาเศรษฐกิจของประเทศไทยในช่วงสองถึงสามทศวรรษที่ผ่านมา ทำให้ประเทศไทยกลายเป็นศูนย์กลางการย้ายถิ่นของภูมิภาคเอเชียตะวันออกเฉียงใต้ ด้วยนโยบายเน้นการพัฒนาด้านอุตสาหกรรมและการส่งออกอย่างเข้มข้น ทำให้ประเทศไทยเกิดอุปสงค์แรงงานทักษะฝีมือและราคาถูกจำนวนมากเพื่อที่จะเข้ามาเป็นแรงงานหลักของการดำเนินกิจกรรมในภาคอุตสาหกรรม แต่จำนวนประชากรในภาคแรงงานของไทยนั้นมียุ่่น้อยไม่เพียงพอต่อความต้องการ อันเนื่องมาจากประชาชนได้รับการศึกษาในระดับสูงเพิ่มจำนวนมากขึ้น ทำให้แรงงานหันไปประกอบอาชีพอื่นที่ใช้ทักษะ มีรายได้สูงกว่าและการทำงานที่สบายกว่า ทำให้รัฐบาลไทยมีความจำเป็นที่จะต้องรับแรงงานจากประเทศเพื่อนบ้านเพื่อเข้ามาแก้ปัญหาขาดแคลนแรงงานดังกล่าว ได้แก่ เมียนมา กัมพูชา และลาว ทั้งนี้ ปัจจัยด้านรายได้จากค่าจ้างของประเทศไทยที่สูงกว่าประเทศของตนเป็นแรงดึงดูดสำคัญให้แรงงานมีการย้ายถิ่นเข้ามายังประเทศไทยมากขึ้น

การย้ายถิ่นของแรงงานเมียนมามีผลกระทบต่ออุตสาหกรรมและการพัฒนาเศรษฐกิจของประเทศไทย การเปลี่ยนแปลงประชากรในพื้นที่จึงเป็นสิ่งที่รัฐบาลและเอกชนจำเป็นต้องเอาใจใส่ถึงปัจจัยที่มีอิทธิพลต่อความคิดและทัศนคติของแรงงานดังกล่าว แบบรูปการย้ายถิ่นก็เป็นสิ่งที่สะท้อนถึงทัศนคติของแรงงานที่มีต่ออาชีพ ลักษณะงาน และรายได้ อันส่งผลให้เกิดการเคลื่อนย้ายจากสถานที่หนึ่งไปสู่สถานที่หนึ่ง การศึกษาแบบรูปการย้ายถิ่นจึงจะทำให้เราเข้าใจถึงมุมมองของแรงงานที่มีต่อการทำงานในสังคมไทย อันจะนำไปสู่การคาดการณ์แนวโน้มการย้ายถิ่นของแรงงานในอนาคต

สำนักงานพัฒนาเศรษฐกิจและสังคมแห่งชาติได้ระบุว่าปัญหาการขาดแคลนแรงงานนั้นจะมีความรุนแรงเพิ่มขึ้นในอนาคต จากรายงานในเดือนกันยายน พ.ศ.2555 ระบุว่า เมื่อเกิดการรวมกลุ่มประชาคมเศรษฐกิจอาเซียน ประเทศไทยจะเกิดการขาดแคลนแรงงานจำนวนกว่า 3.9 ล้านคนและคาดว่าในอีก 10 ปีข้างหน้าจะเกิดปัญหาขาดแคลนแรงงานเพิ่มขึ้นมากกว่า 5.63 ล้านคน (โครงการศึกษาการเปลี่ยนแปลงรูปแบบการย้ายถิ่นของแรงงานจากพม่าและผลกระทบต่อประเทศไทย 2556 : 9) นอกจากนี้ การเปลี่ยนแปลงการปกครองเข้าสู่ระบอบประชาธิปไตยของสหภาพเมียนมาตั้งแต่ปี 2554 ที่ผ่านมามีการพัฒนาทางเศรษฐกิจและการลงทุนนั้นเพิ่มขึ้นอย่างมากในสหภาพเมียนมา ซึ่งมีความเป็นไปได้ว่าในอนาคตจากสภาพเศรษฐกิจที่ดีขึ้นของเมียนมาจะเป็นปัจจัยดึงดูดให้แรงงานชาวเมียนมาเดินทางกลับไปยังมาตุภูมิมากขึ้นด้วย ปัญหาการขาดแคลนแรงงานจึงเป็นสิ่งที่รัฐบาลไทยจะต้องเอาใจใส่เป็นอย่างยิ่ง

การศึกษาการย้ายถิ่นจึงมีส่วนสำคัญในการทำความเข้าใจทัศนคติของแรงงานชาวเมียนมาที่เข้ามาทำงานในประเทศไทย มุมมองของกลุ่มแรงงานที่มีต่อการประกอบอาชีพ โอกาสในการทำงานและ

แนวโน้มของแบบรูปการย้ายถิ่นในอนาคต ปัจจัยที่มีอิทธิพลต่อการตัดสินใจ อันเนื่องมาจากแรงงานชาวเมียนมาเป็นกลุ่มแรงงานที่มีจำนวนมากที่สุด การย้ายถิ่นของแรงงานจึงส่งผลกระทบต่อภาคอุตสาหกรรม โดยเฉพาะกลุ่มธุรกิจประมงและอาหารทะเลแช่แข็ง อย่างหลีกเลี่ยงไม่ได้ การศึกษานี้จะช่วยให้ภาครัฐและเอกชนสามารถวางแผนเพื่อแก้ปัญหาการขาดแคลนแรงงานได้ในอนาคต

1.1 วัตถุประสงค์ของการวิจัย

1. เพื่อศึกษาแบบรูปการย้ายถิ่นของแรงงานชาวเมียนมาในประเทศไทย
2. เพื่อศึกษาปัจจัยและทัศนคติที่มีผลกระทบต่อกรย้ายถิ่นของแรงงานเมียนมาในประเทศไทย

1.2 คำถามของการวิจัย

1. แบบรูปการย้ายถิ่นของแรงงานเมียนมามีความสัมพันธ์กับทฤษฎีการย้ายถิ่นอย่างไร
2. ปัจจัยใดบ้างที่ส่งผลกระทบต่อกรย้ายถิ่นของแรงงานเมียนมา

1.3 สมมติฐานในการวิจัย

แบบรูปการย้ายถิ่นของแรงงานชาวเมียนมาเป็นไปตามทฤษฎีการย้ายถิ่น และปัจจัยด้านเศรษฐกิจในเมืองต้นทางส่งผลต่อการย้ายถิ่นเข้ามาในประเทศไทย

1.4 ขอบเขตของการวิจัย

การวิจัยครั้งนี้มุ่งศึกษาเฉพาะแรงงานชาวเมียนมากลุ่มแรงงานทักษะฝีมืออ่อน มุ่งเน้นไปที่แรงงานในกลุ่มประมงและโรงงานอุตสาหกรรม ในพื้นที่ชุมชนมหาชัยนิเวศน์ อำเภอเมือง จังหวัดสมุทรสาคร

1.5 วิธีการดำเนินงานวิจัย

การวิจัยนี้ใช้วิธีการวิจัยเชิงสำรวจและเป็นการวิจัยเชิงปริมาณ โดยเก็บรวบรวมข้อมูลจากความคิดเห็นของแรงงานในพื้นที่ศึกษาโดยใช้แบบสอบถามและการสัมภาษณ์ จากนั้นจึงนำข้อมูลดังกล่าวมาบรรยายด้วยวิธีสถิติเชิงพรรณนาในนำเสนอผลการวิจัย โดยมีขั้นตอนดังนี้

1. ศึกษาและรวบรวมข้อมูลจากเอกสารที่เกี่ยวข้อง ได้แก่ หนังสือ ผลงานวิจัย วิทยานิพนธ์ การศึกษาจากเอกสารต่างๆ ที่เกี่ยวข้องกับแรงงานเมียนมาและเอกสารทางราชการในหน่วยงานที่เกี่ยวข้อง

2. เก็บข้อมูลจากภาคสนาม ใช้วิธีการสัมภาษณ์แรงงานตามแบบสอบถามเนื่องจากแรงงานส่วนใหญ่ไม่สามารถอ่านหรือทำความเข้าใจภาษาไทยได้ รวมถึงใช้การสังเกตแบบไม่มีส่วนร่วมในการศึกษาลักษณะของแรงงานขณะสัมภาษณ์

3. วิเคราะห์ข้อมูลด้วยวิธีสถิติเชิงพรรณนาและนำเสนอผลการวิจัย

1.5.1 ประชากรและการสุ่มตัวอย่าง

งานวิจัยนี้กำหนดให้พื้นที่ชุมชนมหาชัยนิเวศน์เป็นพื้นที่ศึกษา ประชากรจึงเป็นแรงงานชาวเมียนมาที่พักอาศัยอยู่ในชุมชนมหาชัยนิเวศน์ ต.โคกขาม อ.เมือง จ.สมุทรสาคร ซึ่งมีจำนวนประมาณ 10,000 คน (สำนักงานจัดหางานจังหวัดสมุทรสาคร [ม.ป.ป.]) เนื่องจากแรงงานที่เข้ามาจะมีทั้งแรงงานถูกกฎหมายและผิดกฎหมาย ทำให้การตรวจนับจำนวนประชากรสุทธิเป็นไปได้ยาก

จากจำนวนประชากรโดยประมาณ 10,000 คน งานวิจัยนี้กำหนดให้เลือกกลุ่มตัวอย่างเพื่อใช้เป็นตัวแทนของประชากรโดยใช้สูตรการคำนวณขนาดกลุ่มตัวอย่างของ ทาโร ยามาเน (Taro Yamane) ที่ความเชื่อมั่น 90 % ตามสมการที่ 1 คำนวณได้จำนวนของขนาดตัวอย่างเป็น 99.0099 จึงปัดเศษขึ้นเป็น 100 คน

$$n = \frac{N}{1+N(e)^2} \quad \text{สมการที่ 1}$$

เมื่อ n = จำนวนของขนาดตัวอย่าง

N = จำนวนรวมทั้งหมดของประชากรที่ใช้ในการวิจัย

e = ค่าความผิดพลาดที่ยอมรับได้ (โดยการศึกษาครั้งนี้กำหนดให้เท่ากับ 0.10)

วิธีการสุ่มตัวอย่างที่เลือกใช้ในการวิจัยนี้ คือ การสุ่มแบบไม่เฉพาะเจาะจง เพื่อหาลักษณะภาพรวมของแรงงานทั้งหมด ไม่เฉพาะเจาะจงไปที่กลุ่มใดกลุ่มหนึ่งเป็นพิเศษ ประกอบกับการเข้าถึงแรงงานนั้นค่อนข้างยาก เนื่องจากแรงงานหลายคนไม่ให้ความร่วมมือในการตอบแบบสอบถาม

1.5.2 เครื่องมือที่ใช้ในการวิจัย

เครื่องมือที่ใช้ในการวิจัย คือ แบบสอบถาม ซึ่งใช้เป็นแบบสัมภาษณ์ไปด้วย โดยแบบสอบถามประกอบด้วยคำถามปลายปิดโดยให้กลุ่มตัวอย่างเลือกคำตอบตามแบบสอบถามและมีคำถามปลายเปิดเพื่อให้กลุ่มตัวอย่างแสดงความคิดเห็นด้วย ทั้งนี้แบบสอบถามได้แบ่งออกเป็น 4 ส่วน คือ ส่วนที่ 1 เป็นคำถามเกี่ยวกับข้อมูลทั่วไปของแรงงาน ส่วนที่ 2 เป็นคำถามเกี่ยวกับสาเหตุและแบบรูปการย้ายถิ่น ส่วนที่ 3 เป็นคำถามเกี่ยวกับสภาพการทำงานในปัจจุบัน และส่วนที่ 4 เป็นคำถามเกี่ยวกับความเป็นไปได้ของการย้ายถิ่นกลับภูมิลำเนา

1.5.3 วิธีการเก็บรวบรวมข้อมูล

ผู้วิจัยได้ลงพื้นที่ชุมชนมหาชัยนิเวศน์ จ.สมุทรสาคร เพื่อเก็บข้อมูลด้วยตนเอง 6 ครั้งในช่วงเดือนสิงหาคม – ตุลาคม 2559 ใช้วิธีการสัมภาษณ์จากแบบสอบถามโดยมีผู้ช่วยสื่อสารภาษาพม่าเพื่อช่วยให้การสัมภาษณ์เป็นไปได้โดยสะดวก และช่วยให้แรงงานในพื้นที่กล้าที่จะให้สัมภาษณ์มากขึ้น ทั้งนี้ได้มีการแปลแบบสอบถามเป็นภาษาพม่าเพื่อช่วยให้การสัมภาษณ์ได้รับข้อมูลที่ถูกต้องตรงกับความเป็นจริงมากที่สุด

1.5.4 การวิเคราะห์ข้อมูล

เมื่อเก็บรวบรวมข้อมูลจากการลงพื้นที่จะนำข้อมูลดังกล่าวมาตรวจสอบความถูกต้องและนำมาประมวลผลด้วยโปรแกรมที่ใช้วิเคราะห์ผลทางสังคมศาสตร์ SPSS (Statistical Package for the Social Science) โดยใช้สถิติเชิงพรรณนา (Descriptive Statistic) เพื่อแสดงการกระจายของคำตอบเป็น ความถี่ ร้อยละ ค่าเฉลี่ย เพื่ออธิบายข้อมูล เพศ อายุ ระดับการศึกษา อาชีพและรายได้ของแรงงานในพื้นที่เป็นต้น

1.6 ประโยชน์ที่คาดว่าจะได้รับ

1. ทราบถึงแบบรูปการย้ายถิ่นของแรงงานที่เดินทางเข้ามาสู่พื้นที่ชุมชนมหาชัยนิเวศน์ จ.สมุทรสาคร
2. เข้าใจสาเหตุของการย้ายถิ่นเข้ามายังพื้นที่ชุมชนมหาชัยนิเวศน์ จ.สมุทรสาคร

1.7 นิยามศัพท์เฉพาะในการศึกษา

แบบรูป มาจากคำว่า pattern หมายถึงลักษณะการย้ายถิ่นของแรงงานจากพื้นที่หนึ่งสู่พื้นที่หนึ่ง (ศัพท์บัญญัติราชบัณฑิตยสถาน [ม.ป.ป.])

ชาวเมียนมา หมายถึง ประชาชนในสหภาพเมียนมาทุกชาติพันธุ์ มิได้เจาะจงกลุ่มชาติพันธุ์กลุ่มใดกลุ่มหนึ่งเป็นหลัก ซึ่งในสหภาพเมียนมาประกอบด้วยชาติพันธุ์ที่สำคัญดังนี้ พม่า มอญ คะฉิ่น ยะไข่ คะยา กระเหรี่ยง และฉาน (ไทใหญ่)

รัฐ (state) หมายถึงเขตการปกครองในสหภาพเมียนมาที่ประชากรส่วนใหญ่ไม่ใช่ชาติพันธุ์พม่า แบ่งออกเป็น 7 รัฐได้แก่รัฐชิน รัฐคะฉิ่น รัฐกะเหรี่ยง รัฐคะยา รัฐมอญ รัฐยะไข่ และรัฐฉาน

เขต (region) หมายถึงเขตการปกครองในสหภาพเมียนมาที่ประชากรส่วนใหญ่เป็นชาติพันธุ์พม่า แบ่งออกเป็น 7 เขตได้แก่ เขตอิรวดี เขตพะโค เขตมาเกว เขตมณฑลทะเลย์ เขตสะกาย เขตตะนาวศรี และเขตย่างกุ้ง โดยมีหนึ่งพื้นที่เขตปกครองพิเศษคือ ดินแดนสหภาพเนปิดอร์ (เมียนมาร์ – การเมืองและการปกครอง [ม.ป.ป.])

2. แนวคิดและทฤษฎีที่เกี่ยวข้อง

2.1 การย้ายถิ่น

การย้ายถิ่น (Migration) หมายถึงการเคลื่อนย้ายจากพื้นที่การปกครองหนึ่งไปยังพื้นที่การปกครองหนึ่งและมีผลต่อการเปลี่ยนแปลงที่อยู่อาศัย โดยจะมีปฏิสัมพันธ์ระหว่างประชากรและการพลัดถิ่น (William F.Hornby and Melvyn Jones 1993 : 98)

ทั้งนี้การย้ายถิ่นอาจเป็นการย้ายถิ่นฐานหรือเป็นเพียงชั่วคราวระยะเวลาหนึ่งก็ได้ โดยหมายรวมถึงการย้ายถิ่นทั้งภายในและภายนอกประเทศ ไม่ว่าจะด้วยเหตุผลหรือสาเหตุใด (International Migration Law อ้างถึงใน พัชราวาลย์ วงศ์บุญสิน 2552 : 1- 2)

2.2 ประเภทของการย้ายถิ่น

การจำแนกประเภทของการย้ายถิ่นสามารถทำได้หลายวิธี โดยจะจำแนกตามกระแสของการย้ายถิ่นหรือลักษณะร่วมที่เกิดขึ้นในช่วงเวลาใดเวลาหนึ่งที่เกิดการย้ายถิ่นของประชากรจากพื้นที่หนึ่งไปสู่พื้นที่หนึ่ง โดยในปัจจุบันนิยมแบ่งประเภทการย้ายถิ่นดังนี้ (พัชราวาลย์ วงศ์บุญสิน 2552 : 4 – 10)

1. ประเภทการย้ายถิ่นตามมุมมองทางภูมิศาสตร์

การย้ายถิ่นตามมุมมองของภูมิศาสตร์จะเน้นที่พื้นที่ ทำให้แบ่งการย้ายถิ่นออกเป็นสองประเภทคือ การย้ายถิ่นภายในประเทศ หมายถึงการย้ายถิ่นภายในอาณาเขตประเทศและเป็นการย้ายถิ่นระหว่างอาณาเขตย่อย และอีกประเภทหนึ่งก็คือการย้ายถิ่นระหว่างประเทศ หรือการย้ายถิ่นข้ามชาติ หมายถึงการย้ายถิ่นระหว่างประเทศจากประเทศหนึ่งไปยังอีกประเทศหนึ่ง เป็นการย้ายข้ามเขตประเทศ โดยอาจจะเป็นการย้ายถิ่นแบบชั่วคราวหรือถาวรก็ได้

2. ประเภทการย้ายถิ่นตามมุมมองด้านสาเหตุหรือลักษณะของการตัดสินใจ

การย้ายถิ่นตามมุมมองด้านสาเหตุหรือลักษณะของการตัดสินใจสามารถจำแนกได้เป็นสองประเภทคือ การย้ายถิ่นโดยการตัดสินใจของผู้ย้ายถิ่นด้วยความสมัครใจ (Voluntary Migration) และการย้ายถิ่นที่อยู่โดยผู้ย้ายถิ่นไม่เต็มใจหรือถูกบีบบังคับให้ย้ายถิ่น โดยผู้ย้ายถิ่นประเภทนี้ ได้แก่ ผู้ลี้ภัย (Refugees) และผู้พลัดถิ่น (Displaced Persons)

3. ประเภทของการย้ายถิ่นตามมุมมองด้านระยะเวลาในการย้ายถิ่น

หากใช้เกณฑ์ด้านเวลาในการจำแนกประเภทของการย้ายถิ่นนั้นสามารถจำแนกได้เป็นสองประเภทคือการย้ายถิ่นชั่วคราวและการย้ายถิ่นแบบถาวร โดยการย้ายถิ่นถาวรมันจะเป็นการย้ายถิ่นตลอดช่วงชีวิตของผู้ย้ายถิ่น ส่วนการย้ายถิ่นชั่วคราวนั้นสามารถจำแนกได้เป็นสองประเภทย่อยคือ การย้ายถิ่น

ระยะสั้น โดยเป็นการย้ายถิ่นไปยังพื้นที่อื่นเป็นระยะเวลาอย่างน้อย 3 เดือนแต่ไม่ถึง 1 ปี และการย้ายถิ่นระยะยาวหมายถึงการเคลื่อนย้ายถิ่นที่อยู่อย่างน้อยหนึ่งปี

4. ประเภทของการย้ายถิ่นตามเกณฑ์ลำดับ/ตามเวลา

การจัดประเภทการย้ายถิ่นในลักษณะนี้จะแบ่งกลุ่มผู้ย้ายถิ่นตามเวลาที่เข้ามาสู่พื้นที่ปลายทาง โดยแบ่งเป็น ผู้ย้ายถิ่นครั้งแรก (First-time Migration) การย้ายถิ่นกลับพื้นที่ต้นทาง (Return Migration) การย้ายถิ่นบ่อยครั้งในช่วงเวลาที่สั้น (Repeat Migration) การย้ายถิ่นแบบลูกโซ่ (Chain Migration / Onward or Serial Migration) ซึ่งการย้ายถิ่นแบบลูกโซ่ นั้นหมายถึง การย้ายถิ่นที่สมาชิกในครอบครัวหนึ่งย้ายถิ่นตามสมาชิกในครอบครัวคนอื่นๆในครอบครัวที่มีการย้ายถิ่นไปก่อนแล้ว โดยมีจุดมุ่งหมายในการย้ายถิ่นเป็นพื้นที่เดียวกัน โดยอาจยังมีบุคคลอื่นหรือครอบครัวอื่นจากพื้นที่ต้นทางเดียวกันย้ายถิ่นตามญาติหรือเพื่อนไปอีก ซึ่งการย้ายถิ่นดังกล่าวเกิดจากการได้รับข้อมูลเกี่ยวกับพื้นที่ปลายทางเกี่ยวกับโอกาสทางเศรษฐกิจ สังคมและสภาพความเป็นอยู่ในแ่งบวก จึงทำให้ผู้ย้ายถิ่นเลือกที่จะเดินทางไปยังพื้นที่ดังกล่าวตามคำแนะนำ (Russel King 2011 : 137)

2.3 แนวคิดที่ว่าด้วยปัจจัยผลักและปัจจัยดึงดูด (Push – Pull Factor)

แนวคิดปัจจัยผลักและปัจจัยดึงดูดเป็นแนวคิดที่นักภูมิศาสตร์เศรษฐกิจใช้ในการอธิบายปรากฏการณ์ที่เกิดขึ้นของการย้ายถิ่น โดยใช้ทัศนะทางเศรษฐศาสตร์ในการพิจารณาปัจจัยที่ส่งผลให้เกิดการย้ายถิ่น ซึ่งเป็นแนวคิดที่นักเศรษฐศาสตร์และนักประชากรศาสตร์ใช้ในการอธิบายปรากฏการณ์ของการย้ายถิ่น ทั้งการย้ายถิ่นภายในและย้ายถิ่นระหว่างประเทศ โดยปัจจัยผลักเป็นปัจจัยด้านสภาพปัญหาที่เกิดขึ้นจากประเทศต้นทาง ทำให้เกิดเป็นแรงผลักดันให้ประชากรย้ายถิ่นไปยังพื้นที่อื่น ส่วนใหญ่ได้แก่ ความยากจน การขาดแคลนปัจจัยดำรงชีวิต การเพิ่มขึ้นของประชากรในประเทศต้นทาง เป็นต้น ในขณะที่ปัจจัยดึงดูด จะเป็นปัจจัยในพื้นที่ปลายทางอันมีลักษณะดึงดูดให้เกิดการย้ายถิ่นเข้า ส่วนใหญ่นั้นได้แก่ โอกาสในการประกอบอาชีพ การดำรงชีวิตที่มีคุณภาพมากกว่าเมืองต้นทาง เป็นต้น

3. สถานการณ์การย้ายถิ่นของเมียนมา

3.1 มุมมองระดับภูมิภาคเอเชียตะวันออกเฉียงใต้

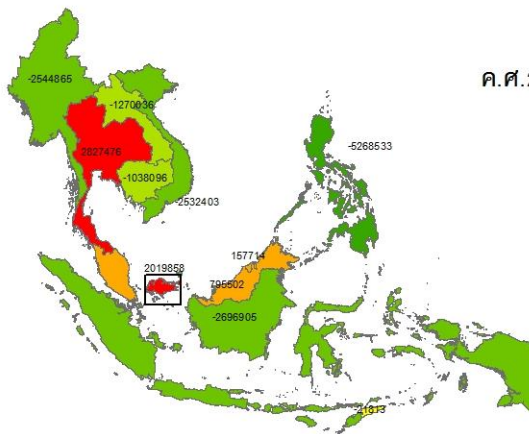
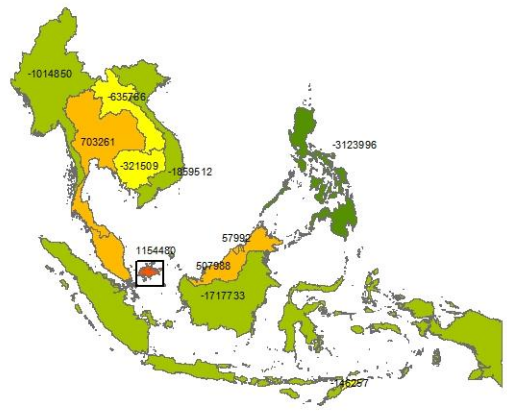
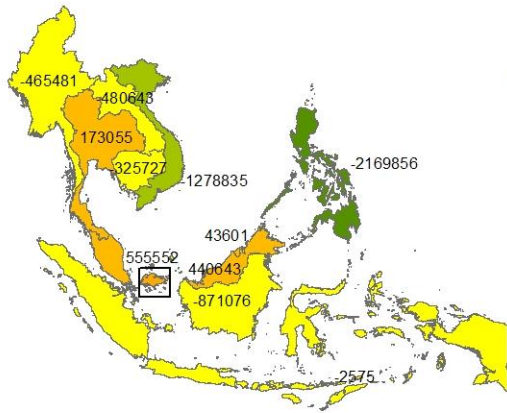
การย้ายถิ่นระหว่างประเทศที่เกิดขึ้นภายในภูมิภาคเอเชียตะวันออกเฉียงใต้เป็นสถานการณ์ที่เกิดขึ้นต่อเนื่อง ในช่วงปลายคริสต์ศตวรรษที่ 19 ต่อเนื่องต้นคริสต์ศตวรรษที่ 20 ภูมิภาคเอเชียตะวันออกเฉียงใต้เป็นจุดมุ่งหมายหลักของการย้ายถิ่นเข้าจากประเทศจีนและประเทศอินเดีย แต่หลังจากเกิดภาวะสงครามและการล่าอาณานิคมทำให้การย้ายถิ่นจากประเทศจีนและประเทศอินเดียหยุดชะงักลง

จนกระทั่งถึงยุคชาตินิยมช่วงหลังสงครามโลกครั้งที่สอง การล่าอาณานิคมเสื่อมอำนาจลง ส่งผลให้ความเข้มงวดในการย้ายถิ่นลดลงด้วย

ต่อมาในช่วงทศวรรษที่ 1970 ถึง 1980 เกิดการเข้ามาลงทุนจากการพัฒนาเศรษฐกิจของทุนต่างชาติ ที่มุ่งจะขยายฐานการผลิตเข้าสู่ประเทศที่ค่าแรงถูกกว่า ประกอบกับการพัฒนาเป็นประเทศอุตสาหกรรมในประเทศสิงคโปร์ บรูไน มาเลเซีย และไทย ทำให้เกิดกระแสการย้ายถิ่นอีกครั้งหนึ่งเพื่อแก้ปัญหาการขาดแคลนแรงงานในกลุ่มประเทศดังกล่าว ส่งผลให้เกิดกระแสการย้ายถิ่นภายในภูมิภาคอย่างต่อเนื่อง ทำให้เกิดการย้ายถิ่นออกสุทธิในประเทศพัฒนาน้อยกว่า เช่น ฟิลิปปินส์ พม่า เวียดนาม ลาว และเกิดการย้ายถิ่นเข้าสู่สุทธิในประเทศที่พัฒนามากกว่า เช่น สิงคโปร์ บรูไน มาเลเซีย และไทย (ภาพที่ 1) (Amarjit Kaur 2010 : 2)

สำหรับการย้ายถิ่นของชาวเมียนมาพบว่า ประเทศปลายทางของการย้ายถิ่นภายในภูมิภาค คือ ประเทศไทย ลาว กัมพูชา เวียดนาม มาเลเซีย และฟิลิปปินส์ โดยจุดหมายหลักของการย้ายถิ่นในปี 1990 2000 และ 2013 คือประเทศไทย โดยมีจำนวนผู้ย้ายถิ่นเข้าสู่ประเทศไทย 229,504 คน 734,129 คน และ 1,892,480 ตามลำดับ (ภาพที่ 2)

การย้ายถิ่นสุทธิในภูมิภาคเอเชียตะวันออกเฉียงใต้

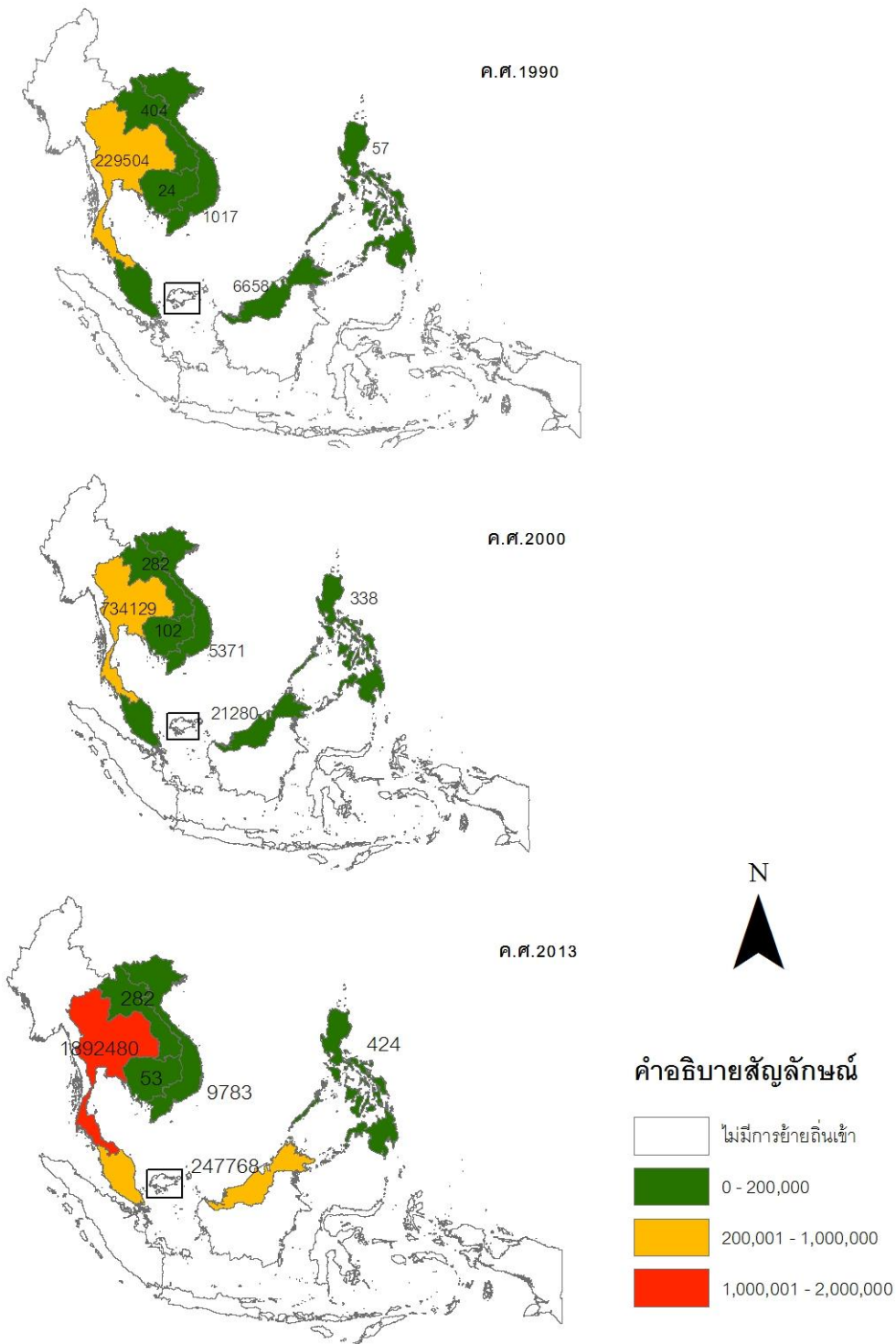


created by Chayapol Klumplee

Source : Department of Economic and Social Affairs, Population Division, United Nation

ภาพที่ 1 แผนที่การย้ายถิ่นสุทธิในภูมิภาคเอเชียตะวันออกเฉียงใต้ ปี 1990 2000 และ 2013

การย้ายถิ่นเข้าของชาวเมียนมาภายในภูมิภาคเอเชียตะวันออกเฉียงใต้



created by Chayapol Klumplee

Source : Department of Economic and Social Affairs, Population Division, United Nation

ภาพที่ 2 แผนที่การย้ายถิ่นเข้าของชาวเมียนมาในภูมิภาคเอเชียตะวันออกเฉียงใต้ปี 1990 2000 และ 2013

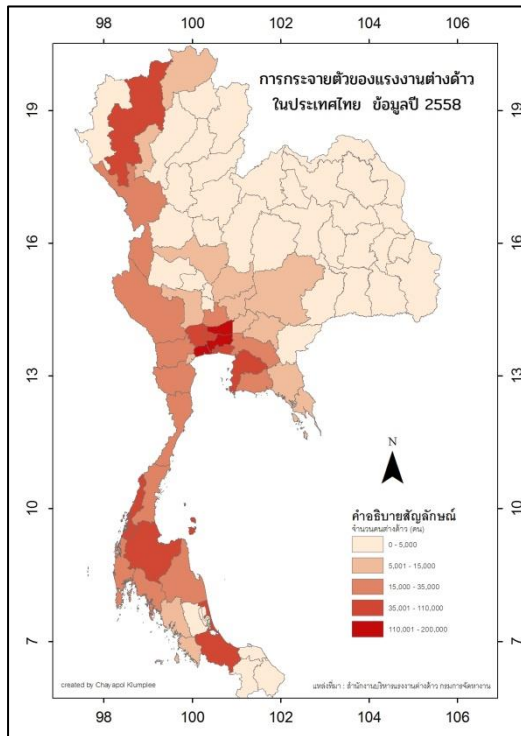
3.2 การย้ายถิ่นเข้ามายังประเทศไทย

ประเทศไทยนับเป็นศูนย์กลางการย้ายถิ่นเข้าที่สำคัญในภูมิภาคเอเชียตะวันออกเฉียงใต้ โดยเฉพาะในภาคพื้นทวีป เนื่องจากประเทศในภาคพื้นทวีปส่วนใหญ่ยังมีการพัฒนาที่น้อยกว่าประเทศไทย ทำให้เกิดแรงผลักดันจากประเทศต้นทางให้แรงงานเดินทางมายังประเทศไทยมากขึ้น แรงงานส่วนใหญ่เป็นแรงงานทักษะฝีมือต่ำ ทั้งนี้ ประเทศไทยอนุญาตให้ขึ้นทะเบียนแรงงานต่างด้าวให้ประกอบอาชีพทักษะฝีมือต่ำจากประเทศกัมพูชา ลาว และเมียนมาเท่านั้น (การย้ายถิ่นของประเทศไทย ฉบับปี 2557: 1-3)

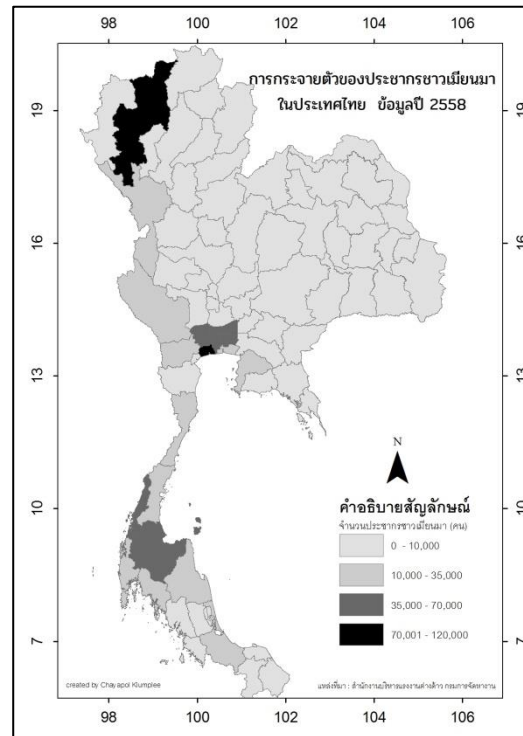
ประเทศไทยได้กลายเป็นจุดหมายหลักในการย้ายถิ่นของแรงงานฝีมือต่ำในอนุภูมิภาคุ่มแม่น้ำโขง จากแผนพัฒนาเศรษฐกิจของประเทศไทยตลอด 20 ปีที่ผ่านมาทำให้การพัฒนาอุตสาหกรรมภายในประเทศเพิ่มมากขึ้น ทำให้เกิดความต้องการแรงงานจำนวนมากเพิ่มมากขึ้นในกลุ่มงานทักษะฝีมือต่ำ และมีแนวโน้มความต้องการแรงงานทักษะฝีมือต่ำมากขึ้นในอนาคตเมื่อมีสถานะเป็นประชาคมอาเซียน ผู้ย้ายถิ่นส่วนใหญ่จะทำงานประเภท “งาน 3D” (สกปรก อันตราย และลำบาก : Dirty, Dangerous and Demanding) เช่น งานด้านประมง งานกิจกรรมต่อเนื่องประมง งานก่อสร้าง งานในโรงงานอุตสาหกรรม

ปัจจุบันประเทศไทยมีจำนวนผู้ย้ายถิ่นทั้งแบบในระบบและแบบไม่จดทะเบียนรวมประมาณ 3.6 ล้านคน (การย้ายถิ่นของประเทศไทย ฉบับปี 2557:2) คาดการณ์ว่าในจำนวนดังกล่าวอยู่ในตลาดแรงงานกว่า 3 ล้านคน จากสถิติจำนวนของผู้ย้ายถิ่นที่มีใบอนุญาตทำงานจากสามประเทศเพื่อนบ้านที่ติดตามการพิสูจน์สัญชาติ เดือนธันวาคม พ.ศ. 2558 ปรากฏว่ามีประชากรแรงงานชาวเมียนมามากที่สุดถึง ร้อยละ 86 ของแรงงานทั้งหมด (วารสารสถิติจำนวนคนต่างด้าวที่ได้รับอนุญาตทำงานคงเหลือทั่วราชอาณาจักร ประจำปี 2558 : 29) ทั้งนี้ ประเทศไทยมีจำนวนคนต่างด้าวคงเหลือในพื้นที่ปริมณฑลมากที่สุด จำนวน 457,611 คน รองลงมาคือภาคใต้จำนวน 301,718 คน ภาคกลางจำนวน 278,918 คน กรุงเทพฯจำนวน 198,433 คน ภาคเหนือจำนวน 182,328 คน และภาคตะวันออกเฉียงเหนือจำนวน 26,567 คน (วารสารสถิติจำนวนคนต่างด้าวที่ได้รับอนุญาตทำงานคงเหลือทั่วราชอาณาจักร ประจำปี 2558 ,2559 : 5) (ภาพที่ 3)

กระจายตัวของแรงงานเมียนมาในประเทศไทย จังหวัดที่มีแรงงานเมียนมามากที่สุด 5 อันดับแรกคือ สมุทรสาคร 116,242 คน เชียงใหม่ 84,516 คน ปทุมธานี 67,574 คน สุราษฎร์ธานี 59,008 คน และ กรุงเทพฯ จำนวน 50,324 คน (วารสารสถิติจำนวนคนต่างด้าวที่ได้รับอนุญาตทำงานคงเหลือทั่วราชอาณาจักร ประจำปี 2558 ,2559 : 29 – 33)



ภาพที่ 3 แผนที่การกระจายตัวของแรงงานต่างด้าวปี 2558



ภาพที่ 4 แผนที่การกระจายตัวของประชากรชาวเมียนมาปี 2558

4. ผลการศึกษา

จากการวิเคราะห์ข้อมูลของกลุ่มตัวอย่างแรงงานชาวเมียนมาจำนวน 100 คน ในประเทศไทยในพื้นที่ชุมชนมหาชัยนิเวศน์ จังหวัดสมุทรสาคร สามารถแสดงผลเป็นสองส่วน คือ ลักษณะทั่วไปของกลุ่มตัวอย่าง และแบบรูปการย้ายถิ่นของกลุ่มตัวอย่างซึ่งจะนำเสนอถึงลักษณะการย้ายถิ่นของกลุ่มตัวอย่าง อาทิ เมืองต้นทาง เส้นทางเข้าสู่ประเทศไทย และลำดับการย้ายถิ่นของแรงงานดังกล่าว

4.1 ลักษณะทั่วไปของกลุ่มตัวอย่าง

ข้อมูลทั่วไป

แรงงานที่เดินทางเข้ามายังพื้นที่จังหวัดสมุทรสาครในชุมชนมหาชัยนิเวศน์นั้นพบว่าส่วนใหญ่เป็นชาวเมียนมาชาติพันธุ์พม่าถึงร้อยละ 82 รองลงมาคือชาติพันธุ์มอญร้อยละ 13 ชาติพันธุ์กระเหรี่ยงร้อยละ 3 และน้อยที่สุดคือชาติพันธุ์ไทใหญ่ร้อยละ 2 เมื่อพิจารณาถึงระยะเวลาที่พำนักในประเทศไทยปรากฏว่าแรงงานส่วนใหญ่พำนักในประเทศไทยน้อยกว่า 1 ปี - 2 ปี คิดเป็นร้อยละ 37 รองลงมาคือ 2 - 5 ปี ร้อยละ 35 5 - 10 ปี ร้อยละ 20 และน้อยที่สุดคือ 10 ปีขึ้นไป สำหรับระดับการศึกษาพบว่าแรงงานได้รับ

การศึกษาในระดับมัธยมศึกษาถึงร้อยละ 64 ระดับประถมศึกษาร้อยละ 23 และไม่ได้เข้าเรียนร้อยละ 13 (ตารางที่ 1)

ลักษณะการย้ายถิ่น

กลุ่มตัวอย่างเกือบครึ่งหนึ่งมีอาชีพเดิมก่อนการย้ายถิ่นเข้าสู่ประเทศไทยเป็นอาชีพเกษตรกรรม นอกนั้นเป็นงานบ้านร้อยละ 20 รับจ้างทั่วไปร้อยละ 13 ประมงร้อยละ 6 อุตสาหกรรมร้อยละ 3 งานบริการร้อยละ 3 งานก่อสร้างร้อยละ 2 และค้าขายร้อยละ 1 ทั้งนี้ส่วนใหญ่แรงงานจะมีคนรู้จักอยู่ในพื้นที่อยู่แล้วถึงร้อยละ 82 และได้รับข้อมูลเกี่ยวกับการทำงานในพื้นที่จากญาติถึงร้อยละ 45 รองลงมาคือเพื่อนร้อยละ 23 พ่อแม่ร้อยละ 19 นายหน้าร้อยละ 7 เหตุผลหลักในการย้ายถิ่นคือเหตุผลทางเศรษฐกิจร้อยละ 60 เหตุผลส่วนตัวร้อยละ 30 เหตุผลด้านความเป็นอยู่ร้อยละ 22 และเหตุผลเรื่องความปลอดภัยร้อยละ 5 (ตารางที่ 2)

สภาพการทำงานในปัจจุบัน

อาชีพของกลุ่มตัวอย่างในปัจจุบัน คือ กิจกรรมต่อเนื่องประมงร้อยละ 37 รับจ้างทั่วไปร้อยละ 35 ค้าขายร้อยละ 4 ประมงร้อยละ 1 แรงงานร้อยละ 63 มีรายได้เฉลี่ยต่อวัน 300 บาท และร้อยละ 48 เห็นว่ามีสภาพการทำงานในปัจจุบันอยู่ในระดับดี รองลงมาคือพอรับได้ร้อยละ 38 มีจำนวนร้อยละ 11 ที่เห็นว่าสภาพการทำงานดีมาก และร้อยละ 3 เห็นว่ามีสภาพการทำงานที่แย่ (ตารางที่ 3)

ความเป็นไปได้ของการย้ายถิ่นกลับ

กลุ่มตัวอย่างจำนวนมากที่สุดอยากกลับบ้านเกิด คิดเป็นร้อยละ 92 ยังไม่แน่ใจร้อยละ 5 และมีจำนวนร้อยละ 3 ที่คิดว่าไม่อยากกลับ หากพิจารณาถึงปัจจัยที่มีอิทธิพลต่อการย้ายถิ่นกลับ 5 ปัจจัยพบว่า ร้อยละ 52 เห็นว่าการเปลี่ยนแปลงสภาพเศรษฐกิจในประเทศเมียนมามีอิทธิพลต่อการย้ายกลับ ร้อยละ 60 เห็นว่าการพัฒนาระบบสาธารณสุขในประเทศเมียนมามีอิทธิพลต่อการย้ายกลับ ในขณะที่ร้อยละ 49 เห็นว่าลักษณะงานที่ทำในปัจจุบันไม่มีผลต่อการย้ายถิ่นกลับ และร้อยละ 47 เห็นว่าทัศนคติของคนไทยที่พบเจอไม่มีผลต่อการย้ายถิ่นกลับ สำหรับปัจจัยด้านนโยบายแรงงานของประเทศไทย กลุ่มตัวอย่างร้อยละ 45 ไม่ทราบข้อมูลดังกล่าว (ตารางที่ 4)

ในเรื่องของกำหนดเวลาที่จะเดินทางกลับสู่ประเทศเมียนมา พบว่าร้อยละ 25 ไม่มีกำหนดเดินทางกลับ รองลงมาคือ ร้อยละ 23 กำหนดเดินทางกลับภายใน 1 ปี ร้อยละ 21 คิดว่าจะเดินทางกลับภายใน 2 ปี เมื่อจำแนกตามเป้าหมายในอนาคต พบว่าร้อยละ 67 มีเป้าหมายที่จะกลับบ้านเกิดในที่สุด ในขณะที่ร้อยละ 24 ยังไม่ได้กำหนดเป้าหมาย และมีแรงงานร้อยละ 7 ที่คิดว่าจะตั้งถิ่นฐานในประเทศไทย และร้อยละ 1 ที่คิดว่าจะเดินทางไปยังประเทศอื่นต่อไป

ตารางที่ 1 ข้อมูลทั่วไปของกลุ่มตัวอย่าง

ลักษณะทั่วไปของแรงงาน		เชื้อชาติ				รวม
		พม่า	มอญ	กะเหรี่ยง	ไทใหญ่	
เพศ	ชาย	34	8	2	2	46
	หญิง	48	5	1	0	54
อายุ	16-20	27	3	2	0	32
	21-25	14	1	1	2	18
	26-30	20	4	0	0	24
	31-35	8	1	0	0	9
	36-40	7	2	0	0	9
	41-45	4	1	0	0	5
	46-50	1	1	0	0	2
	>50	1	0	0	0	1
สถานภาพ การสมรส	โสด	45	4	3	2	54
	สมรส	36	9	0	0	45
	หย่าร้าง	1	0	0	0	1
ระดับ การศึกษา	ไม่ได้เข้า เรียน	8	4	0	1	13
	ประถมศึกษา	21	1	1	0	23
	มัธยมศึกษา	53	8	2	1	64
ระยะเวลา ที่พำนักใน ไทย	0 - 2 ปี	30	5	2	0	37
	2 - 5 ปี	30	3	0	2	35
	5 - 10 ปี	16	3	1	0	20
	10 ปี ขึ้นไป	6	2	0	0	8

ตารางที่ 2 ลักษณะการย้ายถิ่น

ลักษณะการย้ายถิ่น		เชื้อชาติ				รวม
		พม่า	มอญ	กะเหรี่ยง	ไทใหญ่	
อาชีพก่อนเข้าสู่เมืองไทย	เกษตรกรรม	42	2	0	1	45
	ประมง	6	0	0	0	6
	งานก่อสร้าง	1	0	0	1	2
	งานบ้าน	13	6	1	0	20
	ค้าขาย	1	0	0	0	1
	อุตสาหกรรม	2	1	0	0	3
	งานบริการ	3	0	0	0	3
	รับจ้างทั่วไป	9	3	1	0	13
	อื่นๆ	5	1	1	0	7
การมีคนรู้จักก่อนย้ายเข้ามามหาชัย	มี	69	9	3	1	82
	ไม่มี	13	4	0	1	18
มีคนในหมู่บ้านเดินทางมายังประเทศไทย	ไม่ทราบ	27	4	2	0	33
	ไม่มี	17	3	0	2	22
	มี	38	6	1	0	45
ได้รับข้อมูลมหาชัยจากใคร	พ่อแม่	13	3	2	1	19
	เพื่อน	20	2	0	1	23
	ญาติ	36	8	1	0	45
	นายหน้า	7	0	0	0	7
	อื่นๆ	6	0	0	0	6
เหตุผลที่ย้ายเข้าสู่ประเทศไทย	เหตุผลทางเศรษฐกิจ	30	5	1	0	36
	เหตุผลเรื่องความปลอดภัยในชีวิตและทรัพย์สิน	5	0	0	0	5
	เหตุผลส่วนตัว	23	6	1	0	30
	เหตุผลด้านความเป็นอยู่	20	1	0	1	22
	อื่นๆ	4	1	1	1	7

บุคคลที่ช่วยเหลือ ในการย้ายถิ่น	ไม่มีใคร ช่วยเหลือ/ เดินทางด้วย ตนเอง	9	0	0	1	10
	นายจ้าง	3	0	0	0	3
	ญาติ	44	6	3	1	54
	ผู้ที่อพยพมา ด้วยกัน	2	0	0	0	2
	คนไทย	20	6	0	0	26
	นายหน้า	4	1	0	0	5

ตารางที่ 3 สภาพการทำงานในปัจจุบัน

สภาพการทำงานในปัจจุบัน		เชื้อชาติ				รวม
		พม่า	มอญ	กะเหรี่ยง	ไทใหญ่	
อาชีพใน ปัจจุบัน	การประมง	1	0	0	0	1
	กิจกรรม ต่อเนื่อง ประมง	33	3	0	1	37
	โรงงาน อุตสาหกรรม	18	1	1	0	20
	รับจ้างทั่วไป	24	8	2	1	35
	ค้าขาย	3	1	0	0	4
	อื่นๆ	3	0	0	0	3
	สภาพการ ทำงานอยู่ใน ระดับใด	แย่	3	0	0	0
	พอรับได้	31	4	2	1	38
	ดี	39	7	1	1	48
	ดีมาก	9	2	0	0	11
ระดับรายได้ ในประเทศไทย (ต่อวัน)	300	52	7	2	2	63
	มากกว่า 300	30	6	1	0	37

ตารางที่ 4 ปัจจัยที่ส่งผลต่อการย้ายถิ่นกลับ

ปัจจัยที่ส่งผลต่อการตัดสินใจย้ายถิ่นกลับ		เชื้อชาติ				รวม
		พม่า	มอญ	กะเหรี่ยง	ไทใหญ่	
สภาพเศรษฐกิจ	ไม่ทราบข้อมูล	3	0	0	1	4
	ไม่มีอิทธิพล	7	1	1	0	9
	มีอิทธิพลบ้าง	41	9	1	1	52
	มีอิทธิพลมาก	31	3	1	0	35
ระดับรายได้ที่เพิ่มขึ้นในพม่า	ไม่ทราบข้อมูล	0	0	1	0	1
	ไม่มีอิทธิพล	6	0	1	0	7
	มีอิทธิพลบ้าง	39	10	1	2	52
	มีอิทธิพลมาก	37	3	0	0	40
การพัฒนาระบบสาธารณูปโภคในพม่า	ไม่มีอิทธิพล	10	1	1	0	12
	มีอิทธิพลบ้าง	48	10	1	1	60
	มีอิทธิพลมาก	24	2	1	1	28
ลักษณะงานที่ทำในปัจจุบัน	ไม่มีอิทธิพล	42	5	2	0	49
	มีอิทธิพลบ้าง	22	6	0	1	29
	มีอิทธิพลมาก	18	2	1	1	22
ทัศนคติของคนไทย	ไม่มีอิทธิพล	39	6	1	1	47
	มีอิทธิพลบ้าง	30	6	2	1	39
	มีอิทธิพลมาก	13	1	0	0	14
นโยบายแรงงานของไทย	ไม่ทราบข้อมูล	39	3	2	1	45
	ไม่มีอิทธิพล	23	6	0	1	30
	มีอิทธิพลบ้าง	9	3	0	0	12
	มีอิทธิพลมาก	11	1	1	0	13

4.2 แบบรูปการย้ายถิ่นของกลุ่มตัวอย่าง

แบบรูปการย้ายถิ่นของกลุ่มตัวอย่างนั้น จากผลการสำรวจพบว่าแบ่งได้เป็นสองกลุ่มหลัก คือ กลุ่มแรกจำนวนร้อยละ 95 มีการย้ายถิ่นที่จากเมืองต้นทางมายังพื้นที่จังหวัดสมุทรสาครโดยตรง และกลุ่มที่สองร้อยละ 5 มีการย้ายถิ่นจากเมืองต้นทางมาสู่เมืองอื่นๆในประเทศไทยก่อนที่จะเดินทางเข้าสู่มหาชัย

4.2.1 เส้นทางการย้ายถิ่นเข้าสู่ประเทศไทยของกลุ่มตัวอย่าง

กลุ่มตัวอย่างเดินทางจากเมืองต้นทางที่แตกต่างกัน 25 เมืองซึ่งตั้งอยู่ในรัฐหรือเขตการปกครองที่แตกต่างกัน 12 แห่ง เมื่อจำแนกกลุ่มตัวอย่างตามรัฐหรือเขตการปกครองพบว่า แรงงานมาจากเขตตะนาวศรีมากที่สุด คิดเป็นร้อยละ 23 รองลงมาคือ รัฐมอญร้อยละ 19 รัฐกะเหรี่ยงร้อยละ 14 เขตพะโคร้อยละ 11 เขตย่างกุ้งร้อยละ 8 เมืองเนปิดอว์ร้อยละ 5 เขตมาเกวร้อยละ 5 เขตอิระวดีร้อยละ 4 รัฐฉานร้อยละ 3 รัฐยะไข่ร้อยละ 3 เขตสะกายร้อยละ 3 และน้อยที่สุดคือเขตมณฑลเยร้อยละ 2 (ตารางที่ 5)

การย้ายถิ่นเข้าสู่ประเทศไทยนั้น แรงงานเมียนมาเดินทางผ่านแนวชายแดนใน 4 จังหวัด (ภาพที่ 5) ดังนี้

1. อำเภอแม่สอด จังหวัดตาก เป็นจำนวนร้อยละ 44 โดยเดินทางจากรัฐมอญมากที่สุด คิดเป็นร้อยละ 12 รองลงมาคือ รัฐกะเหรี่ยงร้อยละ 9 เขตพะโคร้อยละ 4 เขตตะนาวศรีร้อยละ 4 เขตย่างกุ้งร้อยละ 4 เมืองเนปิดอว์ร้อยละ 4 รัฐยะไข่ร้อยละ 2 เขตสะกายร้อยละ 2 เขตอิระวดีร้อยละ 1 เขตมาเกวร้อยละ 1 และเขตมณฑลเยร้อยละ 1 (ภาพที่ 7)

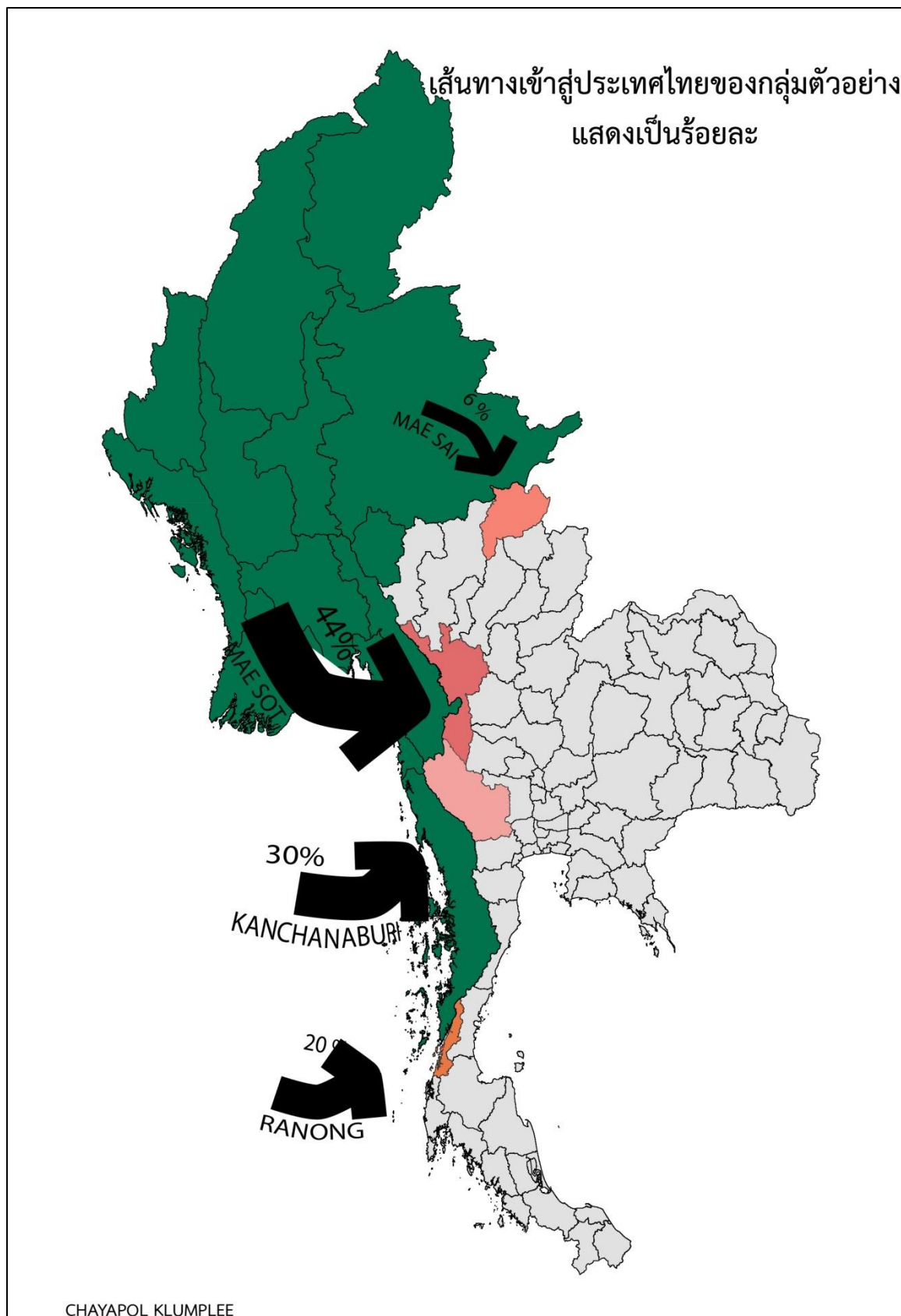
2. อำเภอสังขละบุรี จังหวัดกาญจนบุรี เป็นจำนวนร้อยละ 30 โดยเดินทางมาจากเขตตะนาวศรีมากที่สุด คิดเป็นร้อยละ 9 รองลงมาคือรัฐกะเหรี่ยง รัฐมอญ เขตพะโค พื้นที่ละร้อยละ 4 เขตมาเกว และเขตย่างกุ้ง พื้นที่ละร้อยละ 3 และรัฐฉาน เขตมณฑลเยและเมืองเนปิดอว์ พื้นที่ละร้อยละ 1 (ภาพที่ 8)

3. จังหวัดระนอง เป็นจำนวนร้อยละ 20 โดยเดินทางมาจากเขตตะนาวศรีมากที่สุด คิดเป็นร้อยละ 10 รองลงมาคือรัฐมอญ เขตอิระวดี พื้นที่ละร้อยละ 3 และรัฐยะไข่ เขตพะโค เขตมาเกว และเขตย่างกุ้ง พื้นที่ละร้อยละ 1 (ภาพที่ 9)

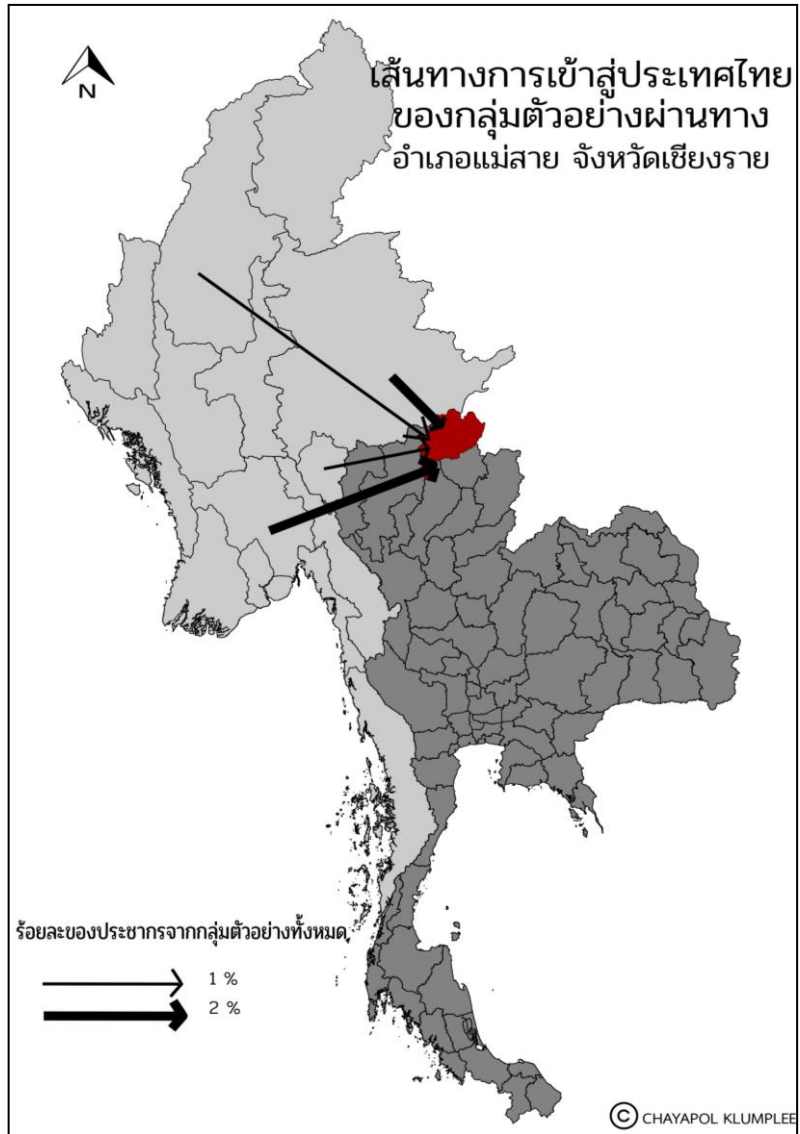
4. อำเภอแม่สาย จังหวัดเชียงราย เป็นจำนวนร้อยละ 6 โดยคิดเป็นแรงงานจากรัฐฉานและเขตพะโค พื้นที่ละร้อยละ 2 และจากรัฐกะเหรี่ยงและเขตสะกาย พื้นที่ละร้อยละ 1 (ภาพที่ 6)

ตารางที่ 5 พื้นที่ต้นทางและการเข้าสู่ประเทศไทยผ่านจุดผ่าน

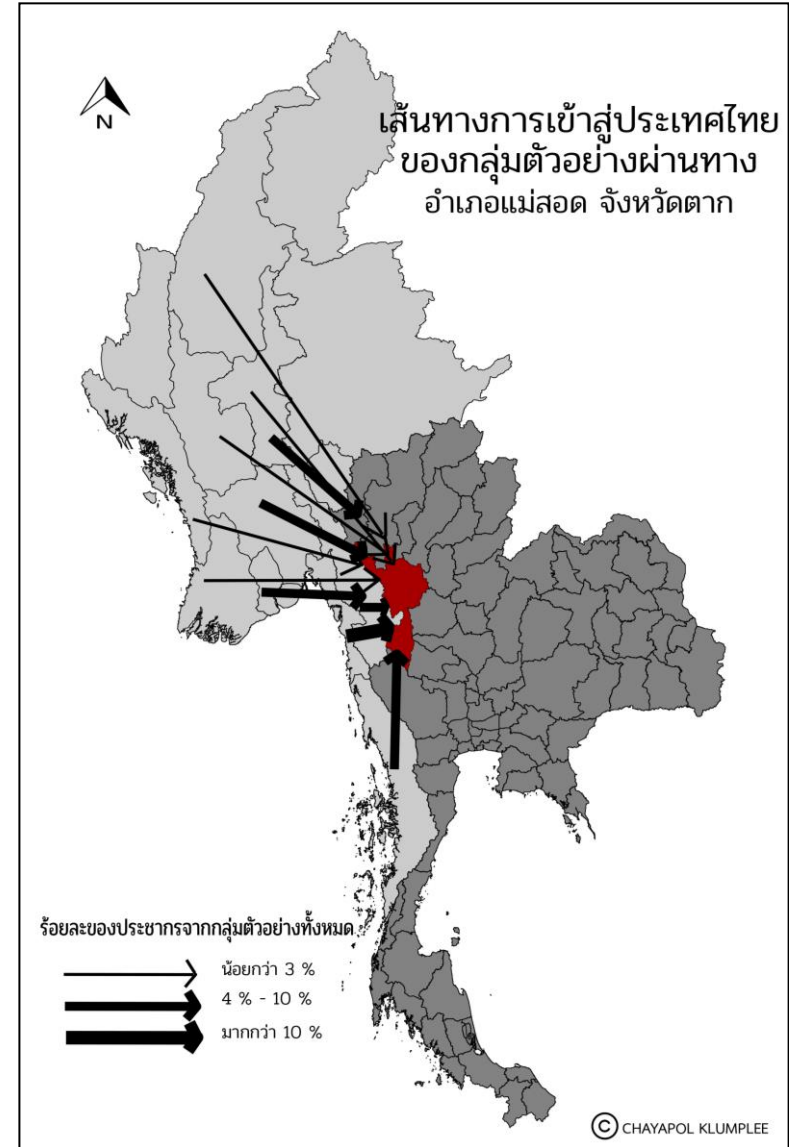
รัฐหรือเขตต้นทาง	เส้นทางเข้าสู่ประเทศไทย				รวม
	แม่สอด	แม่สาย	ด่านเจดีย์สาม องค์/ด่านพุน้ำร้อน	เกาะสอง	
กะเหรี่ยง	9	1	4	0	14
ฉาน	0	2	1	0	3
มอญ	12	0	4	3	19
ยะไข่	2	0	0	1	3
อิรวดี	1	0	0	3	4
พะโค	4	2	4	1	11
มาเกว	1	0	3	1	5
สะกาย	2	1	0	0	3
ตะนาวศรี	4	0	9	10	23
ย่างกุ้ง	4	0	3	1	8
มณฑลเลย	1	0	1	0	2
เนปิตอว์	4	0	1	0	5
รวม	44	6	30	20	100



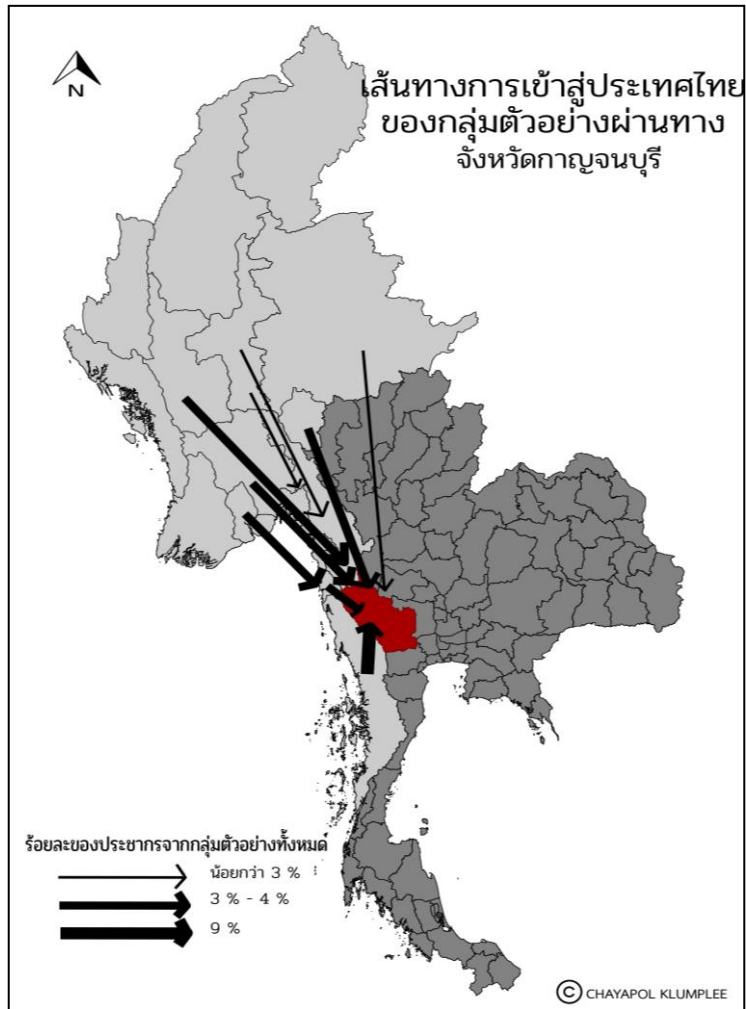
ภาพที่ 5 เส้นทางเข้าสู่ประเทศไทยของกลุ่มตัวอย่าง



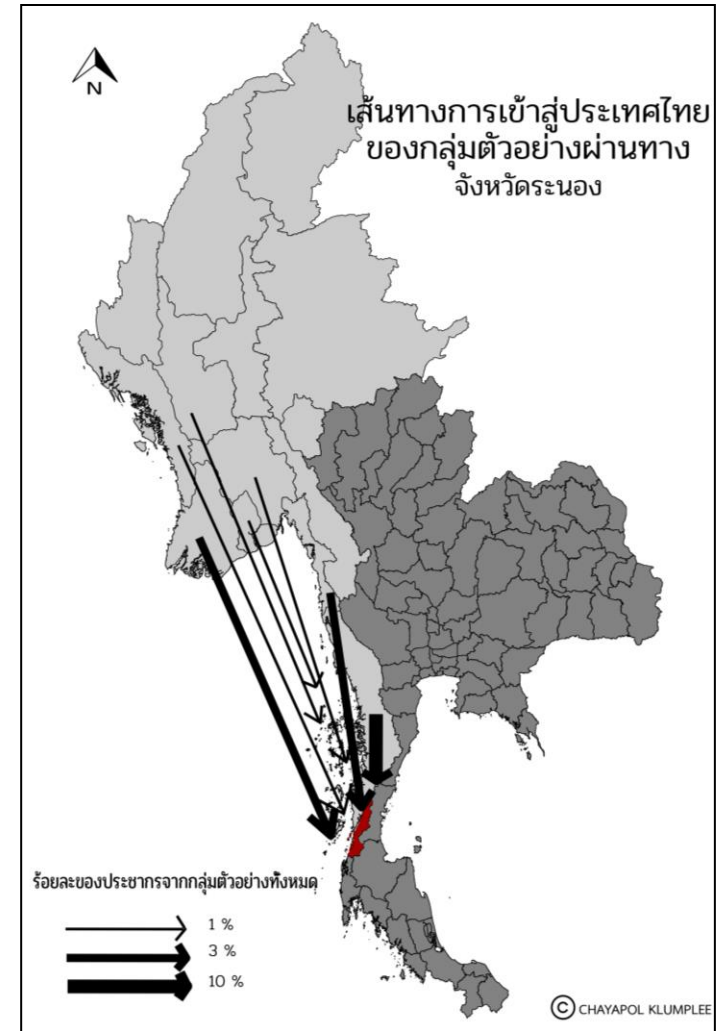
ภาพที่ 6 เส้นทางการเข้าสู่ประเทศไทยของกลุ่มตัวอย่างผ่าน อ.แม่สาย



ภาพที่ 7 เส้นทางการเข้าสู่ประเทศไทยของกลุ่มตัวอย่างผ่าน อ.แม่สอด จ.ตาก



ภาพที่ 8 เส้นทางการเข้าสู่ประเทศไทยของกลุ่มตัวอย่างผ่าน จ.กาญจนบุรี



ภาพที่ 9 เส้นทางการเข้าสู่ประเทศไทยของกลุ่มตัวอย่างผ่าน จ.ระนอง

4.2.2 กลุ่มตัวอย่างที่มีการย้ายถิ่นหลายเมืองในประเทศไทยก่อนเดินทางมายังพื้นที่ จ.สมุทรสาคร

กลุ่มตัวอย่างที่มีการย้ายถิ่นมากกว่าหนึ่งครั้งหลังจากเดินทางเข้าสู่ประเทศไทยปรากฏว่ามีเพียงร้อยละ 5 เป็นแรงงานชาย 4 คน หญิง 1 คน เดินทางจากเมืองเมะล่ำไย และพะอ้ง ซึ่งอยู่ห่างจากชายแดนอำเภอแม่สอดราว 200 กม. และจากเขตอิรวดี ซึ่งอยู่ไกลออกไป โดยห่างจากชายแดนอำเภอแม่สอด ราว 550 กม. จนถึงปัจจุบันแรงงานกลุ่มนี้อาศัยอยู่ในประเทศไทยเป็นเวลานานกว่า 10 ปีจนถึง 25 ปี โดยเมื่อเริ่มเดินทางเข้าสู่ประเทศไทยแรงงานกลุ่มนี้มีอายุในช่วง 15-30 ปี ก่อนที่จะเข้ามาอยู่ในพื้นที่นี้ แรงงานเคยอยู่ในจังหวัดระนอง สงขลา ลพบุรี และพิษณุโลก (ตารางที่ 6 และ 7)

ตารางที่ 6 ข้อมูลทั่วไปของกลุ่มตัวอย่างผู้ย้ายถิ่นหลายเมือง

ข้อมูลทั่วไป ประชากรตัวอย่าง	ประชากรตัวอย่างลำดับที่ 1	ประชากรตัวอย่างลำดับที่ 2	ประชากรตัวอย่างลำดับที่ 3	ประชากรตัวอย่างลำดับที่ 4	ประชากรตัวอย่างลำดับที่ 5
เพศ	หญิง	ชาย	ชาย	ชาย	ชาย
ช่วงอายุ	46 – 50 ปี	21 -25 ปี	36 – 40 ปี	26 – 30 ปี	31 – 35 ปี
ชาติพันธุ์	พม่า	กะเหรี่ยง	พม่า	มอญ	มอญ
ภูมิลำเนา (เมืองต้นทาง)	เมะล่ำไย	พะอ้ง	อิรวดี	เมะล่ำไย	เมะล่ำไย
ระยะเวลาที่พำนักอยู่ในประเทศไทย	25 ปี	10 ปี	10 ปี	10 ปี	17 ปี
อาชีพปัจจุบัน	ค้าขาย	ทำงานในโรงงานขนม	กรรมกร	โรงงานกิจกรรมต่อเนื่องประมง	แรงงานก่อสร้าง

ตารางที่ 7 ประวัติการย้ายถิ่นของกลุ่มตัวอย่างผู้ย้ายถิ่นหลายเมือง

ประชากรตัวอย่าง	ลำดับที่	จังหวัด	ระยะเวลาที่ อยู่อาศัย	อาชีพ
ประชากรตัวอย่างลำดับที่ 1	1	ระนอง	8 เดือน	ทำงานภายในโรงงาน
	2	สมุทรสาคร	25 ปี	ค้าขาย
ประชากรตัวอย่างลำดับที่ 2	1	ลพบุรี	4 ปี	กรรมกรในโรงสีข้าว
	2	พิษณุโลก	2 ปี	พนักงานขับรถ
	3	นครสวรรค์	1 ปี	พนักงานขับรถ
ประชากรตัวอย่างลำดับที่ 3	4	สมุทรสาคร	1 ปี	ทำงานในโรงงานขนม
	1	ระนอง	5 ปี	กรรมกร
	2	สมุทรสาคร	5 ปี	กรรมกร
	1	สงขลา	8 ปี	ประมง
ประชากรตัวอย่างบุคคลที่ 4	2	สมุทรสาคร	2 ปี	ทำงานภายในโรงงาน
	1	ภูเก็ต	9 ปี	แรงงานก่อสร้าง
ประชากรตัวอย่างบุคคลที่ 5	2	สมุทรสาคร	8 ปี	แรงงานก่อสร้าง

5. อภิปรายผลการศึกษา

จากการศึกษาทำให้เห็นแบบรูปในการย้ายถิ่นของแรงงานจากกลุ่มตัวอย่าง พบว่าการที่มีแรงงานเมียนมาเดินทางเข้ามาเป็นจำนวนมากนั้น เหตุผลหนึ่ง คือ ด้านทำเลที่ตั้ง โดยประเทศไทยและเมียนมามีพรมแดนติดต่อกันเป็นแนวยาว ทำให้มีหลายช่องทางในการเดินทางเข้าสู่ประเทศไทยได้โดยง่าย โดยจุดผ่านแดนที่แรงงานเดินทางเข้ามายังประเทศไทย ได้แก่ อ.แม่สาย จังหวัดเชียงราย อ.แม่สอด จังหวัดตาก ตานพูนร้อน/ด่านเจดีย์สามองค์ จังหวัดกาญจนบุรี และ เกาะสอง จังหวัดระนอง โดยช่องทางที่แรงงานเดินทางเข้ามามากที่สุดคือจุดผ่านแดนอำเภอแม่สอด ด้วยเป็นพื้นที่ที่เชื่อมต่อกับหลายจังหวัดในเมียนมา โดยกลุ่มแรงงานที่เดินทางเข้ามาส่วนใหญ่มีภูมิลำเนาใกล้กับประเทศไทย เช่น เมะลำไย ตะนาวศรี และจากรัฐกระเหรี่ยง

แต่ถึงกระนั้นการย้ายถิ่นเข้ามาก็ไม่ได้มีเฉพาะแรงงานจากพื้นที่ใกล้เคียงกับประเทศไทยเท่านั้นแต่ยังมีแรงงานจากพื้นที่ที่ไกลจากชายแดนอยู่จำนวนมาก เช่น มาเกว อีรวดี มัณฑะเลย์ และย่างกุ้ง สำหรับแรงงานกลุ่มนี้ ระยะใกล้ไกลของภูมิลำเนาในประเทศไทยจึงไม่ใช่ปัจจัยหลัก เพราะผู้ย้ายถิ่นเดินทางเข้ามาด้วยความตั้งใจจะมาทำงานในประเทศไทย เพื่อแสวงหาโอกาสในการทำงานและพัฒนาคุณภาพชีวิตของตนให้ดีขึ้น ทั้งนี้กลุ่มแรงงานที่เดินทางเข้ามาทำงานพื้นที่จังหวัดสมุทรสาครส่วนใหญ่มีแนวโน้มที่จะอยู่ในพื้นที่ต่อไป ไม่มีกำหนดเวลาที่กลับไปภูมิลำเนาที่แน่นอนเนื่องจากที่ภูมิลำเนาไม่มีงานรองรับ ไม่สามารถที่จะประกอบอาชีพที่เลี้ยงตัวเองได้ที่บ้านเกิด

เมื่อพิจารณาถึงการเข้ามาของแรงงานเมียนมานั้น จะพบว่าการเดินทางเข้ามาของแรงงานจำนวนมากเกิดจากเครือข่ายสังคมแรงงาน และเครือข่ายเครือญาติ แรงงานเมียนมาในพื้นที่จังหวัดสมุทรสาครส่วนใหญ่ได้รับข้อมูลข่าวสารเชิงบวกเกี่ยวกับพื้นที่จึงทำให้แรงงานดังกล่าวเกิดความสนใจและเดินทางมายังพื้นที่ ในกรณีนี้จึงกล่าวได้ว่าแรงงานเมียนมาในพื้นที่ถือว่าการอพยพประเภท Serial Migration กล่าวคือเป็นการย้ายถิ่นที่เกิดจากการบอกต่อของเครือญาติ เพื่อน หรือคนรู้จักในหมู่บ้าน โดยได้รับข้อมูลที่เป็ปัจจัยดึงดูด (pull factor) ของพื้นที่ จึงทำให้แรงงานเดินทางมายังพื้นที่ดังกล่าวโดยตรง แม้จะมีแรงงานจำนวนหนึ่งที่ย้ายถิ่นเข้ามาในจังหวัดอื่นก่อนมายังจังหวัดสมุทรสาคร ก็ไม่อาจถือว่าการย้ายถิ่นตามแบบทฤษฎี Stepwise Movement ที่กล่าวว่าแรงงานจะเดินทางจากเมืองเล็กไปสู่เมืองใหญ่ จากเมืองที่มีการพัฒนาทางเศรษฐกิจน้อยกว่าไปสู่เมืองที่มีการพัฒนาทางเศรษฐกิจสูงกว่าตามลำดับ เนื่องจากจะเห็นได้ว่าแรงงานกลุ่มน้อยนี้มิได้ย้ายจากเมืองที่มีลำดับศัภย์ต่ำไปสู่สูงดังทฤษฎี แต่การย้ายถิ่นส่วนใหญ่เกิดจากการย้ายตามญาติพี่น้องหรือคนรู้จัก จึงทำให้จุดมุ่งหมายของแรงงานขึ้นอยู่กับ การบอกต่อของกลุ่มแรงงานด้วยกัน แบบรูปการย้ายถิ่นภายในประเทศไทยของแรงงานจะมีจุดร่วมกันคือไม่ว่าจะเดินทางมา

จากจุดผ่านแดนใดต่างก็มุ่งตรงมายังจังหวัดสมุทรสาคร โดยมีได้มีการตั้งถิ่นฐานในจังหวัดอื่น ๆ ก่อน ทำให้จังหวัดสมุทรสาครเป็นศูนย์รวมของแรงงานเมียนมาที่สำคัญของประเทศไทย

6. สรุป

การศึกษาการย้ายถิ่นของแรงงานเมียนมาสู่ประเทศไทย โดยใช้แบบสอบถามเป็นเครื่องมือในการเก็บข้อมูลผ่านการสัมภาษณ์แรงงานชาวเมียนมาผู้ย้ายถิ่นเข้ามาในพื้นที่ชุมชนมหาชัยนิเวศน์ ทำให้เข้าใจลักษณะทางประชากรของแรงงาน เช่น อายุ เพศ ชาติพันธุ์ ทักษะ และแบบรูปการย้ายถิ่น เช่น เมืองต้นทางในประเทศเมียนมา จุดผ่านแดนในการย้ายถิ่นเข้า เมืองระหว่างทางก่อนมาอาศัยอยู่ในจังหวัดสมุทรสาคร ความเข้าใจเหล่านี้โดยเฉพาะในประเด็นเกี่ยวกับปัจจัยและทัศนคติที่มีต่อการย้ายถิ่นของแรงงานเมียนมาในประเทศไทยจะเป็นข้อมูลสำคัญที่จะช่วยในการบริหารจัดการหรือการวางแผน ตลอดจนการวางนโยบายเกี่ยวกับแรงงานชาวเมียนมาผู้ที่ย้ายถิ่นเข้ามาอาศัยอยู่ในประเทศไทย

เอกสารอ้างอิง

ภาษาไทย

กรมการจัดหางาน. กระทรวงแรงงาน. “วารสารสถิติจำนวนคนต่างด้าวที่ได้รับอนุญาตทำงานคงเหลือที่ราชอาณาจักร ประจำปี 2558” [ออนไลน์]. เข้าถึงได้จาก : <http://wp.doe.go.th/wp/images/statistic/sy/sy2558.pdf> สืบค้น 1 กันยายน 2559.

โจนส์, ฮิว. ภูมิศาสตร์ประชากร. แปลโดย นโรตม์ ปาลกะวงศ์ ณ อยุธยา. กรุงเทพฯ : กรมวิชาการ, 2543.

ชาญวิทย์ เกษตรศิริ และกาญจณี ละอองศรี, บรรณาธิการ. อาเซียนศึกษา. กรุงเทพฯ : มูลนิธิโดยต่างประเทศไทย, 2556.

วันเพ็ญ วอกกลาง. “กระบวนการปรับตัวและปัจจัยที่มีอิทธิพลต่อความตั้งใจที่จะอยู่ถาวรของแรงงานอพยพจากประเทศพม่า : กรณีศึกษาจังหวัดเชียงราย”วิทยานิพนธ์ปริญญาโทศึกษาศาสตร์ มหาวิทยาลัยมหิดล, 2541.

วรรณสิริ ปัญญาวัฒนากุล. “นโยบายแรงงานต่างด้าว : กรณีศึกษาแรงงานพม่าในจังหวัดสมุทรสาคร” วิทยานิพนธ์มหาบัณฑิต จุฬาลงกรณ์มหาวิทยาลัย, 2548.

พัชรารัตน์ วงศ์บุญสิน. การย้ายถิ่น : ทฤษฎีและความเป็นไปในเอเชีย. กรุงเทพฯ : วิทยาลัยประชากรศาสตร์ , 2552.

“เมียนมาร์ – การเมืองและการปกครอง.”[ออนไลน์]. เข้าถึงได้จาก : http://www.asean-info.com/asean_members/myanmar_politics.html [ม.ป.ป.] สืบค้น 10 ตุลาคม 2559.

สำนักงานจัดหางานจังหวัดสมุทรสาคร. “ชุมชนของแรงงานต่างด้าวในจังหวัดสมุทรสาคร”.[ออนไลน์]. เข้าถึงได้จาก : samutsakhon.mol.go.th/sites/.../cchamnwchumchkhntaangdaaw_73chumchn.pdf. [ม.ป.ป.] สืบค้น 15 กันยายน 2559.

สุชาติ ทวีสิทธิ์และกฤตยา อาชวนิจกุล. “การขนย้ายแรงงานข้ามแดนในอุษาคเนย์.” ใน ชาญวิทย์ เกษตรศิริ, บรรณาธิการ. การสัมมนาวิชาการ แม่โขง-สาละวิน ผู้คน ฝืนน้ำ และสุวรรณภูมิของอุษาคเนย์.ปี2549, 167 – 197. กรุงเทพฯ : มูลนิธิโครงการตำราสังคมศาสตร์และมนุษยศาสตร์, 2551.

สุภาค์ จันทวานิช. การย้ายถิ่นเข้ามาทำงานและการถูกหลอกลวงของแรงงานต่างชาติในประเทศไทย. กรุงเทพฯ : มูลนิธิศุภนิมิตแห่งประเทศไทย, 2547.

สุมาลี แซ่ว่อง. “การย้ายถิ่นของแรงงานพม่าและผลกระทบต่อการพัฒนาในพื้นที่เขตเทศบาลเมือง

แม่สอด อำเภอแม่สอด จังหวัดตาก” วิทยานิพนธ์ปริญญาโทมหาบัณฑิต จุฬาลงกรณ์มหาวิทยาลัย, 2549.

สุทธิลักษณ์ แสงสุวรรณ. สิทธิแรงงานและความคุ้มครองทางสังคมของแรงงานข้ามชาติในอาเซียน :

กรณีศึกษานโยบายของรัฐบาลไทยต่อแรงงานข้ามชาติสัญชาติพม่า : รายงานฉบับสมบูรณ์.

กรุงเทพฯ : สถาบันพระปกเกล้า, 2558.

สมพงษ์ สระแก้ว และปวิมา ตั้งปรัชญากุล, บรรณาธิการ. นายหน้ากับกระบวนการย้ายถิ่นแรงงานข้าม

ชาติจากพม่า : กรณีศึกษาพื้นที่จังหวัดสมุทรสาคร. กรุงเทพฯ : เครือข่ายส่งเสริมคุณภาพชีวิต

และแรงงาน, 2552.

“ศัพท์บัญญัติราชบัณฑิตยสถาน.”[ออนไลน์]. เข้าถึงได้จาก : <http://rirs3.royin.go.th/coinages>

/webcoinage.php. [ม.ป.ป.] สืบค้น 15 พฤศจิกายน 2559.

องค์การระหว่างประเทศเพื่อการโยกย้ายถิ่นฐาน และศูนย์วิจัยการย้ายถิ่นแห่งเอเชีย จุฬาลงกรณ์

มหาวิทยาลัย. โครงการศึกษาการเปลี่ยนแปลงรูปแบบการย้ายถิ่นของแรงงานจากพม่าและ

ผลกระทบต่อประเทศไทย. กรุงเทพฯ : องค์การระหว่างประเทศเพื่อการโยกย้ายถิ่นฐาน

สำนักงานกรุงเทพฯ, 2556.

Jerrold W. Huguet, บรรณาธิการ. การย้ายถิ่นของประเทศไทยฉบับปี 2557.

กรุงเทพฯ : คณะทำงานเฉพาะเรื่องแห่งสหประชาชาติว่าด้วยการย้ายถิ่นของประเทศไทย, 2557.

ภาษาอังกฤษ

Jones, Huw Roland. Population geography. London : Paul Chapman Pub. 2nd ed ,1990.

Jianfa Shen and Ye Liu. “Skilled and less-skilled interregional migration in China : A comparative analysis of spatial patterns and the decision to migrate in 2000 – 2005 .”Habitat International 57 (2016) : 1 – 10.

Kaur, Amarjit. “Labour migration trends and policy challenges in Southeast Asia.”Policy and Society 29 (2010) : 385 -397.

King, Russel. “Geography and Migration Studies : Retrospect and Prospect.” Space Place 18 (2012) : 134–153.

William F.Hornby and Melvyn Jones. An Introduction to Population Geography. Cambridge [Cambridgeshire] : Cambridge University Press, 1993.