



บันทึกข้อความ

ส่วนงาน สำนักบริหารวิจัย ฝ่ายพัฒนาและบูรณาการงานวิจัย โทร. 80219, 80234 โทรสาร 80236

ที่ ศธ 0512.2.2.1/604

วันที่ 18 เมษายน 2561

เรื่อง ขอบความอนุเคราะห์ประชาสัมพันธ์การส่งเสริมและสนับสนุนกลุ่มวิจัยในรูปแบบศูนย์เชี่ยวชาญเฉพาะทาง (CE) หน่วยปฏิบัติการวิจัย (RU) และกลุ่มขับเคลื่อนการวิจัย (STAR) กองทุนรัชดาภิเษกสมโภช

เรียน คณบดีคณะอักษรศาสตร์

- สิ่งที่ส่งมาด้วย
1. ประกาศจุฬาลงกรณ์มหาวิทยาลัย เรื่องการส่งเสริมและสนับสนุนกลุ่มวิจัย กองทุนรัชดาภิเษกสมโภช พ.ศ. 2560
 2. แบบเสนอขอรับการสนับสนุนฯ
 3. คำอธิบายการกรอกข้อมูลแบบเสนอขอรับการสนับสนุนฯ

ด้วยจุฬาลงกรณ์มหาวิทยาลัย มีพันธกิจในการส่งเสริมการวิจัยเพื่อพัฒนาสู่ความเป็น “มหาวิทยาลัยแห่งชาติในระดับโลกที่สร้างสรรค์องค์ความรู้และนวัตกรรมเพื่อสร้างเสริมสังคมไทยสู่การพัฒนาอย่างยั่งยืน” อีกทั้งเป็นแหล่งสร้างและผลิตองค์ความรู้ใหม่ที่เพิ่มขีดความสามารถในการแข่งขันของประเทศและสนองตอบความต้องการของสังคมไทยในภาวะที่เปลี่ยนแปลง การสนับสนุนการรวมกลุ่มวิจัยในรูปแบบกลุ่มขับเคลื่อนการวิจัย (STAR: Special Task Force for Activating Research) หน่วยปฏิบัติการวิจัย (RU: Research Unit) และศูนย์เชี่ยวชาญเฉพาะทาง (CE: Center of Excellence) จึงเป็นกลไกหนึ่งในการสร้างความก้าวหน้าและความเป็นเลิศทางวิชาการในสาขาต่าง ๆ และเป็นแหล่งอ้างอิงของวงวิชาการในระดับชาติและนานาชาติได้

สำนักบริหารวิจัย จึงใคร่ขอประชาสัมพันธ์มายังท่านเพื่อแจ้งแก่คณาจารย์และนักวิจัยที่สนใจจะเสนอขอรับทุนทั้ง 3 ดังกล่าว โดยศึกษารายละเอียดหลักเกณฑ์การสนับสนุนดังสิ่งที่ส่งมาด้วยหมายเลข 1-3

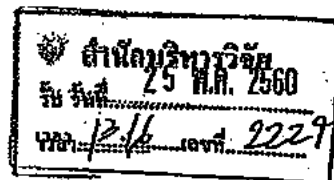
ทั้งนี้ ผู้สนใจจะเสนอขอรับทุนต้องส่งแบบเสนอขอรับการสนับสนุนฯ จำนวน 1 ชุดผ่านหน่วยงานต้นสังกัด และส่งไฟล์เอกสารไปยังอีเมล research@chula.ac.th ภายในวันอังคารที่ 15 พฤษภาคม 2561 เพื่อนำเสนอคณะกรรมการฯ พิจารณาให้การสนับสนุนต่อไป ซึ่งสามารถดาวน์โหลดแบบเสนอขอรับการสนับสนุนฯ ได้จาก www.research.chula.ac.th

จึงเรียนมาเพื่อโปรดพิจารณาดำเนินการต่อไปด้วย จักขอบคุณยิ่ง

สิญดา ด้วง
(ดร.ธัญธิตา วิสัยจร)

ผู้อำนวยการสำนักบริหารวิจัย

(สำเนา)



ประกาศจุฬาลงกรณ์มหาวิทยาลัย
เรื่องการส่งเสริมและสนับสนุนกลุ่มวิจัย กองทุนรัชดาภิเษกสมโภช
พ.ศ. ๒๕๖๐

ด้วยจุฬาลงกรณ์มหาวิทยาลัยมีนโยบายในการส่งเสริมการวิจัยเพื่อพัฒนาสู่ความเป็น
มหาวิทยาลัยแห่งชาติในระดับโลกที่สร้างสรรค์องค์ความรู้และนวัตกรรมเพื่อสร้างเสริมสังคมไทยสู่การพัฒนา
อย่างยั่งยืน อีกทั้งเป็นแหล่งสร้างและผลิตองค์ความรู้ใหม่ที่เพิ่มขีดความสามารถในการแข่งขันของประเทศและ
สนองตอบความต้องการของสังคมไทยในภาวะที่เปลี่ยนแปลง การสนับสนุนการรวมกลุ่มวิจัยในรูปแบบกลุ่ม
ขับเคลื่อนการวิจัย (STAR: Special Task Force for Activating Research) หน่วยปฏิบัติการวิจัย (RU:
Research Unit) และศูนย์เชี่ยวชาญเฉพาะทาง (CE: Center of Excellence) จึงเป็นกลไกหนึ่งในการสร้าง
ความก้าวหน้าและความเป็นเลิศทางวิชาการในสาขาต่างๆ และเป็นแหล่งอ้างอิงของวงวิชาการในระดับชาติและ
นานาชาติได้

อาศัยอำนาจตามความในข้อ ๘ และ ข้อ ๑๑ แห่งข้อบังคับจุฬาลงกรณ์มหาวิทยาลัยว่าด้วย
กองทุนรัชดาภิเษกสมโภช พ.ศ. ๒๕๓๙ พ.ศ. ๒๕๕๒ อธิการบดีโดยความเห็นชอบของคณะกรรมการบริหารกองทุน
รัชดาภิเษกสมโภช ในการประชุมครั้งที่ ๑/๒๕๖๐ เมื่อวันที่ ๑๖ มกราคม พ.ศ. ๒๕๖๐ และที่ประชุมคณบดีในการ
ประชุมครั้งที่ ๑๒/๒๕๖๐ เมื่อวันที่ ๕ เมษายน พ.ศ. ๒๕๖๐ และครั้งที่ ๑๗/๒๕๖๐ เมื่อวันที่ ๓ พฤษภาคม พ.ศ.
๒๕๖๐ จึงให้มีประกาศไว้ดังนี้

ข้อ ๑ ประกาศนี้เรียกว่า “ประกาศจุฬาลงกรณ์มหาวิทยาลัยเรื่องการส่งเสริมและสนับสนุน
กลุ่มวิจัย กองทุนรัชดาภิเษกสมโภช พ.ศ. ๒๕๖๐”

ข้อ ๒ ประกาศนี้ให้ใช้บังคับตั้งแต่วันถัดจากวันประกาศเป็นต้นไป

ข้อ ๓ ให้ยกเลิกประกาศจุฬาลงกรณ์มหาวิทยาลัยเรื่องหลักเกณฑ์การสนับสนุนโครงการ
ขับเคลื่อนการวิจัย กองทุนรัชดาภิเษกสมโภช พ.ศ. ๒๕๕๕

บรรดาประกาศอื่นในส่วนที่มีบัญญัติไว้แล้วในประกาศนี้ หรือที่ขัดหรือแย้งกับประกาศนี้ ให้ใช้
ประกาศนี้แทน

ข้อ ๔ ในประกาศนี้

“คณะกรรมการส่งเสริม” หมายความว่า คณะกรรมการส่งเสริมและสนับสนุนกลุ่มวิจัย

ข้อ ๕ ในประกาศนี้การสนับสนุนกลุ่มวิจัย แบ่งเป็นสามระดับ ดังนี้

(๑) กลุ่มขับเคลื่อนการวิจัย (STAR: Special Task Force for Activating Research)
หมายความว่า กลุ่มวิจัยที่มีแนวทางวิจัยเฉพาะด้านที่ชัดเจน และมีศักยภาพที่จะพัฒนาไปเป็นหน่วย
ปฏิบัติการวิจัย (RU) ได้ในอนาคต

(๒) หน่วยปฏิบัติการวิจัย (RU: Research Unit) หมายความว่า หน่วยวิจัยที่มีความชำนาญในการทำวิจัยระดับชาติ โดยอาจเป็นความชำนาญเฉพาะทางที่ลุ่มลึกหรือเป็นความชำนาญในลักษณะสหวิทยา มีผลงานที่ช่วยเสริมสร้างความแข็งแกร่งทางวิชาการ และเป็นแหล่งอ้างอิงของวิชาการในระดับชาติ มีศักยภาพที่จะพัฒนาไปสู่ความเป็นศูนย์เชี่ยวชาญเฉพาะทาง (CE: Center of Excellence) ได้ในอนาคต

(๓) ศูนย์เชี่ยวชาญเฉพาะทาง (CE: Center of Excellence) หมายความว่า ศูนย์ที่มีความเชี่ยวชาญเฉพาะทางในระดับมาตรฐานสากล โดยอาจเป็นความเชี่ยวชาญเฉพาะทางที่ลุ่มลึกหรือเป็นความเชี่ยวชาญในลักษณะสหวิทยา มีผลงานที่ช่วยเสริมสร้างความแข็งแกร่งทางวิชาการ และเป็นแหล่งอ้างอิงของวิชาการในระดับนานาชาติ

ข้อ ๖ กลุ่มขับเคลื่อนการวิจัย (STAR: Special Task Force for Activating Research)

(๑) คุณสมบัติและเงื่อนไข มีดังนี้

(ก) มีแผนงานวิจัยและแผนดำเนินงานที่ชัดเจน ซึ่งแสดงถึงการพัฒนาไปเป็นหน่วยปฏิบัติการวิจัย (RU: Research Unit) ได้ในอนาคต ทั้งนี้ต้องมีผลผลิตที่ชัดเจนและสามารถต่อยอดหรือขยายต่อไปได้

(ข) มีผลงานทางวิชาการในระยะเวลาสามปีที่ผ่านมา และเป็นผลงานที่มีศักยภาพได้รับการยอมรับในวงวิชาการให้นำเสนอในวารสารทางวิชาการระดับชาติหรือระดับนานาชาติ ในกรณีของงานสร้างสรรค์ศิลปกรรมให้อยู่ในดุลยพินิจของคณะกรรมการส่งเสริม

(ค) หากมีความเชื่อมโยงกับการผลิตบัณฑิตในระดับบัณฑิตศึกษาโดยมีนิสิตระดับปริญญาโทหรือปริญญาเอกทำวิทยานิพนธ์หรือสารนิพนธ์ในเรื่องที่เกี่ยวข้องกับความเชี่ยวชาญและอยู่ในแผนงานของกลุ่มขับเคลื่อนการวิจัยจะได้รับการพิจารณาเป็นพิเศษ

(ง) ต้องมีกัลยาณมิตรทางวิชาการ (Mentor) ทำหน้าที่ให้คำปรึกษาด้วย

(๒) มีโครงสร้างบุคคลและการบริหารจัดการ ประกอบด้วย

(ก) อาจารย์ และ/หรือนักวิจัยที่เป็นบุคลากรประจำของมหาวิทยาลัยหรือบุคลากรประจำที่สังกัดสถาบันที่มหาวิทยาลัยยอมรับ (Affiliated Institute) ร่วมปฏิบัติงานอย่างจริงจังในกลุ่มขับเคลื่อนการวิจัยอย่างน้อยสองคนในสาขาสังคมศาสตร์ และสามคนในสาขาอื่นๆ โดยหนึ่งคนทำหน้าที่เป็นหัวหน้ากลุ่ม

(ข) อาจมีนักวิจัยที่ไม่ใช่บุคลากรประจำ ผู้ช่วยวิจัย และ/หรือเจ้าหน้าที่ประจำกลุ่มขับเคลื่อนการวิจัย

(๓) งบประมาณและการสนับสนุน โดย

ให้เงินสนับสนุนด้านโครงสร้างพื้นฐานภายในวงเงินปีละไม่เกิน ๕๐๐,๐๐๐ บาท เป็นระยะเวลาสองปี จำแนกเป็น

(ก) ให้การสนับสนุนค่าใช้จ่ายให้อาจารย์หรือนักวิจัย เดินทางไปเสนอผลงานทางวิชาการในประเทศและต่างประเทศในวงเงินปีละไม่เกิน ๑๐๐,๐๐๐ บาท

(ข) ให้การสนับสนุนครุภัณฑ์ตามความจำเป็นและอยู่ในดุลยพินิจของคณะกรรมการส่งเสริม

ข้อ ๗ หน่วยปฏิบัติการวิจัย (RU: Research Unit)

(๑) คุณสมบัติและเงื่อนไข มีดังนี้

(ก) มีแผนงานวิจัยและแผนดำเนินงานที่ชัดเจนอย่างน้อยสามปี ซึ่งเป็นแผนพัฒนาที่ต่อจากรากฐานเดิม และ/หรือแสดงถึงการพัฒนาองค์กรที่มีความชัดเจนและยั่งยืน

(ข) มีผลงานทางวิชาการต่อเนื่องไม่น้อยกว่าสามปี โดยเป็นผลงานที่ได้รับการยอมรับในวงวิชาการให้นำเสนอในวารสารทางวิชาการระดับชาติหรือระดับนานาชาติ ในกรณีของงานสร้างสรรค์ศิลปกรรมให้อยู่ในดุลยพินิจของคณะกรรมการส่งเสริม

(ค) มีความเชื่อมโยงกับการผลิตบัณฑิตในระดับบัณฑิตศึกษาโดยมีนิสิตระดับปริญญาโทหรือปริญญาเอกทำวิทยานิพนธ์หรือสารนิพนธ์ในเรื่องที่เกี่ยวข้องกับความเชี่ยวชาญและอยู่ในแผนงานของหน่วยปฏิบัติการวิจัย

(ง) หากได้รับการสนับสนุนงบประมาณเพื่อทำการวิจัยจากหน่วยงานภายนอก จะได้รับการพิจารณาเป็นพิเศษ

(จ) มีอุปกรณ์การวิจัยพื้นฐานที่จำเป็นสำหรับการวิจัยของหน่วยปฏิบัติการวิจัยอยู่แล้ว และมีการบำรุงรักษาอย่างต่อเนื่อง ตามความจำเป็น

(ฉ) มีเป้าหมายและแผนดำเนินงานที่จะสร้างความสัมพันธ์ทางวิชาการกับภาครัฐ ภาคการผลิต การค้าและการบริการ หรือกับสถาบันวิชาการอื่นๆ ทั้งระดับชาติและระดับนานาชาติ

(๒) มีโครงสร้างบุคคลและการบริหารจัดการที่ชัดเจน โดยกำหนดผู้รับผิดชอบงานหรือภารกิจในส่วนต่างๆ ไว้ ประกอบด้วย

(ก) อาจารย์ และ/หรือนักวิจัยที่เป็นบุคลากรประจำของมหาวิทยาลัยหรือบุคลากรประจำที่สังกัดสถาบันที่มหาวิทยาลัยยอมรับ (Affiliated Institute) ร่วมปฏิบัติงานอย่างจริงจังในหน่วยปฏิบัติการวิจัยอย่างน้อยสามคน โดยหนึ่งคนทำหน้าที่เป็นหัวหน้าหน่วย

(ข) นักวิจัยที่ไม่ใช่บุคลากรประจำ ผู้ช่วยวิจัย และ/หรือเจ้าหน้าที่ประจำหน่วยปฏิบัติการวิจัย

(๓) งบประมาณและการสนับสนุน มีดังนี้

(ก) ให้เงินสนับสนุนด้านโครงสร้างพื้นฐานปีละไม่เกิน ๑,๐๐๐,๐๐๐ บาท เป็นระยะเวลาห้าปี จำนวนเป็น

๑) ให้การสนับสนุนค่าใช้จ่ายให้อาจารย์หรือนักวิจัย เดินทางไปเสนอผลงานทางวิชาการในการประชุมวิชาการระดับนานาชาติ ในวงเงินรวมทั้งสิ้นปีละไม่เกิน ๑๐๐,๐๐๐ บาท

๒) ให้การสนับสนุนครุภัณฑ์ตามความจำเป็นและอยู่ในดุลยพินิจของคณะกรรมการส่งเสริม

๓) ในกรณีสาขาวิทยาศาสตร์ ให้หักค่าสาธารณูปโภค ค่าไฟฟ้า ค่าน้ำประปา ให้แก่ส่วนงานร้อยละ ๕ ของงบประมาณที่ได้รับอนุมัติ

ทั้งนี้ กรณีที่บรรลุตัวชี้วัด (KPI) ตามที่กำหนด มหาวิทยาลัยจะสมทบทุนเพิ่มให้อีก ร้อยละ ๒๐ ของเงินทุนวิจัยที่ไม่รวมค่าครุภัณฑ์ที่ได้รับการสนับสนุนจากแหล่งทุนภายนอก โดยจะสมทบเป็นเงินทั้งสิ้นปีละไม่เกิน ๑,๐๐๐,๐๐๐ บาท

(ข) ให้การรับรองและเชิดชูเกียรติเพื่อแสดงถึงความเป็นหน่วยปฏิบัติการวิจัยโดยจัดทำ
หัวกระดาษจดหมายพร้อมของสัญลักษณ์ RU

(ค) เสริมสร้างความเชื่อมโยงกับองค์กรภายนอกทั้งระดับชาติและนานาชาติ

(ง) ประชาสัมพันธ์ผลงานให้เป็นที่ประจักษ์แก่สาธารณชน

(จ) สนับสนุนให้ทุนนักวิจัยระดับหลังปริญญาเอกตามความเหมาะสม

(ฉ) จัดทำหนังสือรับรอง (Endorsement Letter) เพื่อใช้ในการติดต่อกับหน่วยงาน
ภายนอก

ข้อ ๘ ศูนย์เชี่ยวชาญเฉพาะทาง (CE: Center of Excellence)

(๑) คุณสมบัติและเงื่อนไข มีดังนี้

(ก) มีแผนงานวิจัยอย่างน้อยสามปี และมีแผนดำเนินงานรายปีที่ชัดเจน ซึ่งเป็น
แผนพัฒนาที่ต่อจากรากฐานเดิมที่มีจุดเด่น และ/หรือแสดงถึงการพัฒนาองค์กรที่มีความชัดเจนและยั่งยืน รวมทั้ง
แสดงถึงการถ่ายทอดองค์ความรู้สู่สังคมหรือประชาชนด้วย

(ข) มีผลงานทางวิชาการต่อเนื่องไม่น้อยกว่าสามปี โดยเป็นงานวิจัยที่สร้างองค์ความรู้
ใหม่เพื่อความเป็นเลิศทางวิชาการ และ/หรือสามารถประยุกต์ใช้งานทางด้านสังคม เศรษฐกิจ อุตสาหกรรมได้
ผลงานดังกล่าวต้องได้รับการยอมรับให้นำเสนอในวารสารทางวิชาการระดับนานาชาติ และได้รับการอ้างอิงในวง
วิชาการ และในกรณีของงานสร้างสรรค์ศิลปกรรมให้อยู่ในดุลยพินิจของคณะกรรมการส่งเสริม

(ค) มีความเชื่อมโยงกับการผลิตบัณฑิตในระดับบัณฑิตศึกษาโดยมีนิสิตระดับปริญญา
โทหรือปริญญาเอกทำวิทยานิพนธ์หรือสารนิพนธ์ในเรื่องที่เกี่ยวข้องกับความเชี่ยวชาญและอยู่ในแผนงานของศูนย์
เชี่ยวชาญเฉพาะทาง

(ง) ได้รับการสนับสนุนงบประมาณเพื่อทำการวิจัยจากหน่วยงานภายนอก

(จ) มีความพร้อมในด้านอุปกรณ์ที่เกี่ยวข้องเนื่องกับการวิจัยและมีการบำรุงรักษาอย่าง

ต่อเนื่องตามความจำเป็น

(ฉ) มีความสัมพันธ์ทางวิชาการกับภาครัฐ ภาคการผลิต การค้าและค่าบริการ สถาบัน
วิชาการทั้งระดับชาติและนานาชาติ และ/หรือองค์กรระหว่างประเทศ

(๒) มีโครงสร้างบุคคลและการบริหารจัดการที่ชัดเจน โดยกำหนดผู้รับผิดชอบงานหรือ
ภารกิจในส่วนต่างๆ ไว้ ประกอบด้วย

(ก) อาจารย์ และ/หรือนักวิจัยที่เป็นบุคลากรประจำของมหาวิทยาลัยหรือบุคลากร
ประจำที่สังกัดสถาบันที่มหาวิทยาลัยยอมรับ (Affiliated Institute) ร่วมปฏิบัติงานอย่างจริงจังในศูนย์เชี่ยวชาญ
เฉพาะทาง อย่างน้อยสามคน โดยหนึ่งคนทำหน้าที่เป็นหัวหน้าศูนย์เชี่ยวชาญเฉพาะทาง

(ข) นักวิจัยที่ไม่ใช่บุคลากรประจำ (ถ้ามี)

(ค) ผู้ช่วยวิจัย

(ง) เจ้าหน้าที่ประจำศูนย์เชี่ยวชาญเฉพาะทาง

(๓) งบประมาณและการสนับสนุน มีดังนี้

(ก) ให้เงินสนับสนุนด้านโครงสร้างพื้นฐาน สนับสนุนเบื้องต้นปีละไม่เกิน ๑,๐๐๐,๐๐๐ บาท หากศูนย์เชี่ยวชาญเฉพาะทางสามารถแสวงหาทุนวิจัยจากแหล่งทุนภายนอกมาได้ จะได้รับการสนับสนุนเพิ่มอีกโดยสมทบทุนให้อีกร้อยละ ๒๐ ของเงินทุนวิจัยที่ไม่รวมค่าครุภัณฑ์ที่ศูนย์เชี่ยวชาญเฉพาะทางแสวงหาได้จากแหล่งทุนภายนอก ทั้งนี้ เงินสมทบทั้งสิ้นปีละไม่เกิน ๓,๐๐๐,๐๐๐ บาท จำแนกเป็น

๑) ให้การสนับสนุนค่าใช้จ่ายให้อาจารย์หรือนักวิจัย เดินทางไปเสนอผลงานทางวิชาการในการประชุมวิชาการระดับนานาชาติ ในวงเงินรวมทั้งสิ้นปีละไม่เกิน ๑๐๐,๐๐๐ บาท

๒) ให้การสนับสนุนครุภัณฑ์ตามความจำเป็นและอยู่ในดุลยพินิจของคณะกรรมการส่งเสริม

๓) ในกรณีสาขาวิทยาศาสตร์ ให้หักค่าสาธารณูปโภค ค่าไฟฟ้า ค่าน้ำประปา ให้แก่ส่วนงานร้อยละ ๕ ของงบประมาณที่ได้รับอนุมัติ

(ข) ให้การรับรองและเชิดชูเกียรติเพื่อแสดงถึงความเป็นศูนย์เชี่ยวชาญเฉพาะทางโดยจัดทำหัวกระดาษจดหมายพร้อมของสัญลักษณ์ CE

(ค) เสริมสร้างความเชื่อมโยงกับองค์กรภายนอกทั้งระดับชาติและระดับนานาชาติ

(ง) ประชาสัมพันธ์ผลงานให้เป็นที่ประจักษ์แก่สาธารณชน

(จ) สนับสนุนให้ทุนนักวิจัยระดับหลังปริญญาเอกตามความเหมาะสม

(ฉ) จัดทำหนังสือรับรอง (Endorsement Letter) เพื่อใช้ในการติดต่อกับหน่วยงาน

ภายนอก

ข้อ ๔ ผลผลิตและตัวชี้วัดการดำเนินการของแต่ละกลุ่มวิจัยให้เป็นไปตามที่ได้รับความเห็นชอบและอนุมัติจากคณะกรรมการส่งเสริม ดังนี้

(๑) ผลงานตีพิมพ์

(ก) กลุ่มขับเคลื่อนการวิจัย (STAR: Special Task Force for Activating Research) จะต้องมีผลงานตีพิมพ์ระดับชาติหรือระดับนานาชาติ หรือ

(ข) หน่วยปฏิบัติการวิจัย (RU: Research Unit) จะต้องมีผลงานตีพิมพ์ระดับนานาชาติระดับ Q๒ ขึ้นไป หรือ

(ค) ศูนย์เชี่ยวชาญเฉพาะทาง (CE: Center of Excellence) จะต้องมีผลงานตีพิมพ์โดยเน้นผลงานทางวิชาการระดับนานาชาติระดับ Q๑ หรือ Tier ๑ (Top ๑๐%) หรือ

(๒) ผลงานที่นำไปใช้ประโยชน์ทางด้านเศรษฐกิจ สังคม ยุทธศาสตร์ระดับชาติหรือระดับโลก หรือ

(๓) ผลงานที่ได้รับรางวัลระดับชาติหรือระดับโลก หรือ

(๔) สิทธิบัตรหรือสิ่งประดิษฐ์ หรือ

(๕) องค์ความรู้หรือผลงานสร้างสรรค์ที่เผยแพร่กว้าง หรือ

(๖) จำนวนเงินทุนวิจัยที่ได้จากแหล่งทุนภายนอก หรือ

- (๗) จำนวนการอ้างอิงต่อผลงาน หรือ
- (๘) การสร้างเครือข่ายทางวิชาการที่เป็นที่ยอมรับ หรือ
- (๙) ผลงานในลักษณะอื่นๆ

ข้อ ๑๐ ผู้รับทุนจะต้องปฏิบัติตามเงื่อนไข ดังต่อไปนี้

- (๑) การเปลี่ยนแปลงใดๆ เกี่ยวกับรายละเอียดตามแบบเสนอที่ได้รับอนุมัติแล้วต้องได้รับอนุมัติจากมหาวิทยาลัยแล้วแต่กรณี
- (๒) ผู้รับทุนจะต้องรายงานความก้าวหน้าในการดำเนินงานภายหลังจากได้รับอนุมัติทุนในแต่ละปีเป็นเวลาหกเดือน และรายงานผลการดำเนินงานประจำปีเมื่อครบหนึ่งปี
- (๓) มหาวิทยาลัยสงวนสิทธิ์ที่จะระงับการให้ทุน ในกรณีที่ผู้รับทุนไม่ปฏิบัติตามโครงการที่ได้รับอนุมัติหรือไม่ปฏิบัติตามสัญญารับทุน

การนำผลงานบางส่วนหรือทั้งหมดไปเสนอหรือตีพิมพ์เผยแพร่ ผู้รับทุนจะต้องระบุชื่อของกลุ่มขับเคลื่อนการวิจัย หน่วยปฏิบัติการวิจัย หรือศูนย์เชี่ยวชาญเฉพาะทาง ณ ตำแหน่งที่อยู่ของนักวิจัยทุกครั้ง

ข้อ ๑๑ ให้มี "คณะกรรมการส่งเสริมและสนับสนุนกลุ่มวิจัย" จำนวนสี่ชุด ตามสาขาของกลุ่มวิจัย ซึ่งแต่งตั้งโดยอธิการบดี ประกอบด้วย ประธานกรรมการคนหนึ่ง และกรรมการอื่นอีกจำนวนตามที่อธิการบดีเห็นสมควร

ประธานและกรรมการตามวรรคหนึ่ง ให้แต่งตั้งจากผู้ที่มีความรู้ ความสามารถ หรือมีความเชี่ยวชาญตามสาขาของกลุ่มวิจัย ดังนี้

- (๑) สาขาวิทยาศาสตร์สุขภาพ
- (๒) สาขาวิทยาศาสตร์และเทคโนโลยี
- (๓) สาขามนุษยศาสตร์
- (๔) สาขาสังคมศาสตร์

ข้อ ๑๒ ให้คณะกรรมการส่งเสริมมีอำนาจและหน้าที่ ดังนี้

- (๑) พิจารณากลับกรองและอนุมัติให้ความสนับสนุนกิจกรรมโครงการของกลุ่มขับเคลื่อนการวิจัย หน่วยปฏิบัติการวิจัย และศูนย์เชี่ยวชาญเฉพาะทาง
- (๒) พิจารณาอนุมัติงบประมาณค่าใช้จ่าย กำกับ ติดตาม ประเมินผลการ ดำเนินการของกลุ่มขับเคลื่อนการวิจัย หน่วยปฏิบัติการวิจัย และศูนย์เชี่ยวชาญเฉพาะทาง
- (๓) พิจารณายุติการให้การสนับสนุน และ/หรือ การให้การรับรองโครงการของกลุ่มขับเคลื่อนการวิจัย หน่วยปฏิบัติการวิจัย และศูนย์เชี่ยวชาญเฉพาะทาง

ข้อ ๑๓ ขั้นตอนการดำเนินงาน

(๑) ผู้รับทุนจะต้องจัดทำแบบเสนอขอรับการสนับสนุนเป็นภาษาไทย โดยอาจนิยามศัพท์หรือทับศัพท์ด้วยภาษาต่างประเทศได้ตามความเหมาะสม

(๒) ให้ผู้รับทุนจัดทำแบบเสนอขอรับการสนับสนุนจำนวนหนึ่งชุด ส่งยังเว็บไซต์ของสำนักบริหารวิจัย ทั้งนี้ ดาวน์โหลดแบบฟอร์มได้ที่ <http://www.research.chula.ac.th/>

(๓) ให้มี "คณะกรรมการส่งเสริมและสนับสนุนกลุ่มวิจัย" เพื่อทำหน้าที่พิจารณาให้การสนับสนุน ติดตามและประเมินความก้าวหน้าและผลการดำเนินงานของกลุ่มขับเคลื่อนการวิจัย หน่วยปฏิบัติการวิจัยและศูนย์เชี่ยวชาญเฉพาะทาง ทั้งนี้ คณะกรรมการส่งเสริมอาจแต่งตั้งผู้ทรงคุณวุฒิชั้นชุดหนึ่งเพื่อพิจารณาความเป็นไปได้ของการดำเนินงานของกลุ่มขับเคลื่อนการวิจัย หน่วยปฏิบัติการวิจัยและศูนย์เชี่ยวชาญเฉพาะทาง ในเบื้องต้น

(๔) มหาวิทยาลัยจะประกาศผลการสนับสนุนโดยจัดทำเป็นประกาศของมหาวิทยาลัย และเบิกจ่ายเงินงวดที่หนึ่งตามแผนการใช้จ่ายเงินของกลุ่มขับเคลื่อนการวิจัย หน่วยปฏิบัติการวิจัย และศูนย์เชี่ยวชาญเฉพาะทาง ภายในหนึ่งเดือนหลังจากทำสัญญาบริบทกับมหาวิทยาลัย

ข้อ ๑๔ เงินสนับสนุนตามขอบเขตการสนับสนุนในประกาศนี้ถือเป็นเงินอุดหนุนประเภททั่วไป ผู้รับทุนจะต้องเบิกจ่ายตามรายการที่ระบุไว้ในแผนงบประมาณที่ได้รับอนุมัติและจัดเก็บหลักฐานการใช้จ่ายเงินไว้เพื่อตรวจสอบตามระเบียบของมหาวิทยาลัย

ข้อ ๑๕ การประเมินผลการดำเนินงาน

(๑) มหาวิทยาลัยจะติดตามผลการดำเนินงานทุกหกเดือน เพื่อดำเนินการเบิกจ่ายงบประมาณงวดถัดไปและทำการประเมินผลการดำเนินงานเมื่อสิ้นปี และ/หรือสิ้นสุดการดำเนินงาน ทั้งนี้หากมีปัญหาในการดำเนินงานอาจให้ปรับแผนเมื่อมีการประเมินผลประจำปี หรืออาจเสนอให้ยุติการดำเนินงานเมื่อมีเหตุผลอันสมควร

(๒) มหาวิทยาลัยจะจัดให้ผู้รับทุนนำเสนอผลงานความก้าวหน้าของการดำเนินงาน ในภาพรวมต่อคณะกรรมการส่งเสริม ปีละหนึ่งครั้ง นอกเหนือไปจากการส่งรายงานผลการดำเนินงานประจำปี

ข้อ ๑๖ การยุติการสนับสนุน

(๑) มหาวิทยาลัยจะยุติการสนับสนุนเพื่อเกิดเหตุการณ์ใดๆ ดังนี้

(ก) เปลี่ยนหัวหน้ากลุ่มขับเคลื่อนการวิจัย หน่วยปฏิบัติการวิจัย หรือศูนย์เชี่ยวชาญเฉพาะทาง โดยไม่แจ้งให้มหาวิทยาลัยทราบและไม่มีเหตุผลอันควร

(ข) ไม่มีการรายงานความก้าวหน้าของผลการดำเนินงานโดยไม่มีเหตุผลอันควร

(ค) มีการดำเนินการแตกต่างไปจากแผนที่ได้เสนอไว้ โดยไม่ขออนุญาตหรือไม่มี

เหตุผลอันสมควร

(๒) ในกรณีที่มหาวิทยาลัยยุติการสนับสนุน หัวหน้ากลุ่มขับเคลื่อนการวิจัย หน่วยปฏิบัติการวิจัย หรือศูนย์เชี่ยวชาญเฉพาะทาง จะต้องปฏิบัติดังนี้

(ก) สรุปลงความก้าวหน้าของการดำเนินงานที่ผ่านมาและเสนอให้มหาวิทยาลัยทราบ ภายในหนึ่งเดือน

(ข) ส่งคืนครุภัณฑ์ (ถ้ามี) ทั้งหมดให้มหาวิทยาลัย ภายในหนึ่งเดือน

(ค) ส่งคืนงบประมาณที่เหลือและรายงานการใช้จ่ายเงินพร้อมใบเสร็จรับเงิน ให้มหาวิทยาลัยภายในหนึ่งเดือน

แบบเสนอเพื่อขอรับทุนสนับสนุน
ศูนย์เชี่ยวชาญเฉพาะทาง (CE) หน่วยปฏิบัติการวิจัย (RU)
และกลุ่มขับเคลื่อนการวิจัย (STAR) กองทุนรัชดาภิเษกสมโภช
(สาขามนุษยศาสตร์ และ สาขาสังคมศาสตร์)

1. ข้อมูลทั่วไป

1.1 ประเภทที่ขอรับการสนับสนุน

- ศูนย์เชี่ยวชาญเฉพาะทาง (CE)
 หน่วยปฏิบัติการวิจัย (RU)
 กลุ่มขับเคลื่อนการวิจัย (STAR)

1.2 สาขาที่ขอรับการสนับสนุน

- มนุษยศาสตร์ สังคมศาสตร์

1.3 ชื่อศูนย์เชี่ยวชาญเฉพาะทาง (CE) / หน่วยปฏิบัติการวิจัย (RU)/ กลุ่มวิจัย (STAR)

(ไทย).....

(อังกฤษ).....

1.4 ชื่อกัลยาณมิตรทางวิชาการ (Mentor) (กรณีเสนอขอรับการสนับสนุนเป็นกลุ่มขับเคลื่อนการวิจัย (STAR))

ชื่อ-นามสกุล (พร้อมระบุตำแหน่งทางวิชาการ).....

หน่วยงานต้นสังกัด.....

โทรศัพท์..... E-mail.....

1.5 บุคลากรในศูนย์ฯ/หน่วยฯ/กลุ่มฯ (ประกอบด้วยอาจารย์และนักวิจัยของจุฬาฯ โปรดระบุให้ครบพร้อมแนบประวัติทุกคน)

1.5.1 ชื่อ-นามสกุล (พร้อมระบุตำแหน่งทางวิชาการ) หัวหน้าศูนย์ฯ/หน่วยฯ/กลุ่มฯ

(ไทย).....

(อังกฤษ).....

ภาควิชา..... คณะ.....

โทรศัพท์..... E-mail.....

1.5.2 ชื่อ-นามสกุล (พร้อมระบุตำแหน่งทางวิชาการ) ผู้ร่วมในศูนย์ฯ/หน่วยฯ/กลุ่มฯ

(ไทย).....

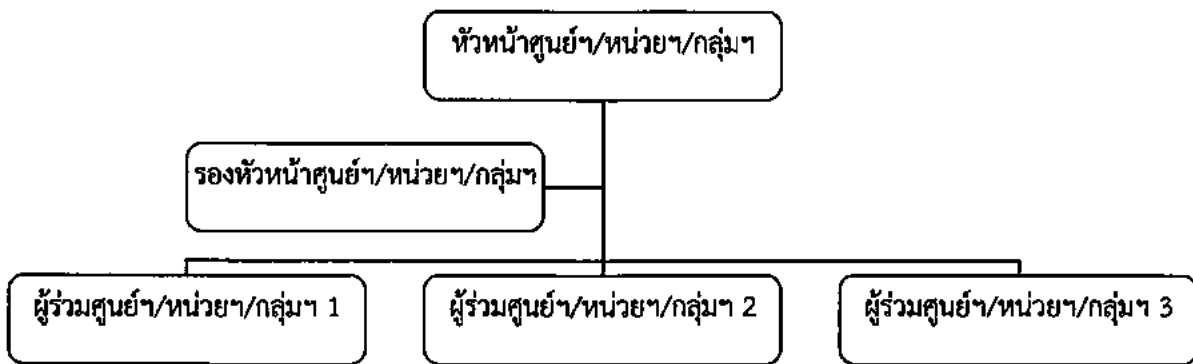
(อังกฤษ).....

ภาควิชา..... คณะ.....

โทรศัพท์..... E-mail.....

2. ข้อมูลเกี่ยวกับการดำเนินงานของศูนย์ฯ/หน่วยฯ/กลุ่มฯ

2.1 ระบบโครงสร้างและการบริหารจัดการ



2.2 ผลการดำเนินงานย้อนหลัง 3 ปี

2.2.1 งานวิจัยกรณีแล้วเสร็จและกรณีอยู่ระหว่างดำเนินการทั้งแหล่งทุนภายในและภายนอก

2.2.2 ผลงานตีพิมพ์ในวารสารวิชาการระดับชาติและนานาชาติ

2.2.3 อื่นๆ ได้แก่ สิทธิบัตร สิ่งประดิษฐ์ การจัดอบรม ผลงานที่เป็นประโยชน์ต่อสังคม

3. แผนการดำเนินงานของศูนย์ฯ/หน่วยฯ/กลุ่มฯ ภายในระยะเวลา 3- 5 ปี ที่ชัดเจน

3.1 เป้าหมาย (Ultimate Goal) ของศูนย์ฯ/หน่วยฯ/กลุ่มฯ

3.2 แผนที่นำทาง (Road Map) ของการดำเนินงาน

3.3 ผลผลิตและผลลัพธ์ที่คาดหวัง (Expected Output and Outcome)

3.4 ผลผลิตและตัวชี้วัดการดำเนินการที่คาดว่าจะได้รับ

4. งบประมาณที่เสนอขอ

เป็นการสนับสนุนด้านโครงสร้างพื้นฐานเพื่อการบริหารจัดการ โดยจำแนกงบประมาณเป็น 6 เดือนแรกและ 6 เดือนหลังให้ชัดเจน

4.1 ค่าจ้างผู้ช่วยวิจัย เจ้าหน้าที่ธุรการหรือการเงิน (เต็มเวลา)

ระดับ ปวช. ไม่เกิน 10,190 บาทต่อเดือน ระดับ ปวส. ไม่เกิน 11,810 บาทต่อเดือน

ระดับปริญญาตรี ไม่เกิน 16,500 บาทต่อเดือน ระดับปริญญาโท ไม่เกิน 20,100 บาทต่อเดือน

และระดับปริญญาเอก ไม่เกิน 25,100 บาทต่อเดือน

(อัตราเงินเดือนต้องรวมค่าการทำประกันสังคม หากศูนย์ฯ/หน่วยฯ/กลุ่มฯ ประสงค์จะให้แก่บุคลากรที่จ้าง)

4.2 ค่าจ้างผู้ช่วยวิจัยที่เป็นนิสิต

4.2.1 ระดับบัณฑิตศึกษา ระดับปริญญาโท ไม่เกิน 12,000 บาทต่อเดือน

ระดับปริญญาเอก ไม่เกิน 15,000 บาทต่อเดือน

4.2.2 หลังปริญญาเอก ปีแรก 35,000 บาท/เดือน ปีที่สองขึ้นไป 40,000 บาท/เดือน

(สนับสนุนเฉพาะ CE และ RU)

4.2.3 ระดับปริญญาตรีไม่สนับสนุน

4.3 ค่าวัสดุ ตามความจำเป็น

- 4.4 ค่าใช้สอย ตามความจำเป็น
- 4.5 ค่าพาหนะเพื่อเก็บข้อมูลงานวิจัยไม่สนับสนุน แต่จะสนับสนุนเฉพาะค่าพาหนะติดต่อ
ประสานงานของศูนย์/หน่วย/กลุ่ม
- 4.6 ค่าใช้จ่ายในการไปเสนอผลงานวิจัยในการประชุมวิชาการระดับชาติ/นานาชาติ ไม่เกิน
100,000 บาทต่อปี
- 4.7 ค่าใช้จ่ายในการจัดประชุม/อบรม/สัมมนาทั้งระดับชาติและนานาชาติมาสนับสนุน
- 4.8 ครุภัณฑ์ที่เกี่ยวข้องกับการทำวิจัย ตามความจำเป็นโดยมีเหตุผลประกอบ
- 4.9 ค่าปรับปรุงสถานที่ ขอเบิกได้เฉพาะในปีที่ 1 และเท่าที่จำเป็นต่อการทำงานวิจัยเท่านั้น
- 4.10 ค่าสาธารณูปโภคหักจ่ายคณะร้อยละ 5 ของงบประมาณที่ได้รับการสนับสนุน
(สนับสนุนเฉพาะ CE และ RU สาขาวิทยาศาสตร์สุขภาพ และ สาขาวิทยาศาสตร์และเทคโนโลยี
สำหรับสถาบันวิจัยไม่สนับสนุนเนื่องจากสถาบันมีภารกิจหลักด้านการวิจัยอยู่แล้ว)

รายการ	ปีที่ 1	
	เดือนที่ 1-6	เดือนที่ 7-12
หมวดค่าจ้าง		
-		
หมวดค่าใช้สอย		
- ค่าใช้จ่ายไปนำเสนอผลงานฯ		
หมวดค่าวัสดุ		
-		
หมวดค่าครุภัณฑ์		
-		
หมวดค่าปรับปรุงสถานที่		
-		
ค่าสาธารณูปโภคหักจ่ายคณะ		
รวมทั้งสิ้น		

หมายเหตุ โปรดกรอกรายละเอียดตามคำอธิบายการกรอกข้อมูล

คณะผู้วิจัยขอรับรองว่าข้อความที่ให้ไว้เป็นความจริงทุกประการ และถ้าได้รับทุนสนับสนุนคณะผู้วิจัย ยินดีปฏิบัติตามเงื่อนไขในประกาศทุกประการ

.....
(.....)
หัวหน้าศูนย์ฯ/หน่วยฯ/กลุ่มฯ
วันที่...../...../.....

.....
(.....)
ผู้ร่วมวิจัยในศูนย์ฯ/หน่วยฯ/กลุ่มฯ
วันที่...../...../.....

.....
(.....)
ผู้ร่วมวิจัยในศูนย์ฯ/หน่วยฯ/กลุ่มฯ
วันที่...../...../.....

.....
(.....)
ผู้ร่วมวิจัยในศูนย์ฯ/หน่วยฯ/กลุ่มฯ
วันที่...../...../.....

- หมายเหตุ**
1. หากพื้นที่ไม่เพียงพอสำหรับการลงนามของคณะผู้ร่วมวิจัยในศูนย์ฯ/หน่วยฯ/กลุ่มฯ ท่านสามารถพิมพ์เพิ่มเติมได้
 2. ขอให้จัดส่งแบบเสนอฯ ฉบับจริงที่มีลายเซ็นของคณะผู้วิจัยจำนวน 1 เล่ม มายังสำนักบริหารวิจัยโดยผ่านฝ่ายวิจัยของหน่วยงานต้นสังกัด
 3. ขอให้จัดส่งไฟล์แบบเสนอฯ มายังสำนักบริหารวิจัยโดยผ่านอีเมล research@chula.ac.th

คำอธิบายการกรอกข้อมูล

แบบเสนอเพื่อขอรับทุนสนับสนุน
ศูนย์เชี่ยวชาญเฉพาะทาง (CE) หน่วยปฏิบัติการวิจัย (RU)
และกลุ่มขับเคลื่อนการวิจัย (STAR) กองทุนรัชดาภิเษกสมโภช
(สาขามนุษยศาสตร์ และ สาขาสังคมศาสตร์)

1. ข้อมูลทั่วไป

1.1 ประเภทที่ขอรับการสนับสนุน

- ศูนย์เชี่ยวชาญเฉพาะทาง (CE)
 หน่วยปฏิบัติการวิจัย (RU)
 กลุ่มขับเคลื่อนการวิจัย (STAR)

คำอธิบายการกรอกข้อมูล ข้อ 1.1

ระบุประเภทที่ต้องการขอรับการสนับสนุนซึ่งจะต้องสอดคล้องกับประกาศ การส่งเสริมและสนับสนุนกลุ่มวิจัย กองทุนรัชดาภิเษกสมโภช พ.ศ 2560

โดยทำเครื่องหมาย ✓ ใน

1.2 สาขาที่ขอรับการสนับสนุน

- มนุษยศาสตร์ สังคมศาสตร์

คำอธิบายการกรอกข้อมูล ข้อ 1.2

ระบุสาขาที่ต้องการขอรับการสนับสนุน โดยทำเครื่องหมาย ✓ ใน

1.3 ชื่อศูนย์เชี่ยวชาญเฉพาะทาง (CE) / หน่วยปฏิบัติการวิจัย (RU) / กลุ่มวิจัย (STAR)

(ไทย).....

(อังกฤษ).....

คำอธิบายการกรอกข้อมูล ข้อ 1.3

- ระบุชื่อ CE/RU/STAR เป็นภาษาไทย

กรณีเป็น CE ขึ้นต้นด้วย ศูนย์เชี่ยวชาญเฉพาะทาง

กรณีเป็น RU ขึ้นต้นด้วย หน่วยปฏิบัติการวิจัย

กรณีเป็น STAR ขึ้นต้นด้วย กลุ่มวิจัย

- ระบุชื่อ CE/RU/STAR เป็นภาษาอังกฤษ

กรณีเป็น CE ขึ้นต้นด้วย Center of Excellence in

กรณีเป็น RU ลงท้ายด้วย Research Unit

กรณีเป็น STAR ลงท้ายด้วย Research Group

1.4 ชื่อกัลยาณมิตรทางวิชาการ (Mentor) (กรณีเสนอขอรับการสนับสนุนเป็นกลุ่มขับเคลื่อนการวิจัย (STAR) พร้อมแนบประวัติ)

ชื่อ-นามสกุล (พร้อมระบุตำแหน่งทางวิชาการ).....

หน่วยงานต้นสังกัด.....

โทรศัพท์..... โทรสาร..... E-mail.....

คำอธิบายการกรอกข้อมูล ข้อ 1.4

- ระบุตำแหน่งวิชาการ ชื่อ -นามสกุล ของกัลยาณมิตรทางวิชาการ (Mentor) พร้อมแนบประวัติ ซึ่งสามารถเป็นทั้งบุคลากรภายในหรือภายนอกจุฬาฯ ที่สามารถให้คำปรึกษาและให้ข้อเสนอแนะแก่คณะผู้วิจัยได้

1.5 บุคลากรในศูนย์ฯ/หน่วยฯ/กลุ่มฯ (ประกอบด้วยอาจารย์และนักวิจัยของจุฬาฯ โปรตรระบุให้ครบพร้อมแนบประวัติทุกคน)

1.5.1 ชื่อ (พร้อมระบุตำแหน่งทางวิชาการ) หัวหน้าศูนย์ฯ/หน่วยฯ/กลุ่มฯ

(ไทย).....

(อังกฤษ).....

ภาควิชา..... คณะ.....

โทรศัพท์..... E-mail.....

1.5.2 ชื่อ (พร้อมระบุตำแหน่งทางวิชาการ) ผู้ร่วมในศูนย์ฯ/หน่วยฯ/กลุ่มฯ

(ไทย).....

(อังกฤษ).....

ภาควิชา..... คณะ.....

โทรศัพท์..... E-mail.....

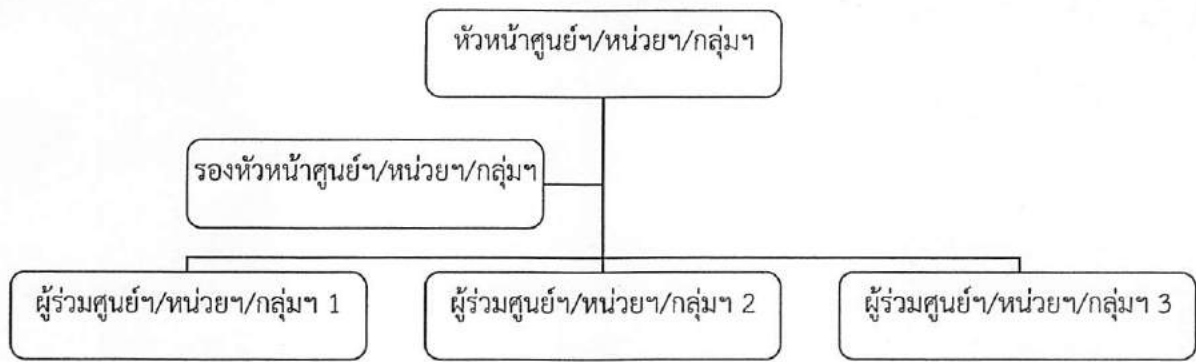
คำอธิบายการกรอกข้อมูล ข้อ 1.5

- ระบุตำแหน่งวิชาการ ชื่อ -นามสกุล ของหัวหน้าศูนย์ฯ/หน่วยฯ/กลุ่มฯ ซึ่งต้องมีคุณสมบัติที่ระบุในประกาศฯ และต้องไม่ทำหน้าที่เป็นหัวหน้าและผู้ร่วมในศูนย์ฯ/หน่วยฯ/กลุ่มฯ อื่น

- ระบุตำแหน่งวิชาการ ชื่อ -นามสกุล ของผู้ร่วมในศูนย์ฯ/หน่วยฯ/กลุ่มฯ ซึ่งผู้ร่วมในศูนย์ฯ/หน่วยฯ/กลุ่มฯ เป็นบุคลากรประจำของจุฬาฯ หรือหรือบุคลากรประจำที่สังกัดสถาบันที่มหาวิทยาลัยยอมรับ (affiliated institute) ได้แก่ โรงพยาบาลจุฬาลงกรณ์ สภากาชาดไทย สถาบันบัณฑิตบริหารธุรกิจ ศศินทร์ และสามารถสังกัดได้เพียงคนละ 2 ศูนย์ฯ/หน่วยฯ/กลุ่มฯ โดยผลงานจะต้องไม่ซ้ำซ้อนกับศูนย์ฯ/หน่วยฯ/กลุ่มฯ อื่นที่สังกัดอยู่

2. ข้อมูลเกี่ยวกับการดำเนินงานของศูนย์ฯ/หน่วยฯ/กลุ่มฯ

2.1 ระบบโครงสร้างและการบริหารจัดการ



คำอธิบายการกรอกข้อมูล ข้อ 2.1

โปรดระบุภารกิจและผู้รับผิดชอบของแต่ละท่านให้ชัดเจนว่าแต่ละคนรับผิดชอบงานวิจัยภายใต้หัวข้อ (Theme) อะไรและ/หรือทำหน้าที่อะไรในศูนย์/หน่วย/กลุ่มฯ ก่อนจัดทำเป็น Flow Chart

เช่น รศ.ดร.จักรทิพย์ วิทยานันท์ เป็นหัวหน้าศูนย์ฯ

รับผิดชอบงานวิจัยภายใต้หัวข้อ กลศาสตร์ของแข็ง กลศาสตร์โครงสร้าง

ทำหน้าที่ในการวางแผน บริหารงานและควบคุมตรวจสอบความก้าวหน้าของศูนย์ฯ เพื่อให้งานเสร็จตามระยะเวลาที่กำหนดอย่างมีประสิทธิภาพ จัดเตรียมแผนงาน และกำหนดขอบเขตความรับผิดชอบของบุคลากร รวมทั้งปฏิบัติงานอื่นๆ ที่จำเป็นเพื่อให้การบริหารโครงการดำเนินไปโดยไม่ติดขัด

2.2 ผลการดำเนินงานย้อนหลัง 3 ปี

2.2.1 งานวิจัยกรณีแล้วเสร็จและกรณีอยู่ระหว่างดำเนินการทั้งแหล่งทุนภายในและภายนอก

ลำดับที่	ชื่อโครงการวิจัย	ชื่อคณะผู้ดำเนินการวิจัย (ระบุด้วยว่า ใครคือหัวหน้าโครงการ)	ชื่อแหล่งทุนที่ให้การสนับสนุน	วัน/เดือน/ปี ที่ได้รับทุน/เริ่มทำวิจัย และวัน/เดือน/ปี ที่ทำวิจัยเสร็จ/คาดว่าจะเสร็จ

2.2.2 ผลงานตีพิมพ์ในวารสารวิชาการระดับชาติและนานาชาติ

ลำดับที่	ชื่อคณะผู้ดำเนินการวิจัย	ชื่องานวิจัย	ชื่อวารสาร	ปีที่ตีพิมพ์	หน้าที่พิมพ์

2.2.3 อื่นๆ ได้แก่ สิทธิบัตร สิ่งประดิษฐ์ การจัดอบรม ผลงานที่เป็นประโยชน์ต่อสังคม

คำอธิบายการกรอกข้อมูล ข้อ 2.2.3

โปรดระบุผลงานอื่นๆ ได้แก่ สิทธิบัตร สิ่งประดิษฐ์ ผลงานที่เป็นประโยชน์ต่อภาคประชาสังคม รางวัลผลงานวิจัยระดับชาติหรือนานาชาติ การให้บริการทางวิชาการในรูปแบบต่างๆ

3. แผนการดำเนินงานของศูนย์ฯ/หน่วยฯ/กลุ่มฯ ภายในระยะเวลา 3- 5 ปี ที่ชัดเจน

3.1 เป้าหมาย (Ultimate Goal) ของศูนย์ฯ/หน่วยฯ/กลุ่มฯ

คำอธิบายการกรอกข้อมูล ข้อ 3.1

เป้าหมาย (Ultimate Goal) หมายถึง เป้าหมายสูงสุดที่ศูนย์ฯ/หน่วยฯ/กลุ่มฯ กำหนดไว้ในอนาคตว่าต้องการจะไปให้ถึง โดยมีการกำหนดระยะเวลาไว้ด้วย

3.2 แผนที่นำทาง (Road Map) ของการดำเนินงาน

คำอธิบายการกรอกข้อมูล ข้อ 3.2

แผนที่นำทาง (Road Map) หมายถึง การกำหนดแผนการทำงานของศูนย์ฯ/หน่วยฯ/กลุ่มฯ เพื่อให้บรรลุเป้าหมายโดยการแสดงให้เห็นถึงกระบวนการทำงานว่าใครจะต้องทำอะไร เมื่อไร

3.3 ผลผลิตและผลลัพธ์ที่คาดหวัง (Expected Output and Outcome)

คำอธิบายการกรอกข้อมูล ข้อ 3.3

ผลผลิต (Output) หมายถึง ผลที่ได้รับหลังจากการที่ได้ทำกิจกรรมต่าง ๆ ของโครงการเสร็จสิ้นแล้ว โดยการกำหนดตัวชี้วัดผลผลิตต้องสามารถแสดงค่าออกมาเป็นตัวเลขในลักษณะของจำนวน (Number) ร้อยละ (Percentage) อัตราส่วน (Ratio) สัดส่วน (Proportion) อัตรา (Rate) หรือค่าเฉลี่ย (Average/Mean) ทั้งนี้ตัวชี้วัดต้องมีความชัดเจน สามารถวัดผลและจัดเก็บข้อมูลเพื่อการรายงานผลได้

ผลลัพธ์ (Outcome) หมายถึง ผลสำเร็จของวัตถุประสงค์ในระดับโครงการ ซึ่งเป็นผลกระทบที่ต่อเนื่องมาภายหลังจากการนำผลผลิตไปใช้ หรือผลแห่งการเปลี่ยนแปลงที่เกิดขึ้นจากผลผลิต เช่น คนไข้ที่ได้รับการรักษาจำนวน xx คน (คือผลผลิตของโครงการส่งเสริมและยกระดับบริการด้านสุขภาพ) ส่งผลให้คนไข้มีสุขภาพดีขึ้นจำนวน xx คน (คือผลลัพธ์ซึ่งเป็นผลต่อเนื่องมาจากผลผลิตอีกต่อหนึ่ง) โดยการกำหนดตัวชี้วัดผลลัพธ์ต้องสามารถแสดงค่าออกมาเป็นตัวเลขในลักษณะของจำนวน (Number) ร้อยละ (Percentage) อัตราส่วน (Ratio) สัดส่วน (Proportion) อัตรา (Rate) หรือค่าเฉลี่ย (Average/Mean) ทั้งนี้ ตัวชี้วัดต้องมีความชัดเจน สามารถวัดผลและจัดเก็บข้อมูลเพื่อการรายงานผลได้

3.4 ผลผลิตและตัวชี้วัดการดำเนินการที่คาดว่าจะได้รับ

ผลผลิตและตัวชี้วัดการดำเนินการ		ปีที่ 1	ปีที่ 2	ปีที่ 3
1. ผลงานตีพิมพ์ที่มีชื่อศูนย์/ หน่วย/กลุ่มปรากฏต่อจำนวน บุคลากรในศูนย์/หน่วย/กลุ่ม	ระดับนานาชาติ ระดับ Q1/Tier 1-2 (สำหรับ CE)* เรื่อง เรื่อง เรื่อง
	ระดับนานาชาติ ระดับ Q2/Tier 2 ขึ้นไป (สำหรับ RU) เรื่อง เรื่อง เรื่อง

	ระดับนานาชาติ (สำหรับ STAR) เรื่อง เรื่อง เรื่อง
	ระดับชาติ (สำหรับ STAR) เรื่อง เรื่อง เรื่อง
2. ผลงานที่นำไปใช้ประโยชน์ด้านเศรษฐกิจ สังคม อุตสาหกรรมระดับชาติหรือนานาชาติ	 เรื่อง เรื่อง เรื่อง
3. ผลงานที่ได้รับรางวัลระดับชาติหรือระดับโลก	 เรื่อง เรื่อง เรื่อง
4. สิทธิบัตร/สิ่งประดิษฐ์ (ยื่นจด)	 ชิ้นงาน ชิ้นงาน ชิ้นงาน
5. องค์ความรู้หรือผลงานสร้างสรรค์ที่เผยแพร่กว้าง (ต้องมีหลักฐานแสดงให้เห็นชัดเจน)	 เรื่อง เรื่อง เรื่อง
6. จำนวนเงินทุนวิจัยที่ได้รับจากแหล่งทุนภายนอก	 บาท (.....โครงการ) บาท (.....โครงการ) บาท (.....โครงการ)
7. จำนวนการอ้างอิงต่อผลงาน	ครั้งต่อ.... เรื่องครั้งต่อ.... เรื่องครั้งต่อ.... เรื่อง
8. การสร้างเครือข่ายทางวิชาการที่เป็นที่ยอมรับ				
9. ผลงานในลักษณะอื่นๆ (โปรดระบุ)				

* Tier 1 (KPI ของมหาวิทยาลัย) หมายถึง บทความที่ตีพิมพ์ใน 10% Journal Percentile และ Book/Book Chapter ที่ตีพิมพ์ใน Scopus โดยสำนักพิมพ์ระดับที่ 1

(ปรับให้สอดคล้องกับประกาศเกณฑ์การจ่ายเงินสนับสนุนการตีพิมพ์ผลงานวิชาการในระดับนานาชาติ กองทุนรัชดาภิเษกสมโภช พ.ศ. 2560 ซึ่ง Book/Book Chapter ในระดับ Tier 2 จะเทียบเท่ากับ บทความตีพิมพ์ใน Q1)

4. งบประมาณที่เสนอขอ

เป็นการสนับสนุนด้านโครงสร้างพื้นฐานเพื่อการบริหารจัดการ โดยจำแนกงบประมาณเป็น 6 เดือนแรกและ 6 เดือนหลังให้ชัดเจน

4.1 ค่าจ้างผู้ช่วยวิจัย เจ้าหน้าที่ธุรการหรือการเงิน (เต็มเวลา)

ระดับ ปวช. ไม่เกิน 10,190 บาทต่อเดือน ระดับ ปวส. ไม่เกิน 11,810 บาทต่อเดือน

ระดับปริญญาตรี ไม่เกิน 16,500 บาทต่อเดือน ระดับปริญญาโท ไม่เกิน 20,100 บาทต่อเดือน

และระดับปริญญาเอก ไม่เกิน 25,100 บาทต่อเดือน

(อัตราเงินเดือนต้องรวมค่าการทำงานประกันสังคม หากศูนย์ฯ/หน่วยฯ/กลุ่มฯ ประสงค์จะทำให้แก่บุคลากรที่ว่าง)

4.2 ค่าจ้างผู้ช่วยวิจัยที่เป็นนิสิต

4.2.1 ระดับบัณฑิตศึกษา ระดับปริญญาโท ไม่เกิน 12,000 บาทต่อเดือน

ระดับปริญญาเอก ไม่เกิน 15,000 บาทต่อเดือน

4.2.2 หลังปริญญาเอก ปีแรก 35,000 บาท/เดือน ปีที่สองขึ้นไป 40,000 บาท/เดือน

(สนับสนุนเฉพาะ CE และ RU)

4.2.3 ระดับปริญญาตรีไม่สนับสนุน

4.3 ค่าวัสดุ ตามความจำเป็น

4.4 ค่าใช้สอย ตามความจำเป็น

- 4.5 ค่าพาหนะเพื่อเก็บข้อมูลงานวิจัยไม่สนับสนุน แต่จะสนับสนุนเฉพาะค่าพาหนะติดต่อ
 ประสานงานของศูนย์/หน่วย/กลุ่ม
- 4.6 ค่าใช้จ่ายในการไปเสนอผลงานวิจัยในการประชุมวิชาการระดับชาติ/นานาชาติ ไม่เกิน
 100,000 บาทต่อปี
- 4.7 ค่าใช้จ่ายในการจัดประชุม/อบรม/สัมมนาทั้งระดับชาติและนานาชาติไม่สนับสนุน
- 4.8 ครุภัณฑ์ที่เกี่ยวข้องกับการทำวิจัย ตามความจำเป็นโดยมีเหตุผลประกอบ
- 4.9 ค่าปรับปรุงสถานที่ ขอเบิกได้เฉพาะในปีที่ 1 และเท่าที่จำเป็นต่อการทำงานวิจัยเท่านั้น
- 4.10 ค่าสาธารณูปโภคหักจ่ายคณะร้อยละ 5 ของงบประมาณที่ได้รับการสนับสนุน
 (สนับสนุนเฉพาะ CE และ RU สาขาวิทยาศาสตร์สุขภาพ และ สาขาวิทยาศาสตร์และเทคโนโลยี
 สำหรับสถาบันวิจัยไม่สนับสนุนเนื่องจากสถาบันมีภารกิจหลักด้านการวิจัยอยู่แล้ว)

รายการ	ปีที่ 1	
	เดือนที่ 1 - 6	เดือนที่ 7 - 12
หมวดค่าจ้าง		
-		
หมวดค่าใช้สอย		
- ค่าใช้จ่ายไปนำเสนอผลงาน		
หมวดค่าวัสดุ		
-		
หมวดค่าครุภัณฑ์		
-		
หมวดค่าปรับปรุงสถานที่		
-		
รวมทั้งสิ้น		

คณะผู้วิจัยของศูนย์ฯ/หน่วยฯ/กลุ่มฯ.....ขอรับรองว่าข้อความที่ให้ไว้เป็นความจริง
ทุกประการ และถ้าได้รับทุนสนับสนุนคณะผู้วิจัยยินดีปฏิบัติตามเงื่อนไขในประกาศทุกประการ

.....
(.....)

หัวหน้าศูนย์ฯ/หน่วยฯ/กลุ่มฯ
วันที่...../...../.....

.....
(.....)

ผู้ร่วมวิจัยในศูนย์ฯ/หน่วยฯ/กลุ่มฯ
วันที่...../...../.....

.....
(.....)

ผู้ร่วมวิจัยในศูนย์ฯ/หน่วยฯ/กลุ่มฯ
วันที่...../...../.....

.....
(.....)

ผู้ร่วมวิจัยในศูนย์ฯ/หน่วยฯ/กลุ่มฯ
วันที่...../...../.....

- หมายเหตุ**
1. หากพื้นที่ไม่เพียงพอสำหรับการลงนามของคณะผู้ร่วมวิจัยในศูนย์ฯ/หน่วยฯ/กลุ่มฯ
ท่านสามารถพิมพ์เพิ่มเติมได้
 2. ขอให้จัดส่งเอกสารหน้าที่มีลายเซ็นของคณะผู้วิจัยมายังสำนักบริหารวิจัยโดยตรง
และตัวเล่มรายงานฯ ส่งผ่านอีเมล research@chula.ac.th

