



# รายงานการวิเคราะห์

เรื่อง วิเคราะห์ข้อมูลการขอทุนสนับสนุนการผลิตผลงาน  
วิชาการและผลงานสร้างสรรค์ทางมนุษยศาสตร์  
จากแหล่งทุนคณะอักษรศาสตร์ จุฬาลงกรณ์มหาวิทยาลัย

นางวรรณภา จัดสนาม

คณะอักษรศาสตร์  
จุฬาลงกรณ์มหาวิทยาลัย

## คำนำ

รายงานวิเคราะห์ข้อมูลการขอทุนสนับสนุนการผลิตผลงานวิชาการและผลงานสร้างสรรค์ทางมนุษยศาสตร์จากแหล่งทุนคณะอักษรศาสตร์ จุฬาลงกรณ์มหาวิทยาลัย ตั้งแต่ปีงบประมาณ 2545 -2561 มีจุดมุ่งหมายเพื่อทราบถึงสถิติการขอทุนสนับสนุนการผลิตผลงานวิชาการและผลงานสร้างสรรค์ทางมนุษยศาสตร์ของ คณะอักษรศาสตร์ จุฬาลงกรณ์มหาวิทยาลัย ในปัจจุบัน พบว่าแนวโน้มของคณาจารย์ คณะอักษรศาสตร์ที่สนใจขอรับทุนลดน้อยลง เพื่อเป็นประโยชน์ต่อการกำหนดนโยบายในการพัฒนาด้านคุณภาพการขอทุนวิจัย ตลอดจนการพัฒนาส่งเสริมการขอทุนวิจัยอาจารย์ในด้านต่าง ๆ ของคณะอักษรศาสตร์ต่อไป

ผู้วิเคราะห์ หวังเป็นอย่างยิ่งว่างานวิเคราะห์ฉบับนี้จะเป็นประโยชน์ต่อการบริหารด้านการส่งเสริมการสนับสนุนการขอทุนวิจัยให้มีคุณภาพต่อไป

# สารบัญ

หน้า

## บทที่ 1 บทนำ

ความเป็นมาและความสำคัญ.....	1
วัตถุประสงค์.....	1
ประโยชน์ที่คาดว่าจะได้รับ.....	2
ขอบเขตของการวิเคราะห์.....	2
คำจำกัดความเบื้องต้น.....	2

## บทที่ 2 แนวคิด ทฤษฎี และงานวิเคราะห์/วิจัยที่เกี่ยวข้อง

แนวคิด ทฤษฎี.....	4
งานวิเคราะห์/วิจัยที่เกี่ยวข้อง.....	6

## บทที่ 3 วิธีการวิเคราะห์

ขั้นตอนการดำเนินงาน.....	8
ประชากรและกลุ่มตัวอย่าง.....	8
การเก็บรวบรวมข้อมูล.....	9
การวิเคราะห์ข้อมูลและการนำเสนอ.....	9
เทคนิคที่นำมาใช้การวิเคราะห์.....	9
สถิติที่ใช้ในการวิเคราะห์ข้อมูล.....	10

## บทที่ 4 ผลการวิเคราะห์

ผลการวิเคราะห์.....	11
ผลการแจกแจงจำนวนการขอทุนสนับสนุนผลิตผลงานวิชาการและผลงานสร้างสรรค์ทางมนุษยศาสตร์ ของคณะอักษรศาสตร์ จุฬาลงกรณ์มหาวิทยาลัย ตามปีงบประมาณ.....	11
ผลการแจกแจงจำนวนประเภทการขอทุนสนับสนุนผลิตผลงานวิชาการและผลงานสร้างสรรค์ทาง มนุษยศาสตร์ของคณะอักษรศาสตร์ จุฬาลงกรณ์มหาวิทยาลัย ตามปีงบประมาณ.....	13
ผลการแจกแจงภาควิชาที่ขอทุนสนับสนุนผลิตผลงานวิชาการและผลงานสร้างสรรค์ทางมนุษยศาสตร์ ของคณะอักษรศาสตร์ จุฬาลงกรณ์มหาวิทยาลัย ตามปีงบประมาณ.....	32

## บทที่ 5 สรุปผลการวิเคราะห์ และข้อเสนอแนะ

สรุปผลการวิเคราะห์.....	35
สรุปผลการแจกแจงจำนวนการขอทุนสนับสนุนผลิตผลงานวิชาการและผลงานสร้างสรรค์ทาง มนุษยศาสตร์ของคณะอักษรศาสตร์ จุฬาลงกรณ์มหาวิทยาลัย ตามปีงบประมาณ .....	35

สรุปผลการแจกแจงจำนวนประเภทการขอทุนสนับสนุนผลิตผลงานวิชาการและผลงานสร้างสรรค์ทาง มนุษยศาสตร์ของคณะอักษรศาสตร์ จุฬาลงกรณ์มหาวิทยาลัย ตามปีงบประมาณ.....	35
สรุปผลการแจกแจงภาควิชาที่ขอทุนสนับสนุนผลิตผลงานวิชาการและผลงานสร้างสรรค์ทาง มนุษยศาสตร์ของคณะอักษรศาสตร์ จุฬาลงกรณ์มหาวิทยาลัย ตามปีงบประมาณ.....	38
ข้อเสนอแนะ.....	39
<b>บรรณานุกรม.....</b>	<b>40</b>

# บทที่ 1

## บทนำ

### 1. ความเป็นมาและความสำคัญ

หน่วยงานวิจัย คณะอักษรศาสตร์ จุฬาลงกรณ์มหาวิทยาลัย จัดตั้งขึ้นอย่างเป็นทางการตั้งตั้งแต่ปี พ.ศ. 2527 ตั้งขึ้นเพื่อสนับสนุนส่งเสริมผลิตผลงานทางวิชาการ ของคณาจารย์คณะอักษรศาสตร์ จุฬาลงกรณ์มหาวิทยาลัย โดยมีการสนับสนุนประเภททุนวิจัย ดังนี้ บทความวิจัย งานวิจัย ตำรา หนังสือ เอกสารคำสอน เอกสารประกอบการสอน งานแปล และด้านอื่น ๆ ทั้งนี้หน่วยงานวิจัยได้มีการดำเนินการดูแลอำนวยความสะดวกและให้บริการด้านการสนับสนุนทุนวิจัยตั้งแต่ขั้นตอนแรกของการยื่นข้อเสนอโครงการ การทำสัญญา การทำประกาศ การเบิกจ่ายเงินระหว่างงวด และการเบิกจ่ายเงินเพื่อปิดโครงการ การทำวิจัย ส่วนใหญ่ที่คณาจารย์คณะอักษรศาสตร์ จุฬาลงกรณ์มหาวิทยาลัยได้รับการสนับสนุนนั้นมาจากแหล่งทุนต่าง ๆ จะมีทั้งหมด 3 แหล่งทุนใหญ่ คือ ทุนวิจัยจากแหล่งทุนภายในคณะอักษรศาสตร์ ทุนวิจัยจากแหล่งทุนมหาวิทยาลัย และทุนวิจัยจากแหล่งทุนภายนอกมหาวิทยาลัย

ในแต่ละปีงบประมาณ หน่วยงานวิจัย คณะอักษรศาสตร์จะมีการตั้งงบประมาณเพื่อใช้ในการส่งเสริมผลิตผลงานวิชาการ แต่ยังคงมีคณาจารย์ขอรับการสนับสนุนลดน้อยลงเรื่อย ๆ ดังนั้นหน่วยงานวิจัย คณะอักษรศาสตร์ จึงเล็งเห็นความสำคัญของการวิเคราะห์ข้อมูลการขอทุนสนับสนุนการผลิตผลงานวิชาการ และผลงานสร้างสรรค์ทางมนุษยศาสตร์ของคณาจารย์ คณะอักษรศาสตร์ จุฬาลงกรณ์มหาวิทยาลัย เพื่อนำข้อมูลเสนอผู้บริหารในการส่งเสริมสนับสนุนการทำวิจัย ในด้านต่าง ๆ เพิ่มจำนวนนักวิจัยรุ่นใหม่ เพิ่มศักยภาพในการวิจัยและเพื่อเตรียมความพร้อมสำหรับการรองรับการประเมินคุณภาพภายในและภายนอกต่อไป

จากความเป็นมาและความสำคัญดังกล่าว ผู้เขียนในฐานะที่ปฏิบัติงานอยู่ในกลุ่มภารกิจงานวิจัย และพัฒนาวิชาการ คณะอักษรศาสตร์ จุฬาลงกรณ์มหาวิทยาลัย มีความตระหนักเป็นอย่างยิ่งว่าการวิเคราะห์นั้นจะเป็นเครื่องมือสำคัญและทรงพลังในการขับเคลื่อนองค์กรให้เกิดการพัฒนา จึงมีความสนใจที่จะจัดทำเรื่อง วิเคราะห์ข้อมูลการขอทุนสนับสนุนการผลิตผลงานวิชาการและผลงานสร้างสรรค์ทางมนุษยศาสตร์จากแหล่งทุนคณะอักษรศาสตร์ จุฬาลงกรณ์มหาวิทยาลัย

### 2. วัตถุประสงค์

2.1 เพื่อวิเคราะห์จำนวนการขอทุนสนับสนุนการผลิตผลงานวิชาการและผลงานสร้างสรรค์ทางมนุษยศาสตร์ ของคณาจารย์คณะอักษรศาสตร์ จุฬาลงกรณ์มหาวิทยาลัย ของแต่ละปีงบประมาณ

2.2 เพื่อวิเคราะห์ประเภทการขอทุนผลิตผลงานวิชาการและผลงานสร้างสรรค์ทางมนุษยศาสตร์ ของคณะอักษรศาสตร์ จุฬาลงกรณ์มหาวิทยาลัย ตามปีงบประมาณ

2.3 เพื่อวิเคราะห์ภาควิชาที่ขอทุนผลิตผลงานวิชาการและผลงานสร้างสรรค์ทางมนุษยศาสตร์ ของคณะอักษรศาสตร์ จุฬาลงกรณ์มหาวิทยาลัย ตามปีงบประมาณ

### 3. ประโยชน์ที่คาดว่าจะได้รับ

- 3.1 ได้ผลการวิเคราะห์จำนวน และประเภทการขอทุนสนับสนุนการผลิตผลงานวิชาการและผลงานสร้างสรรค์ทางมนุษยศาสตร์ของคณาจารย์ คณะอักษรศาสตร์ จุฬาลงกรณ์มหาวิทยาลัย
- 3.2 ได้ผลการวิเคราะห์ภาควิชาที่ขอทุนผลิตผลงานวิชาการและผลงานสร้างสรรค์ทางมนุษยศาสตร์ ของคณะอักษรศาสตร์ จุฬาลงกรณ์มหาวิทยาลัย ตามปีงบประมาณ
- 3.3 ใช้เป็นแนวทางในการตัดสินใจของผู้บริหาร ด้านการบริหารจัดการงบประมาณ
- 3.4 เพื่อพัฒนาองค์กรด้านการวิจัยคณะอักษรศาสตร์ จุฬาลงกรณ์มหาวิทยาลัย

### 4. ขอบเขตของการวิเคราะห์

- 4.1 ศึกษาวิเคราะห์จำนวนการขอทุนสนับสนุนผลิตผลงานวิชาการและผลงานสร้างสรรค์ทางมนุษยศาสตร์ ของคณะอักษรศาสตร์ จุฬาลงกรณ์มหาวิทยาลัย จากจำนวนคณาจารย์คณะอักษรศาสตร์ ในแต่ละปีงบประมาณ
- 4.2 ศึกษาวิเคราะห์ประเภทการขอทุนสนับสนุนผลิตผลงานวิชาการและผลงานสร้างสรรค์ทางมนุษยศาสตร์ ของคณะอักษรศาสตร์ จุฬาลงกรณ์มหาวิทยาลัย ตั้งแต่ปีงบประมาณ พ.ศ. 2545 – พ.ศ. 2561 โดยมีประเภททุนดังนี้ บทความวิจัย งานวิจัย เอกสารคำสอน ตำรา หนังสือ เอกสารประกอบการสอน งานแปล
- 4.3 ศึกษาวิเคราะห์ภาควิชา/หน่วยงาน ที่ขอทุนสนับสนุนผลิตผลงานวิชาการและผลงานสร้างสรรค์ทางมนุษยศาสตร์ ของคณะอักษรศาสตร์ จุฬาลงกรณ์มหาวิทยาลัย ตั้งแต่ปีงบประมาณ พ.ศ. 2545 – พ.ศ. 2561 โดยมีประเภททุนดังนี้ บทความวิจัย งานวิจัย เอกสารคำสอน ตำรา หนังสือ เอกสารประกอบการสอน งานแปล

### 5. คำจำกัดความเบื้องต้น

- 5.1 ภาควิชา หมายถึง ภาควิชาที่อยู่ภายในคณะอักษรศาสตร์ จุฬาลงกรณ์มหาวิทยาลัย
- 5.2 ทุนสนับสนุนการผลิตผลงานวิชาการและผลงานสร้างสรรค์ทางมนุษยศาสตร์ ของคณาจารย์ คณะอักษรศาสตร์ จุฬาลงกรณ์มหาวิทยาลัย หมายถึง โครงการวิจัยที่ได้รับการสนับสนุนจากคณะอักษรศาสตร์ จุฬาลงกรณ์มหาวิทยาลัย ดังนี้
  - บทความวิจัย
  - งานวิจัย
  - ตำรา
  - หนังสือ
  - เอกสารคำสอน
  - เอกสารประกอบการสอน
  - งานแปล

5.3 **ปีงบประมาณ (บาท)** หมายถึง งบประมาณที่เบิกจ่ายเพื่อกิจกรรม R&D รวมทั้งหมดในปี (ปีปฏิทิน) หรือในปีงบประมาณ เช่น (1 ตุลาคม 2560 – 30 กันยายน 2561)

5.4 **คณาจารย์** หมายถึง คณะครู,คณะอาจารย์ อาจารย์ประจำคณะอักษรศาสตร์

## บทที่ 2

### แนวคิด ทฤษฎี และงานวิเคราะห์/วิจัยที่เกี่ยวข้อง

#### 1. แนวคิด ทฤษฎี ที่เกี่ยวข้อง

ในบทนี้ ผู้วิเคราะห์ได้ศึกษาหลักการ แนวคิด ระเบียบ นโยบาย และหลักเกณฑ์ที่เกี่ยวข้องกับการรวบรวมข้อมูลการขอทุนสนับสนุนผลิตผลงานวิชาการและผลงานสร้างสรรค์ทางมนุษยศาสตร์ ของคณะอักษรศาสตร์ จุฬาลงกรณ์มหาวิทยาลัย เพื่อเป็นพื้นฐานและแนวคิดในการกำหนดแนวทางการวิเคราะห์ ดังนี้

- 1.1 หลักเกณฑ์การพิจารณาให้ทุนสนับสนุนการผลิตผลงานวิชาการและผลงานสร้างสรรค์ทางมนุษยศาสตร์
- 1.2 ประเภทของโครงการที่จะได้รับการสนับสนุน
- 1.3 การรับรองผลงานวิชาการและผลงานสร้างสรรค์ทางมนุษยศาสตร์
- 1.4 หลักเกณฑ์การเบิกจ่ายเงินสนับสนุนผลิตผลงานวิชาการและผลงานสร้างสรรค์ทางมนุษยศาสตร์
- 1.5 การตรวจประกันคุณภาพประจำปี

#### 1.1 หลักเกณฑ์การพิจารณาให้ทุนสนับสนุนการผลิตผลงานวิชาการและผลงานสร้างสรรค์ทางมนุษยศาสตร์

คุณสมบัติของผู้ขอรับทุน ดังนี้

1. เป็นอาจารย์ประจำของคณะอักษรศาสตร์ จุฬาลงกรณ์มหาวิทยาลัย
2. อยู่ในระหว่างการปฏิบัติงาน
3. เป็นผู้ไม่ติดค้างงานวิจัยที่ได้รับทุนอุดหนุนจากคณะอักษรศาสตร์
4. เป็นผู้ไม่ปฏิบัติผิดเงื่อนไขในการขอรับทุนใดๆ ของคณะอักษรศาสตร์และสามารถขอทุนได้ไม่เกินหนึ่งทุนในช่วงเวลาหนึ่ง

ผู้ขอรับทุนจะต้องปฏิบัติตามเงื่อนไขดังต่อไปนี้

1. เมื่อได้รับอนุมัติทุนแล้ว ผู้รับทุนจะต้องทำสัญญารับทุนตามแบบที่คณะอักษรศาสตร์กำหนด
2. การเปลี่ยนแปลงใด ๆ เกี่ยวกับรายละเอียดตามโครงการที่ได้รับอนุมัติแล้ว ต้องได้รับอนุมัติจากคณะกรรมการส่งเสริมผลงานวิชาการคณะอักษรศาสตร์ แล้วแต่กรณี
3. ผู้รับทุนจะต้องดำเนินการให้แล้วเสร็จภายในระยะเวลาตามโครงการที่ได้รับอนุมัติและส่งผลงานของโครงการเมื่อโครงการสิ้นสุด
4. หากผู้รับทุนไม่สามารถดำเนินโครงการให้สำเร็จได้ตามกำหนดเวลาที่ระบุไว้ในโครงการผู้รับทุนอาจขออนุมัติขยายเวลาการส่งผลงานของโครงการได้ ไม่เกินสองครั้ง ครั้งละไม่เกินสามเดือนหลังจากระยะเวลาตามโครงการสิ้นสุด



5. เมื่อระยะเวลาตามโครงการสิ้นสุด ผู้รับทุนต้องส่งต้นฉบับผลงานให้งานวิจัย คณะอักษรศาสตร์ เพื่อให้คณะกรรมการส่งเสริมผลงานวิชาการ คณะอักษรศาสตร์ และคณะกรรมการบริหาร คณะอักษรศาสตร์ รับรอง หลังจากนั้น เมื่อผู้รับทุนตีพิมพ์ผลงานที่ได้รับทุนสนับสนุนแล้ว ผู้รับทุนต้องส่งผลงานที่ได้รับการตีพิมพ์ในรูปแบบของไฟล์อิเล็กทรอนิกส์ให้งานวิจัย คณะอักษรศาสตร์

6. งานวิจัย คณะอักษรศาสตร์ สงวนสิทธิ์ที่จะระงับทุนในกรณีที่ผู้รับทุนไม่ปฏิบัติตามข้อตกลงที่ได้กำหนดไว้ในสัญญาฯ

7. การขอทุนครั้งใหม่สามารถทำได้หลังจากส่งผลงานของโครงการที่ได้รับทุนสนับสนุนและได้รับการรับรองเรียบร้อยแล้ว

8. ในการตีพิมพ์หรือเผยแพร่ผลงานของโครงการที่ได้รับทุนสนับสนุน ต้องระบุในกิตติกรรมประกาศว่า ผลงานดังกล่าวได้รับทุนสนับสนุนจากคณะอักษรศาสตร์ จุฬาลงกรณ์มหาวิทยาลัย

## 1.2 ประเภทของโครงการที่จะได้รับการสนับสนุน

1.2.1 โครงการวิจัยหรือสร้างสรรค์ผลงานทางมนุษยศาสตร์ เช่น โครงการแปลผลงานที่มีความสำคัญ โครงการสร้างละคร โครงการแต่งเพลงประกอบละคร โครงการออกแบบเครื่องแต่งกายประกอบละคร โครงการจัดทำพจนานุกรม คลังคำศัพท์และคลังข้อมูลต่างๆ โครงการจัดทำฐานข้อมูลทางวิชาการ โครงการจัดทำแผนที่ โครงการจัดทำโปรแกรมสำหรับใช้งานด้านมนุษยศาสตร์ การอนุมัติโครงการสร้างสรรค์ผลงานทางมนุษยศาสตร์ประเภทอื่นๆ ให้อยู่ในดุลพินิจของคณะกรรมการส่งเสริมผลงานวิชาการ คณะอักษรศาสตร์ และคณะกรรมการบริหารคณะอักษรศาสตร์

1.2.2 โครงการผลิตต้นฉบับตำราและหนังสือที่ใช้สอนในระดับอุดมศึกษา

1.2.3 โครงการผลิตเอกสารคำสอน หรือโครงการผลิตเอกสารประกอบการสอน

## 1.3 การรับรองผลงานวิชาการและผลงานสร้างสรรค์ทางมนุษยศาสตร์

ตามกฎระเบียบในการปฏิบัติงานให้เป็นไปตามประกาศจุฬาลงกรณ์มหาวิทยาลัยเรื่องเกณฑ์และอัตราการจ่ายเงินประเภทต่าง ๆ ของกองทุนเพื่อการวิจัยของคณะอักษรศาสตร์ และประกาศ คณะอักษรศาสตร์เรื่องตารางอัตราเบิกจ่ายเงินประเภทต่าง ๆ ตามประกาศจุฬาลงกรณ์มหาวิทยาลัยเรื่องการกำหนดเกณฑ์และอัตราการจ่ายเงินประเภทต่าง ๆ พ.ศ. 2559 เป็นสำคัญ

ขั้นตอนการดำเนินการ คือ นักวิจัยหรือผู้วิจัยส่งผลงานฉบับสมบูรณ์ตามระยะเวลาที่กำหนดไว้ในสัญญาฯ รับทุนสนับสนุนผลิตผลงานวิชาการและผลงานสร้างสรรค์ทางมนุษยศาสตร์ ให้แก่หน่วยงานวิจัย เพื่อรองคณบดี สรรค์หาผู้ทรงคุณวุฒิเพื่อรับรองผลงาน โดยมีระยะเวลาในการอ่าน 1 เดือน เสร็จผู้ทรงคุณวุฒิส่งความเห็นให้แก่หน่วยงานวิจัย เพื่อส่งให้นักวิจัยหรือผู้วิจัยแก้ไขตามข้อเสนอแนะของผู้ทรงคุณวุฒิ และนำผลงานฉบับสมบูรณ์ที่แก้ไขแล้วเสนอคณะกรรมการส่งเสริมผลงานวิชาการคณะอักษรศาสตร์ พิจารณารับรองผลงานดังกล่าว

## 1.4 หลักเกณฑ์การเบิกจ่ายเงินสนับสนุนผลิตผลงานวิชาการและผลงานสร้างสรรค์ทางมนุษยศาสตร์

การเบิกจ่ายเงินทุนสนับสนุนที่ได้รับการอนุมัติแบ่งออกเป็นสามงวดคือ

งวดที่ 1 ร้อยละ 50 ของงบประมาณทั้งหมดหลังจากหักค่าตอบแทนนักวิจัย จ่ายเมื่อหัวหน้าโครงการลงนามในสัญญาการรับทุนแล้ว

งวดที่ 2 ร้อยละ 50 ของงบประมาณทั้งหมดหลังจากหักค่าตอบแทนนักวิจัย จ่ายเมื่อหัวหน้าโครงการเสนอรายงานความก้าวหน้าครั้งที่หนึ่งแล้ว

งวดที่ 3 ค่าตอบแทนนักวิจัยตามอัตราที่ตั้งไว้ในข้อเสนอโครงการ จ่ายเมื่อคณะกรรมการส่งเสริมผลงานวิชาการ คณะอักษรศาสตร์ และคณะกรรมการบริหารคณะอักษรศาสตร์รับรองผลงานแล้ว

## 1.5 การตรวจประกันคุณภาพประจำปี

ตามที่มหาวิทยาลัยได้มีนโยบายและส่งเสริมสนับสนุนให้ทุกส่วนงานดำเนินการด้านการประกันคุณภาพการศึกษาภายในและพัฒนาคุณภาพให้ดียิ่งขึ้นอย่างต่อเนื่องเป็นประจำทุกปี รวมถึงการพัฒนากระบวนการสรรหาเพื่อใช้เป็นเครื่องมือในการดำเนินงาน คือ “ระบบบริหารจัดการฐานข้อมูลและสารสนเทศเชิงบูรณาการเพื่อการบริหารจัดการของจุฬาลงกรณ์มหาวิทยาลัย” (CU-iDMS: CU-Integration Database & Information Management System) เพื่อใช้เป็นแนวทางในการดำเนินการ ประกอบด้วยข้อมูลหลัก ๆ ได้แก่ แผนการดำเนินงานการบริหารจัดการคุณภาพระดับส่วนงาน ข้อตกลงการประเมินตนเองของส่วนงาน การตรวจประเมินฯ ของส่วนงานและของสถาบันวิจัยคุณสมบัตินี้และองค์ประกอบของคณะกรรมการประเมินฯ และรายงานข้อมูลพื้นฐานที่ส่วนงานจะต้องรายงานในแต่ละปี หรือที่เรียกว่า ตรวจสอบรายการข้อมูล CDS

## 2. งานวิเคราะห์/วิจัยที่เกี่ยวข้อง

จากการศึกษาวิจัยที่เกี่ยวข้องกับการศึกษาการขอทุนสนับสนุนผลิตผลงานวิชาการและผลงานสร้างสรรค์ทางมนุษยศาสตร์ ของคณะอักษรศาสตร์ จุฬาลงกรณ์มหาวิทยาลัย พบงานวิจัยที่เกี่ยวข้องดังนี้

งานวิเคราะห์/งานวิจัยที่เกี่ยวข้อง ของคุณนิตยา ศรีพูล และคุณสมเกียรติ แก้วเกาะสะบ้า (ปีที่พิมพ์ 2555) ทำวิจัยเรื่อง ปัจจัยที่ส่งผลต่อการทำวิจัยของอาจารย์มหาวิทยาลัยขนาดใหญ่ มีวัตถุประสงค์การวิจัย คือ 1) ศึกษาพฤติกรรมการทำวิจัยของอาจารย์มหาวิทยาลัยขนาดใหญ่ 2) ศึกษาความสัมพันธ์ระหว่างปัจจัยทางจิตสังคมกับพฤติกรรมการทำวิจัยของอาจารย์ และ 3) ใช้ตัวพยากรณ์ที่สำคัญสร้างสมการทำนายพฤติกรรมการทำวิจัยของอาจารย์ ประชากรคืออาจารย์ประจำสังกัดมหาวิทยาลัยขนาดใหญ่ ปีการศึกษา 2555 จำนวน 198 คน ทำการสุ่มตัวอย่างมา 135 คน โดยสถิติที่ใช้ในการวิเคราะห์ข้อมูลคือ ความถี่ ร้อยละ ค่าเฉลี่ย และค่าเบี่ยงเบนมาตรฐาน ค่าสัมประสิทธิ์สหสัมพันธ์ของเพียร์สัน และ Logistic Regression Analysis ผลการวิจัยพบว่า อายุงาน การดำรงตำแหน่งบริหาร ปัญหาความรู้และทักษะในการทำวิจัย เจตคติต่อการทำวิจัย และความพึงพอใจต่อบรรยากาศที่เอื้อต่อการทำวิจัย สามารถร่วมกันทำนายพฤติกรรมการทำวิจัยของอาจารย์ กล่าวคือ สามารถจำแนกอาจารย์ที่ทำวิจัยได้ถูกต้อง ร้อยละ 79.50 และสามารถจำแนกอาจารย์ที่ไม่ทำวิจัยได้ถูกต้อง ร้อยละ 59.20 รวมจำแนกกลุ่มได้ถูกต้อง ร้อยละ 71.30

งานวิเคราะห์/งานวิจัยที่เกี่ยวข้อง ของคุณปัญญา ชูช่วย และ คุณน้ำฝน พลอยนิลเพชร (ปีที่พิมพ์ 2560) ทำวิจัยเรื่อง วิเคราะห์จำแนกปัจจัยที่ส่งผลต่อการทำวิจัยของอาจารย์ในสถาบันอุดมศึกษาจังหวัดสงขลา กลุ่มตัวอย่างเป็นอาจารย์ในสถาบันอุดมศึกษาจังหวัดสงขลา มีวัตถุประสงค์การวิจัย คือ 1) เพื่อศึกษาระดับของปัจจัยในการทำวิจัยของอาจารย์ในสถาบันอุดมศึกษาจังหวัดสงขลา 2) เพื่อเปรียบเทียบปัจจัยในการทำวิจัยของอาจารย์ในสถาบันอุดมศึกษาจังหวัดสงขลาจำแนกตามเพศ สถานภาพ ระดับการศึกษา ตำแหน่งทางวิชาการ ตำแหน่งทางด้านการบริหาร ประสบการณ์ในการสอน และจำนวนชั่วโมงในการสอน/

สัปดาห์ 3) เพื่อวิเคราะห์จำแนกปัจจัยที่ส่งผลต่อการทำวิจัยของอาจารย์ในสถาบันอุดมศึกษาจังหวัดสงขลา จำนวน 400 คน สถิติที่ใช้ในการวิเคราะห์ข้อมูล ได้แก่ ค่าเฉลี่ย ส่วนเบี่ยงเบนมาตรฐาน การทดสอบค่าที และการวิเคราะห์ความแปรปรวน และการวิเคราะห์จำแนกปัจจัย พบว่า ปัจจัยการทำวิจัยของอาจารย์ในสถาบันอุดมศึกษาจังหวัดสงขลาโดยภาพรวม มีค่าเฉลี่ยอยู่ในระดับมากเท่ากับ 3.61 เมื่อพิจารณารายด้าน พบว่า ด้านประโยชน์หรือคุณค่าของการทำวิจัย มีค่าเฉลี่ยอยู่ในระดับมากเท่ากับ 4.22 รองลงมาเป็นด้านครอบครัว/เพื่อนร่วมงาน มีค่าเฉลี่ยเท่ากับ 3.87 ด้านความรู้ในการทำวิจัย มีค่าเฉลี่ยเท่ากับ 3.82 และ ด้านผลตอบแทนในการทำวิจัย มีค่าเฉลี่ยเท่ากับ 3.66 ตามลำดับ ส่วนด้านนโยบายและการบริหารงานวิจัยจากสถาบัน มีค่าเฉลี่ยอยู่ในระดับปานกลางเท่ากับ 3.50 รองลงมาเป็นด้านพฤติกรรมการทำวิจัย มีค่าเฉลี่ยเท่ากับ 3.38 ด้านแหล่งค้นคว้าวิจัยในสถาบัน มีค่าเฉลี่ยเท่ากับ 3.32 และด้านการบริหารงานจากแหล่งทุน มีค่าเฉลี่ยเท่ากับ 3.10 ตามลำดับ

งานวิเคราะห์/งานวิจัยที่เกี่ยวข้อง ของคุณเนตรนภัส จันทรพวง และคุณดุสิต อธิวุฒัน (ปีที่พิมพ์ 2559) ทำวิจัยเรื่อง ปัจจัยที่ส่งผลต่อการผลิตผลงานวิจัยของบุคลากรสายวิชาการ คณะวิทยาศาสตร์และเทคโนโลยี มหาวิทยาลัยธรรมศาสตร์ เพื่อศึกษาปัจจัยและทัศนคติของบุคลากรสายวิชาการของคณะวิทยาศาสตร์และเทคโนโลยี มหาวิทยาลัยธรรมศาสตร์ ที่มีผลต่อการทำวิจัยและการผลิตผลงานวิจัย ตีพิมพ์ โดยใช้ แบบสอบถามกับกลุ่มประชากรตัวอย่างซึ่งสุ่มตามสมการของ Darwin Hendel มีวัตถุประสงค์ของการวิจัยครั้งนี้ จึงเพื่อศึกษาปัจจัยที่มีผลต่อปริมาณการผลิตผลงานวิจัย รวมถึงศึกษาปัญหา และอุปสรรคในการทำวิจัย ตลอดจนแนวทางในการส่งเสริมการทำวิจัยของบุคลากร คณะวิทยาศาสตร์และเทคโนโลยี มหาวิทยาลัยธรรมศาสตร์ พบว่าประชากรตัวอย่างจำนวน 97 จาก 125 คน ตอบแบบสอบถาม ซึ่งประกอบด้วยข้อมูลทั่วไป จำนวนผลงานวิจัยตีพิมพ์ ปัจจัยที่ส่งเสริมการทำวิจัย และทัศนคติต่อการทำวิจัย โดยเป็นเพศหญิง 53.6% เพศชาย 46.4% ส่วนใหญ่มีสถานภาพ แต่งงานแล้ว (49.5%) มีวุฒิการศึกษาระดับปริญญาเอก (79.4%) ไม่มีตำแหน่งทางวิชาการ (56.6%) มีประสบการณ์การทำงานมากกว่า 10 ปี (29.8%) รวมทั้งมีภาระงานสอนมากกว่า 10 ชั่วโมงต่อสัปดาห์ (48.9%) นอกจากนี้ยังพบว่าประชากรตัวอย่างมีจำนวนผลงานวิจัยตีพิมพ์ < 5 ชิ้นงาน (62.1%) และมีเวลาการทำวิจัย > 10 ชั่วโมง (32.9%) เพื่อเพิ่มองค์ความรู้ให้แก่ตนเองและใช้ขอตำแหน่งทางวิชาการ โดยประชากร ตัวอย่าง 53.2% มีภาระงานสอนจำนวนมากและ 41.2% มีข้อจำกัดด้านเครื่องมือและงบประมาณสำหรับใช้ทำวิจัย ซึ่งส่วนใหญ่ได้รับงบประมาณสนับสนุนการวิจัยจากกองทุนวิจัยมหาวิทยาลัยธรรมศาสตร์ งบประมาณแผ่นดิน ทุนส่วนตัว และกองทุนวิจัยคณะวิทยาศาสตร์และเทคโนโลยี มหาวิทยาลัยธรรมศาสตร์

## บทที่ 3

### วิธีการวิเคราะห์

การวิเคราะห์ครั้งนี้มีจุดมุ่งหมายเพื่อศึกษาวิเคราะห์ข้อมูลการขอทุนสนับสนุนการผลิตผลงานวิชาการและผลงานสร้างสรรค์ทางมนุษยศาสตร์จากแหล่งทุนคณะอักษรศาสตร์ จุฬาลงกรณ์มหาวิทยาลัย ผู้วิเคราะห์ดำเนินการตามลำดับต่อไปนี้

- ขั้นตอนการดำเนินงาน
- ประชากรและกลุ่มตัวอย่าง
- การเก็บรวบรวมข้อมูล
- การวิเคราะห์ข้อมูลและการนำเสนอ
- เทคนิคที่นำมาใช้การวิเคราะห์
- สถิติที่ใช้ในการวิเคราะห์ข้อมูล

#### 1. ขั้นตอนการดำเนินงาน

ผู้วิเคราะห์ดำเนินการตามขั้นตอน ดังต่อไปนี้

- 1.1 ศึกษาข้อมูลการขอทุนสนับสนุนผลิตผลงานวิชาการและผลงานสร้างสรรค์ทางมนุษยศาสตร์
- 1.2 กำหนดหัวข้อ
- 1.3 กำหนดวัตถุประสงค์การวิเคราะห์
- 1.4 ศึกษา ค้นหาแนวคิด ทฤษฎี และงานวิเคราะห์/งานวิจัยที่เกี่ยวข้อง
- 1.5 ออกแบบการวิเคราะห์
- 1.6 เก็บรวบรวมข้อมูล
- 1.7 วิเคราะห์ข้อมูล
- 1.8 นำเสนอผลการวิเคราะห์ข้อมูล
- 1.9 สรุปผลการวิเคราะห์และข้อเสนอแนะ

#### 2. ประชากรและกลุ่มตัวอย่าง

กลุ่มประชากรที่ใช้ในการศึกษา ได้แก่ จำนวนการขอทุนสนับสนุนผลิตผลงานวิชาการและผลงานสร้างสรรค์ทางมนุษยศาสตร์ คณาจารย์ประจำ สังกัดคณะอักษรศาสตร์ จุฬาลงกรณ์มหาวิทยาลัย ทั้งหมด จำนวน 142 คน

### 3. การเก็บรวบรวมข้อมูล

ผู้วิเคราะห์ดำเนินการเก็บรวบรวมข้อมูล เพื่อนำข้อมูลมาศึกษาการขอทุนสนับสนุนผลิตผลงานวิชาการและผลงานสร้างสรรค์ทางมนุษยศาสตร์ ของคณะอักษรศาสตร์ จุฬาลงกรณ์มหาวิทยาลัย รายละเอียดของการเก็บรวบรวมข้อมูล มีดังนี้

#### 3.1 ข้อมูลที่นำมาใช้ในการวิเคราะห์ มีดังนี้

3.1.1 ประเภทการขอทุนสนับสนุนผลิตผลงานวิชาการและผลงานสร้างสรรค์ทางมนุษยศาสตร์ที่จะได้รับการ

3.1.2 ระบบฐานข้อมูล เป็นระบบสารสนเทศของงานวิจัย กลุ่มภารกิจงานวิจัยและพัฒนาวิชาการ ใช้สำหรับตรวจประกันคุณภาพ

3.1.3 จำนวนข้อมูล ผู้วิเคราะห์ ต้องการศึกษาคณะการขอทุนสนับสนุนผลิตผลงานวิชาการและผลงานสร้างสรรค์ทางมนุษยศาสตร์ คณาจารย์ประจำ สังกัดคณะอักษรศาสตร์ จุฬาลงกรณ์มหาวิทยาลัย ทั้งหมด จำนวน 142 คน

3.1.4 ระยะเวลาที่ต้องการเก็บรวบรวมข้อมูล ผู้วิเคราะห์ ต้องการศึกษาคณะการขอทุนสนับสนุนผลิตผลงานวิชาการและผลงานสร้างสรรค์ทางมนุษยศาสตร์ คณาจารย์ประจำ สังกัดคณะอักษรศาสตร์ จุฬาลงกรณ์มหาวิทยาลัย เริ่มตั้งแต่ ปีงบประมาณ พ.ศ. 2545 – พ.ศ. 2561

### 4. การวิเคราะห์ข้อมูลและการนำเสนอ

4.1 การวิเคราะห์ข้อมูลเมื่อเก็บรวบรวมข้อมูลเรียบร้อยแล้ว ผู้วิเคราะห์ดำเนินการวิเคราะห์ข้อมูลโดยใช้โปรแกรมสำเร็จรูปสำหรับการประมวลผลและการวิเคราะห์ข้อมูล

#### 4.2 การนำเสนอข้อมูล มีดังนี้

4.2.1 นำเสนอในรูปแบบบทความ ลักษณะการเสนอเป็นบทความสั้นๆ และมีข้อมูลตัวเลขอยู่ด้วย

4.2.2 นำเสนอในรูปตาราง หรือ โดยกรอกข้อมูลที่เป็นตัวเลขโดยแบ่งเป็นแถวตั้ง (Columns) และแถวแนวนอน (Row) เพื่อจัดข้อมูลให้เป็นระเบียบ

4.2.3 นำเสนอในรูปกราฟ เพื่อแสดงข้อมูลที่ก่อให้เกิดความน่าสนใจ ทำให้อ่านเข้าใจได้ง่าย และรวดเร็ว

### 5. เทคนิคที่นำมาใช้ในการวิเคราะห์

ผู้วิเคราะห์นำเทคนิคการเปรียบเทียบข้อมูล มาใช้ในการวิเคราะห์ ซึ่งเป็นการเปรียบเทียบข้อมูลเชิงปริมาณ ของข้อมูล 2 กลุ่มขึ้นไป มีวิธีการดังนี้

5.1 นำข้อมูลที่เก็บรวบรวมมาจำแนกประเภท ได้แก่ จำนวนการขอทุน ประเภททุน ภาควิชา

5.2 จัดทำตารางแสดงความสัมพันธ์ของข้อมูลเชิงปริมาณจำแนกตามประเภท

## 6. สถิติที่ใช้ในการวิเคราะห์ข้อมูล

ผู้วิเคราะห์ทำการวิเคราะห์ข้อมูลโดยใช้สถิติเชิงพรรณนา ได้แก่

- 6.1 การแจกแจงจำนวนการขอทุนของคณาจารย์คณะอักษรศาสตร์ ตามปีงบประมาณ
- 6.2 การแจกแจงจำนวนประเภทการขอทุนผลิตผลงานวิชาการและผลงานสร้างสรรค์ทางมนุษยศาสตร์ ของคณะอักษรศาสตร์ จุฬาลงกรณ์มหาวิทยาลัย ตามปีงบประมาณ
- 6.3 การแจกแจงภาควิชาที่ขอทุนผลิตผลงานวิชาการและผลงานสร้างสรรค์ทางมนุษยศาสตร์ ของคณะอักษรศาสตร์ จุฬาลงกรณ์มหาวิทยาลัย ตามปีงบประมาณ
- 6.4 ร้อยละ (Percent) เป็นสัดส่วนระหว่างจำนวนการขอทุน ประเภทการขอทุน และภาควิชาที่รับการสนับสนุนทุน กับปีงบประมาณที่สนับสนุนทุนวิจัย จากสูตรคำนวณ

$$\frac{x_1}{x_2} \times 100$$

## บทที่ 4

### ผลการวิเคราะห์

การวิเคราะห์ข้อมูลการขอทุนสนับสนุนผลิตผลงานวิชาการและผลงานสร้างสรรค์ทางมนุษยศาสตร์ของคณะอักษรศาสตร์ จุฬาลงกรณ์มหาวิทยาลัย จากแหล่งทุนคณะอักษรศาสตร์ จุฬาลงกรณ์มหาวิทยาลัย ตามปีงบประมาณ 17 ปี (ตั้งแต่ ปี 2545 – ปี 2561) ผู้วิเคราะห์ทำการวิเคราะห์ข้อมูลดังนี้

1. ผลการแจกแจงจำนวนการขอทุนสนับสนุนผลิตผลงานวิชาการและผลงานสร้างสรรค์ทางมนุษยศาสตร์ของคณะอักษรศาสตร์ จุฬาลงกรณ์มหาวิทยาลัย ตามปีงบประมาณ
2. ผลการแจกแจงจำนวนประเภทการขอทุนสนับสนุนผลิตผลงานวิชาการและผลงานสร้างสรรค์ทางมนุษยศาสตร์ของคณะอักษรศาสตร์ จุฬาลงกรณ์มหาวิทยาลัย ตามปีงบประมาณ
3. ผลการแจกแจงภาควิชาที่ขอทุนสนับสนุนผลิตผลงานวิชาการและผลงานสร้างสรรค์ทางมนุษยศาสตร์ของคณะอักษรศาสตร์ จุฬาลงกรณ์มหาวิทยาลัย ตามปีงบประมาณ

### **1. ผลการแจกแจงจำนวนการขอทุนสนับสนุนผลิตผลงานวิชาการและผลงานสร้างสรรค์ทางมนุษยศาสตร์ของคณะอักษรศาสตร์ จุฬาลงกรณ์มหาวิทยาลัย ตามปีงบประมาณ**

ผู้วิเคราะห์จัดทำตารางแจกแจงสำหรับวิเคราะห์ข้อมูลจำนวนการขอทุนสนับสนุนผลิตผลงานวิชาการและผลงานสร้างสรรค์ทางมนุษยศาสตร์ ของคณะอักษรศาสตร์ จุฬาลงกรณ์มหาวิทยาลัย ตามปีงบประมาณ ของคณาจารย์คณะอักษรศาสตร์ มีผลการวิเคราะห์ ดังนี้

- 1.1 ผลการวิเคราะห์จำนวนการขอทุนสนับสนุนผลิตผลงานวิชาการและผลงานสร้างสรรค์ทางมนุษยศาสตร์ ของคณะอักษรศาสตร์ จุฬาลงกรณ์มหาวิทยาลัย จำแนกตามปีงบประมาณ
- 1.2 ผลการวิเคราะห์จำนวนคณาจารย์ที่ขอทุนสนับสนุนผลิตผลงานวิชาการและผลงานสร้างสรรค์ทางมนุษยศาสตร์ ของคณะอักษรศาสตร์ จุฬาลงกรณ์มหาวิทยาลัย จำแนกตามปีงบประมาณ

ตาราง 1 แสดงจำนวนการขอทุนสนับสนุนผลิตผลงานวิชาการและผลงานสร้างสรรค์ทางมนุษยศาสตร์  
ของคณะอักษรศาสตร์ จุฬาลงกรณ์มหาวิทยาลัย จำแนกตามปีงบประมาณ

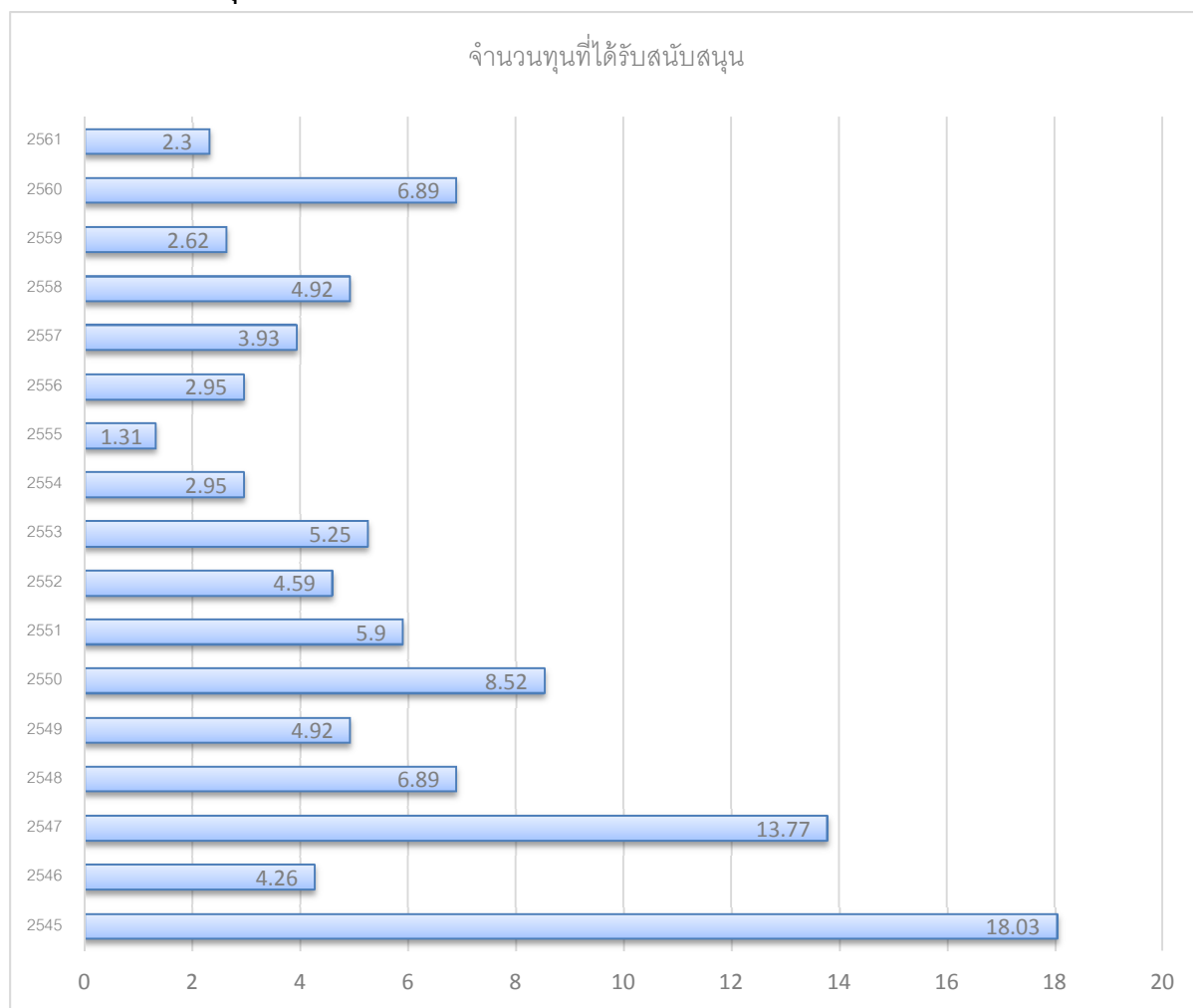
ปีงบประมาณ	จำนวนคณาจารย์ทั้งหมด	จำนวนทุนที่ได้รับสนับสนุน	ร้อยละ
2545	180	55	18.03
2546	183	13	4.26
2547	185	42	13.77
2548	185	21	6.89
2549	180	15	4.92
2550	174	26	8.52
2551	169	18	5.90
2552	168	14	4.59
2553	167	16	5.25
2554	171	9	2.95
2555	170	4	1.31
2556	141	9	2.95
2557	151	12	3.93
2558	152	15	4.92
2559	141	8	2.62
2560	135	21	6.89
2561	155	7	2.30
<b>รวม</b>		<b>305</b>	<b>100</b>

จากตาราง 1 พบว่า ปีงบประมาณที่สนับสนุนผลิตผลงานวิชาการและผลงานสร้างสรรค์ทางมนุษยศาสตร์ ตั้งแต่ ปี 2545 - 2561 จำนวน 301 ทุน ปีงบประมาณที่สนับสนุนผลิตผลงานวิชาการและผลงานสร้างสรรค์ทางมนุษยศาสตร์มากที่สุด ปี 2545 จำนวนทุน 55 ทุน คิดเป็นร้อยละ 18.03 รองลงมาคือ ปี 2547 จำนวนทุน 42 ทุน คิดเป็นร้อยละ 13.77 และปีงบประมาณที่มีการสนับสนุนผลิตผลงานวิชาการและผลงานสร้างสรรค์ทางมนุษยศาสตร์น้อยที่สุด คือ ปี 2555 จำนวนทุน 4 ทุน คิดเป็นร้อยละ 1.31

หมายเหตุ จำนวนคณาจารย์ งานวิจัยเคราะห์ชิ้นนี้จะไม่นับจำนวนคณาจารย์ที่ลาศึกษาต่อ



กราฟ 1 แสดงจำนวนการขอทุนสนับสนุนผลิตผลงานวิชาการและผลงานสร้างสรรค์ทางมนุษยศาสตร์ของ คณะอักษรศาสตร์ จุฬาลงกรณ์มหาวิทยาลัย ตามปีงบประมาณ



จากกราฟ 1 พบว่า ปีงบประมาณที่สนับสนุนผลิตผลงานวิชาการและผลงานสร้างสรรค์ทางมนุษยศาสตร์มากที่สุด ปี 2545 จำนวนทุน 55 ทุน คิดเป็นร้อยละ 18.03%

## 2 ผลการแจกแจงจำนวนประเภทการขอทุนสนับสนุนผลิตผลงานวิชาการและผลงานสร้างสรรค์ทางมนุษยศาสตร์ของคณะอักษรศาสตร์ จุฬาลงกรณ์มหาวิทยาลัย ตามปีงบประมาณ

ผู้วิเคราะห์จัดทำตารางแจกแจงจำนวนประเภทการขอทุนสนับสนุนผลิตผลงานวิชาการและผลงานสร้างสรรค์ทางมนุษยศาสตร์ของคณะอักษรศาสตร์ จุฬาลงกรณ์มหาวิทยาลัย ตามปีงบประมาณ มีผลการวิเคราะห์ ดังนี้

1.1 ผลการวิเคราะห์จำนวนประเภทการขอทุนสนับสนุนผลิตผลงานวิชาการและผลงานสร้างสรรค์ทางมนุษยศาสตร์ ของคณะอักษรศาสตร์ จุฬาลงกรณ์มหาวิทยาลัย จำแนกตามปีงบประมาณ

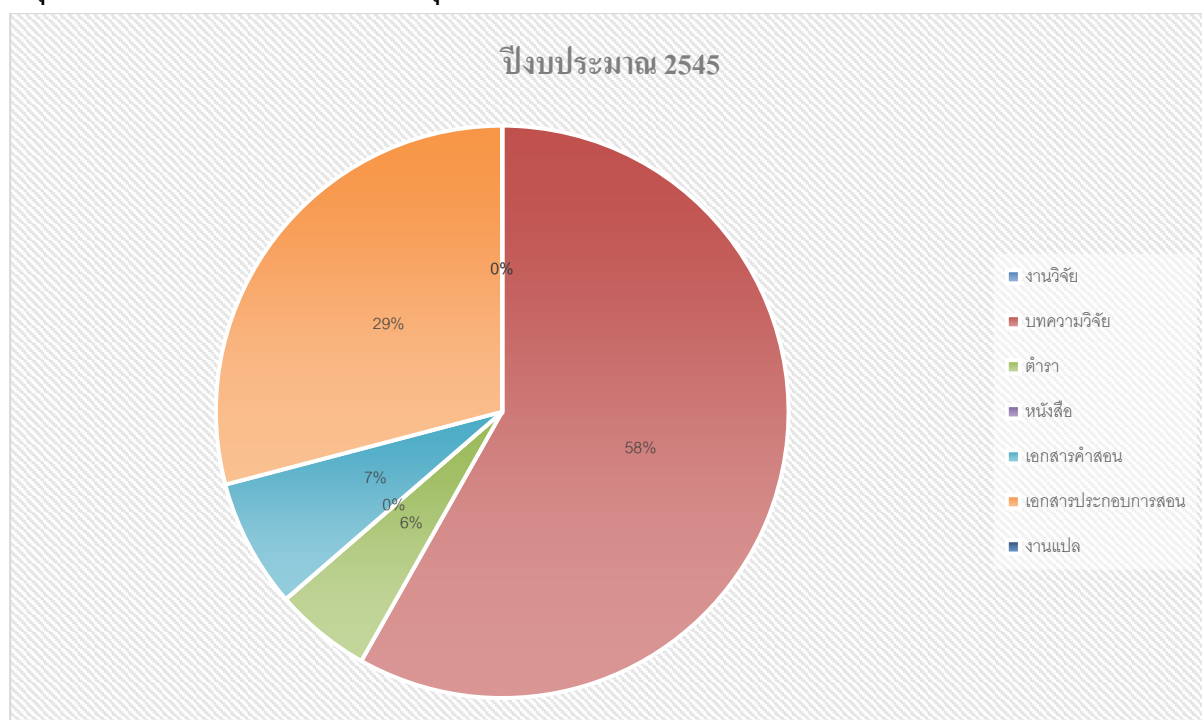
1.2 ผลการวิเคราะห์จำนวนจำแนกตามประเภทการขอทุนสนับสนุนผลิตผลงานวิชาการและผลงานสร้างสรรค์ทางมนุษยศาสตร์ของคณะอักษรศาสตร์ จุฬาลงกรณ์มหาวิทยาลัย ตามปีงบประมาณ

ตาราง 2 แสดงจำนวนประเภทการขอทุนสนับสนุนผลิตผลงานวิชาการและผลงานสร้างสรรค์ทางมนุษยศาสตร์ของคณะอักษรศาสตร์ จุฬาลงกรณ์มหาวิทยาลัย ตามปีงบประมาณ 2545

ประเภททุน	จำนวนทุน	ร้อยละ
งานวิจัย	-	0
บทความวิจัย	32	58.19
ตำรา	3	5.45
หนังสือ	-	0
เอกสารคำสอน	4	7.27
เอกสารประกอบการสอน	16	29.09
งานแปล	-	0
<b>รวม</b>	<b>55</b>	<b>100</b>

จากตาราง 2 พบว่า ปีงบประมาณ 2545 ที่สนับสนุนผลิตผลงานวิชาการและผลงานสร้างสรรค์ทางมนุษยศาสตร์ จำนวน 55 ทุน ประเภทการขอทุนสนับสนุนผลิตผลงานวิชาการและผลงานสร้างสรรค์ทางมนุษยศาสตร์มากที่สุด คือ บทความวิจัย จำนวนทุน 32 ทุน คิดเป็นร้อยละ 58.18 รองลงมา คือ เอกสารประกอบการสอน จำนวนทุน 16 ทุน คิดเป็นร้อยละ 29.09 และประเภทการขอทุนสนับสนุนผลิตผลงานวิชาการและผลงานสร้างสรรค์ทางมนุษยศาสตร์น้อยที่สุด คือ งานวิจัย หนังสือ และงานแปล จำนวนทุน 0 ทุน คิดเป็นร้อยละ 0

กราฟ 2 แสดงจำนวนประเภทการขอทุนสนับสนุนผลิตผลงานวิชาการและผลงานสร้างสรรค์ทางมนุษยศาสตร์ของคณะอักษรศาสตร์ จุฬาลงกรณ์มหาวิทยาลัย ตามปีงบประมาณ 2545



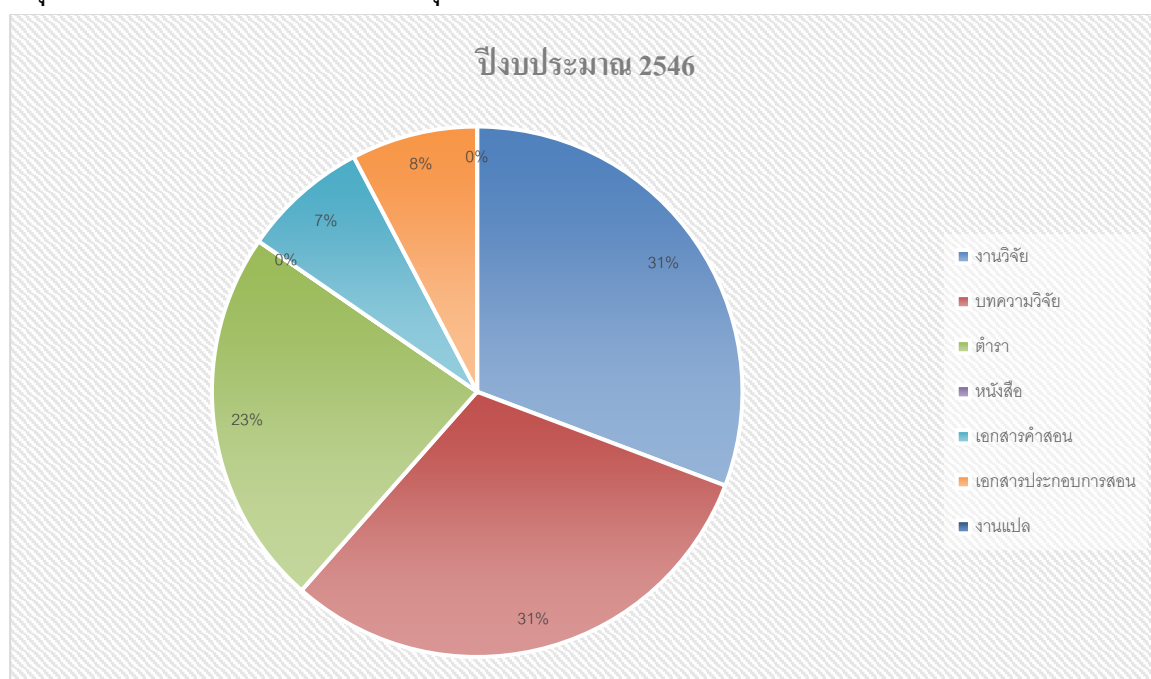
จากกราฟ 2 พบว่า ปีงบประมาณ 2545 ประเภทบทความวิจัย มีคณาจารย์ขอทุนสนับสนุนผลิตผลงานวิชาการและผลงานสร้างสรรค์ทางมนุษยศาสตร์มากที่สุด คิดเป็นร้อยละ 58% ของจำนวนทุนที่สนับสนุน

ตาราง 3 แสดงจำนวนประเภทการขอทุนสนับสนุนผลิตผลงานวิชาการและผลงานสร้างสรรค์ทางมนุษยศาสตร์ของคณะอักษรศาสตร์ จุฬาลงกรณ์มหาวิทยาลัย ตามปีงบประมาณ 2546

ประเภททุน	จำนวนทุน	ร้อยละ
งานวิจัย	4	30.76
บทความวิจัย	4	30.76
ตำรา	3	23.08
หนังสือ	-	0
เอกสารคำสอน	1	7.7
เอกสารประกอบการสอน	1	7.7
งานแปล	-	0
<b>รวม</b>	<b>13</b>	<b>100</b>

จากตาราง 3 พบว่า ปีงบประมาณ 2546 ที่สนับสนุนผลิตผลงานวิชาการและผลงานสร้างสรรค์ทางมนุษยศาสตร์ จำนวน 13 ทุน ประเภทการขอทุนสนับสนุนผลิตผลงานวิชาการและผลงานสร้างสรรค์ทางมนุษยศาสตร์มากที่สุด คือ งานวิจัย และบทความวิจัย จำนวนทุน 4 ทุน คิดเป็นร้อยละ 30.76 รองลงมา คือ ตำรา จำนวนทุน 3 ทุน คิดเป็นร้อยละ 23.08 และประเภทการขอทุนสนับสนุนผลิตผลงานวิชาการและผลงานสร้างสรรค์ทางมนุษยศาสตร์น้อยที่สุด คือ หนังสือ และงานแปล จำนวนทุน 0 ทุน คิดเป็นร้อยละ 0

กราฟ 3 แสดงจำนวนประเภทการขอทุนสนับสนุนผลิตผลงานวิชาการและผลงานสร้างสรรค์ทางมนุษยศาสตร์ของคณะอักษรศาสตร์ จุฬาลงกรณ์มหาวิทยาลัย ตามปีงบประมาณ 2546



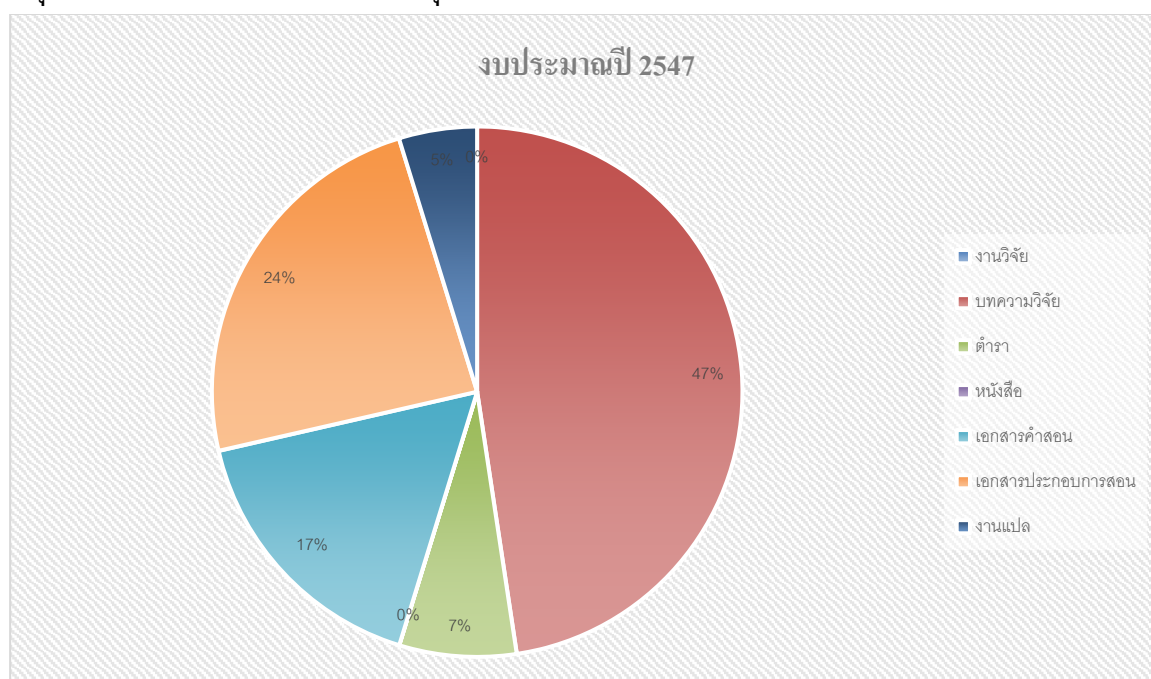
จากกราฟ 3 พบว่า ปีงบประมาณ 2546 ประเภทงานวิจัย และบทความวิจัย มีคณาจารย์ขอทุนสนับสนุนผลิตผลงานวิชาการและผลงานสร้างสรรค์ทางมนุษยศาสตร์มากที่สุด คิดเป็นร้อยละ 31% ของจำนวนทุนที่สนับสนุน

ตาราง 4 แสดงจำนวนประเภทการขอทุนสนับสนุนผลิตผลงานวิชาการและผลงานสร้างสรรค์ทางมนุษยศาสตร์ของคณะอักษรศาสตร์ จุฬาลงกรณ์มหาวิทยาลัย ตามปีงบประมาณ 2547

ประเภททุน	จำนวนทุน	ร้อยละ
งานวิจัย	-	0
บทความวิจัย	20	47.61
ตำรา	3	7.14
หนังสือ	-	0
เอกสารคำสอน	7	16.67
เอกสารประกอบการสอน	10	23.81
งานแปล	2	4.77
<b>รวม</b>	<b>42</b>	<b>100</b>

จากตาราง 4 พบว่า ปีงบประมาณ 2547 ที่สนับสนุนผลิตผลงานวิชาการและผลงานสร้างสรรค์ทางมนุษยศาสตร์ จำนวน 42 ทุน ประเภทการขอทุนสนับสนุนผลิตผลงานวิชาการและผลงานสร้างสรรค์ทางมนุษยศาสตร์มากที่สุด คือ บทความวิจัย จำนวนทุน 20 ทุน คิดเป็นร้อยละ 47.61 รองลงมา คือ เอกสารประกอบการสอน จำนวน 10 ทุน คิดเป็นร้อยละ 23.81 และประเภทการขอทุนสนับสนุนผลิตผลงานวิชาการและผลงานสร้างสรรค์ทางมนุษยศาสตร์น้อยที่สุด คือ งานวิจัย และหนังสือ จำนวนทุน 0 ทุน คิดเป็นร้อยละ 0

กราฟ 4 แสดงจำนวนประเภทการขอทุนสนับสนุนผลิตผลงานวิชาการและผลงานสร้างสรรค์ทางมนุษยศาสตร์ของคณะอักษรศาสตร์ จุฬาลงกรณ์มหาวิทยาลัย ตามปีงบประมาณ 2547



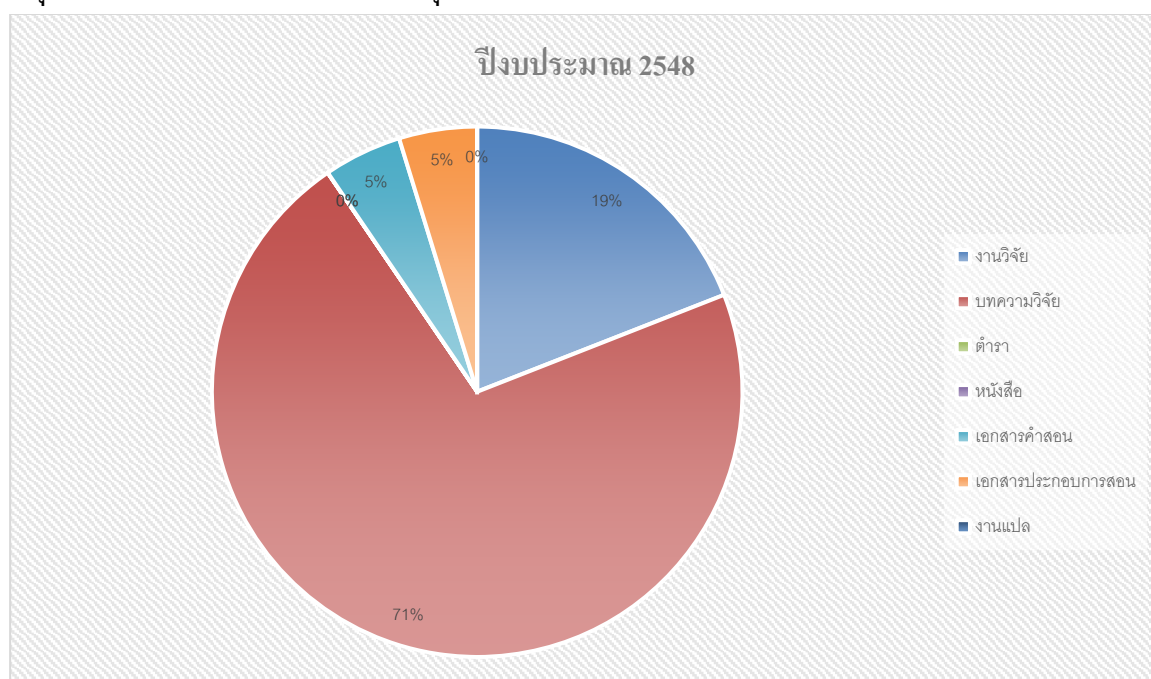
จากกราฟ 4 พบว่า ปีงบประมาณ 2547 ประเภทบทความวิจัย มีคณาจารย์ขอทุนสนับสนุนผลิตผลงานวิชาการและผลงานสร้างสรรค์ทางมนุษยศาสตร์มากที่สุด คิดเป็นร้อยละ 47% ของจำนวนทุนที่สนับสนุน

ตาราง 5 แสดงจำนวนประเภทการขอทุนสนับสนุนผลิตผลงานวิชาการและผลงานสร้างสรรค์ทางมนุษยศาสตร์ของคณะอักษรศาสตร์ จุฬาลงกรณ์มหาวิทยาลัย ตามปีงบประมาณ 2548

ประเภททุน	จำนวนทุน	ร้อยละ
งานวิจัย	4	19.05
บทความวิจัย	15	71.43
ตำรา	-	0
หนังสือ	-	0
เอกสารคำสอน	1	4.76
เอกสารประกอบการสอน	1	4.76
งานแปล	-	0
<b>รวม</b>	<b>21</b>	<b>100</b>

จากตาราง 5 พบว่า ปีงบประมาณ 2548 ที่สนับสนุนผลิตผลงานวิชาการและผลงานสร้างสรรค์ทางมนุษยศาสตร์ จำนวน 21 ทุน ประเภทการขอทุนสนับสนุนผลิตผลงานวิชาการและผลงานสร้างสรรค์ทางมนุษยศาสตร์มากที่สุด คือ บทความวิจัย จำนวนทุน 15 ทุน คิดเป็นร้อยละ 71.43 รองลงมา คือ งานวิจัย จำนวน 4 ทุน คิดเป็นร้อยละ 19.05 และประเภทการขอทุนสนับสนุนผลิตผลงานวิชาการและผลงานสร้างสรรค์ทางมนุษยศาสตร์น้อยที่สุด คือ ตำรา หนังสือ และงานแปล จำนวนทุน 0 ทุน คิดเป็นร้อยละ 0

กราฟ 5 แสดงจำนวนประเภทการขอทุนสนับสนุนผลิตผลงานวิชาการและผลงานสร้างสรรค์ทางมนุษยศาสตร์ของคณะอักษรศาสตร์ จุฬาลงกรณ์มหาวิทยาลัย ตามปีงบประมาณ 2548



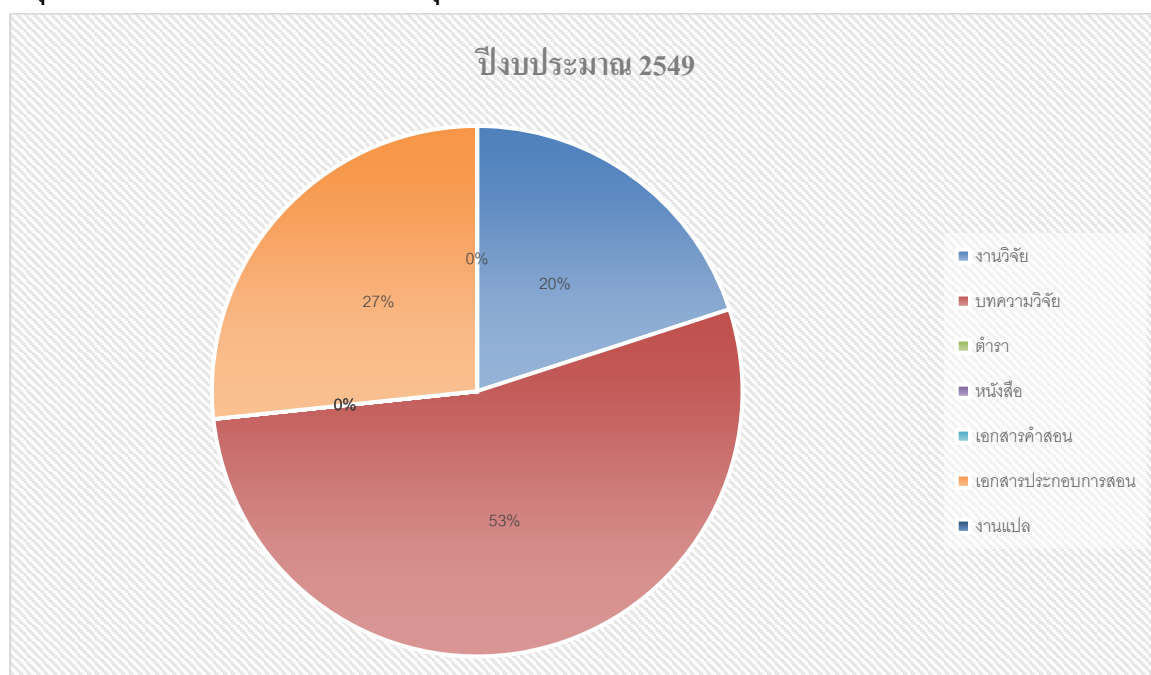
จากกราฟ 5 พบว่า ปีงบประมาณ 2548 ประเภทบทความวิจัย มีคณาจารย์ขอทุนสนับสนุนผลิตผลงานวิชาการและผลงานสร้างสรรค์ทางมนุษยศาสตร์มากที่สุด คิดเป็นร้อยละ 71% ของจำนวนทุนที่สนับสนุน

ตาราง 6 แสดงจำนวนประเภทการขอทุนสนับสนุนผลิตผลงานวิชาการและผลงานสร้างสรรค์ทางมนุษยศาสตร์ของคณะอักษรศาสตร์ จุฬาลงกรณ์มหาวิทยาลัย ตามปีงบประมาณ 2549

ประเภททุน	จำนวนทุน	ร้อยละ
งานวิจัย	3	20
บทความวิจัย	8	53.33
ตำรา	-	0
หนังสือ	-	0
เอกสารคำสอน	-	0
เอกสารประกอบการสอน	4	26.67
งานแปล	-	0
<b>รวม</b>	<b>15</b>	<b>100</b>

จากตาราง 6 พบว่า ปีงบประมาณ 2549 ที่สนับสนุนผลิตผลงานวิชาการและผลงานสร้างสรรค์ทางมนุษยศาสตร์ จำนวน 15 ทุน ประเภทการขอทุนสนับสนุนผลิตผลงานวิชาการและผลงานสร้างสรรค์ทางมนุษยศาสตร์มากที่สุด คือ บทความวิจัย จำนวนทุน 8 ทุน คิดเป็นร้อยละ 53.33 รองลงมา คือ เอกสารประกอบการสอน จำนวน 4 ทุน คิดเป็นร้อยละ 26.67 และประเภทการขอทุนสนับสนุนผลิตผลงานวิชาการและผลงานสร้างสรรค์ทางมนุษยศาสตร์น้อยที่สุด คือ ตำรา หนังสือ เอกสารคำสอน และงานแปล จำนวนทุน 0 ทุน คิดเป็นร้อยละ 0

กราฟ 6 แสดงจำนวนประเภทการขอทุนสนับสนุนผลิตผลงานวิชาการและผลงานสร้างสรรค์ทางมนุษยศาสตร์ของคณะอักษรศาสตร์ จุฬาลงกรณ์มหาวิทยาลัย ตามปีงบประมาณ 2549



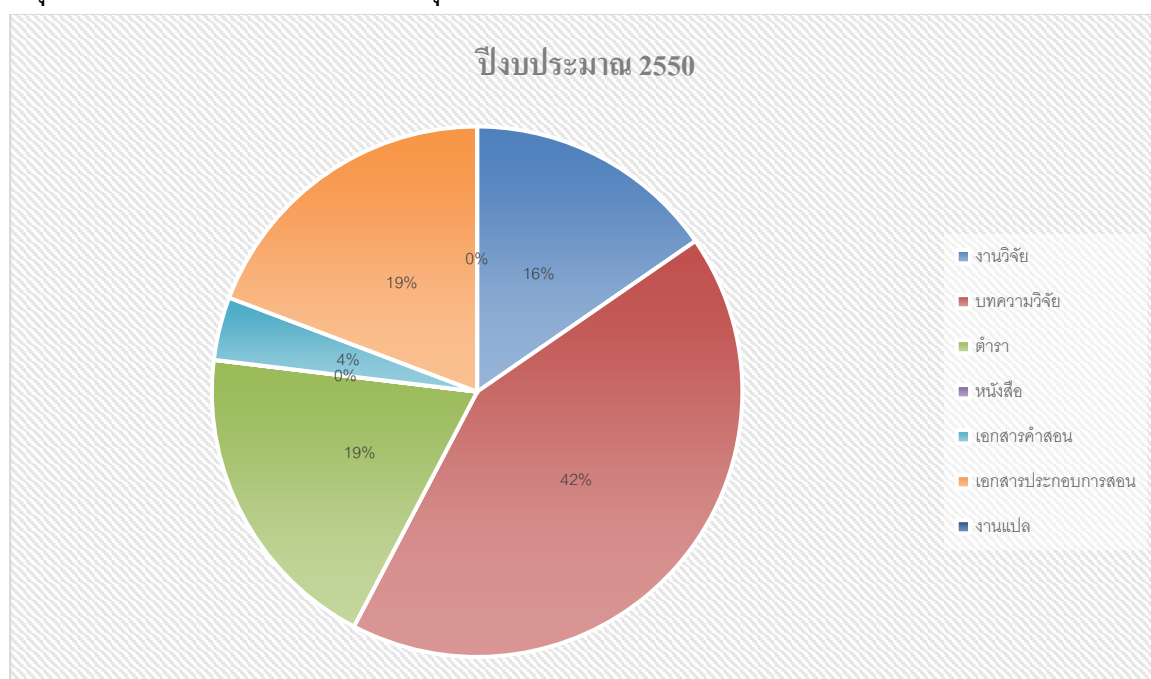
จากกราฟ 6 พบว่า ปีงบประมาณ 2549 ประเภทบทความวิจัย มีคณาจารย์ขอทุนสนับสนุนผลิตผลงานวิชาการและผลงานสร้างสรรค์ทางมนุษยศาสตร์มากที่สุด คิดเป็นร้อยละ 53% ของจำนวนทุนที่สนับสนุน

ตาราง 7 แสดงจำนวนประเภทการขอทุนสนับสนุนผลิตผลงานวิชาการและผลงานสร้างสรรค์ทางมนุษยศาสตร์ของคณะอักษรศาสตร์ จุฬาลงกรณ์มหาวิทยาลัย ตามปีงบประมาณ 2550

ประเภททุน	จำนวนทุน	ร้อยละ
งานวิจัย	4	15.38
บทความวิจัย	11	42.31
ตำรา	5	19.23
หนังสือ	-	0
เอกสารคำสอน	1	3.85
เอกสารประกอบการสอน	5	19.23
งานแปล	-	0
<b>รวม</b>	<b>26</b>	<b>100</b>

จากตาราง 7 พบว่า ปีงบประมาณ 2550 ที่สนับสนุนผลิตผลงานวิชาการและผลงานสร้างสรรค์ทางมนุษยศาสตร์ จำนวน 26 ทุน ประเภทการขอทุนสนับสนุนผลิตผลงานวิชาการและผลงานสร้างสรรค์ทางมนุษยศาสตร์มากที่สุด คือ บทความวิจัย จำนวนทุน 11 ทุน คิดเป็นร้อยละ 42.31 รองลงมา คือ เอกสารประกอบการสอน จำนวน 5 ทุน คิดเป็นร้อยละ 19.23 และประเภทการขอทุนสนับสนุนผลิตผลงานวิชาการและผลงานสร้างสรรค์ทางมนุษยศาสตร์น้อยที่สุด คือ หนังสือ และงานแปล จำนวนทุน 0 ทุน คิดเป็นร้อยละ 0

กราฟ 7 แสดงจำนวนประเภทการขอทุนสนับสนุนผลิตผลงานวิชาการและผลงานสร้างสรรค์ทางมนุษยศาสตร์ของคณะอักษรศาสตร์ จุฬาลงกรณ์มหาวิทยาลัย ตามปีงบประมาณ 2550



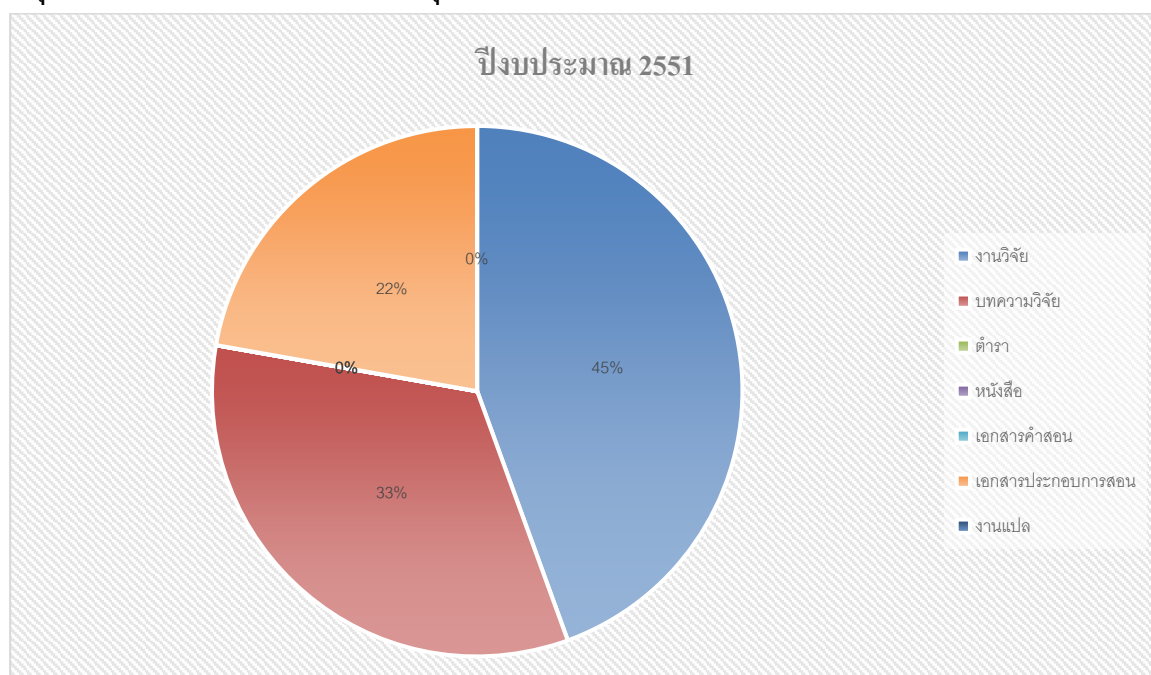
จากกราฟ 7 พบว่า ปีงบประมาณ 2550 ประเภทบทความวิจัย มีคณาจารย์ขอทุนสนับสนุนผลิตผลงานวิชาการและผลงานสร้างสรรค์ทางมนุษยศาสตร์มากที่สุด คิดเป็นร้อยละ 42% ของจำนวนทุนที่สนับสนุน

ตาราง 8 แสดงจำนวนประเภทการขอทุนสนับสนุนผลิตผลงานวิชาการและผลงานสร้างสรรค์ทางมนุษยศาสตร์ของคณะอักษรศาสตร์ จุฬาลงกรณ์มหาวิทยาลัย ตามปีงบประมาณ 2551

ประเภททุน	จำนวนทุน	ร้อยละ
งานวิจัย	8	44.45
บทความวิจัย	6	33.33
ตำรา	-	0
หนังสือ	-	0
เอกสารคำสอน	-	0
เอกสารประกอบการสอน	4	22.22
งานแปล	-	0
<b>รวม</b>	<b>18</b>	<b>100</b>

จากตาราง 8 พบว่า ปีงบประมาณ 2551 ที่สนับสนุนผลิตผลงานวิชาการและผลงานสร้างสรรค์ทางมนุษยศาสตร์ จำนวน 18 ทุน ประเภทการขอทุนสนับสนุนผลิตผลงานวิชาการและผลงานสร้างสรรค์ทางมนุษยศาสตร์มากที่สุด คือ งานวิจัย จำนวนทุน 8 ทุน คิดเป็นร้อยละ 44.45 รองลงมา คือ บทความวิจัย จำนวน 6 ทุน คิดเป็นร้อยละ 33.33 และประเภทการขอทุนสนับสนุนผลิตผลงานวิชาการและผลงานสร้างสรรค์ทางมนุษยศาสตร์น้อยที่สุด คือ ตำรา หนังสือ เอกสารคำสอน และงานแปล จำนวนทุน 0 ทุน คิดเป็นร้อยละ 0

กราฟ 8 แสดงจำนวนประเภทการขอทุนสนับสนุนผลิตผลงานวิชาการและผลงานสร้างสรรค์ทางมนุษยศาสตร์ของคณะอักษรศาสตร์ จุฬาลงกรณ์มหาวิทยาลัย ตามปีงบประมาณ 2551



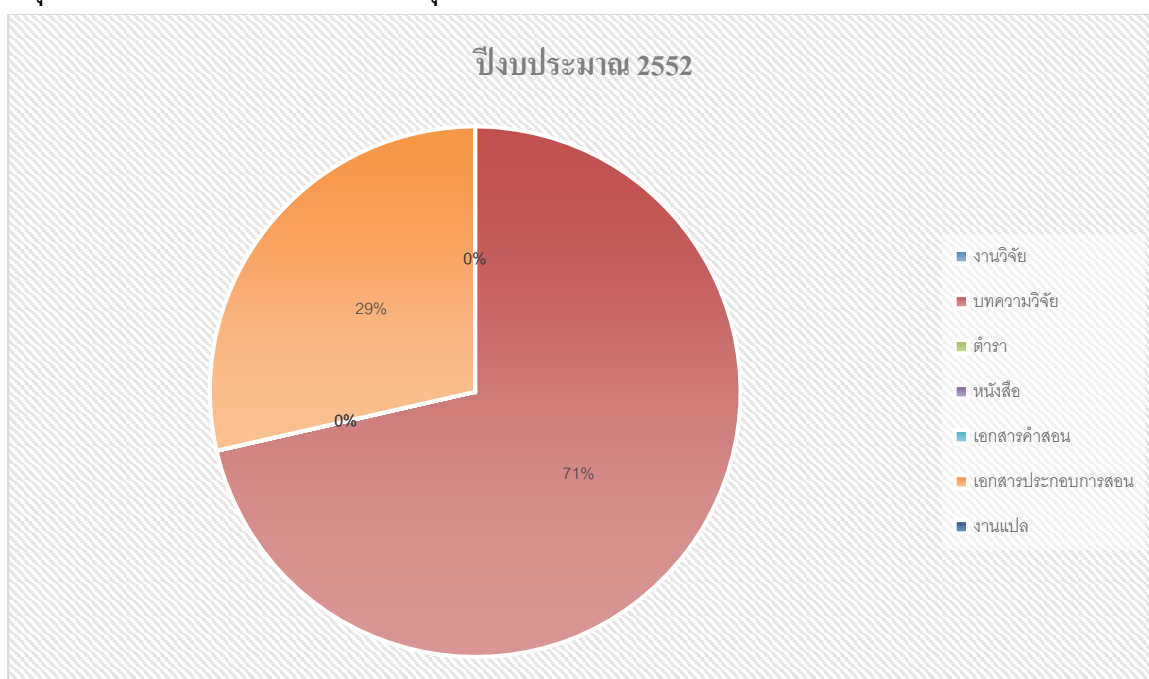


จากกราฟ 8 พบว่า ปีงบประมาณ 2551 ประเภทงานวิจัย มีคณาจารย์ขอทุนสนับสนุนผลิตผลงานวิชาการและผลงานสร้างสรรค์ทางมนุษยศาสตร์มากที่สุด คิดเป็นร้อยละ 45% ของจำนวนทุนที่สนับสนุน ตาราง 9 แสดงจำนวนประเภทการขอทุนสนับสนุนผลิตผลงานวิชาการและผลงานสร้างสรรค์ทางมนุษยศาสตร์ของคณะอักษรศาสตร์ จุฬาลงกรณ์มหาวิทยาลัย ตามปีงบประมาณ 2552

ประเภททุน	จำนวนทุน	ร้อยละ
งานวิจัย	-	0
บทความวิจัย	10	71.43
ตำรา	-	0
หนังสือ	-	0
เอกสารคำสอน	-	0
เอกสารประกอบการสอน	4	28.57
งานแปล	-	0
<b>รวม</b>	<b>14</b>	<b>100</b>

จากตาราง 9 พบว่า ปีงบประมาณ 2552 ที่สนับสนุนผลิตผลงานวิชาการและผลงานสร้างสรรค์ทางมนุษยศาสตร์ จำนวน 14 ทุน ประเภทการขอทุนสนับสนุนผลิตผลงานวิชาการและผลงานสร้างสรรค์ทางมนุษยศาสตร์มากที่สุด คือ บทความวิจัย จำนวนทุน 10 ทุน คิดเป็นร้อยละ 71.43 รองลงมา คือ เอกสารประกอบการสอน จำนวน 4 ทุน คิดเป็นร้อยละ 28.57 และประเภทการขอทุนสนับสนุนผลิตผลงานวิชาการและผลงานสร้างสรรค์ทางมนุษยศาสตร์น้อยที่สุด คือ งานวิจัย ตำรา หนังสือ เอกสารคำสอน และงานแปล จำนวนทุน 0 ทุน คิดเป็นร้อยละ 0

กราฟ 9 แสดงจำนวนประเภทการขอทุนสนับสนุนผลิตผลงานวิชาการและผลงานสร้างสรรค์ทางมนุษยศาสตร์ของคณะอักษรศาสตร์ จุฬาลงกรณ์มหาวิทยาลัย ตามปีงบประมาณ 2552



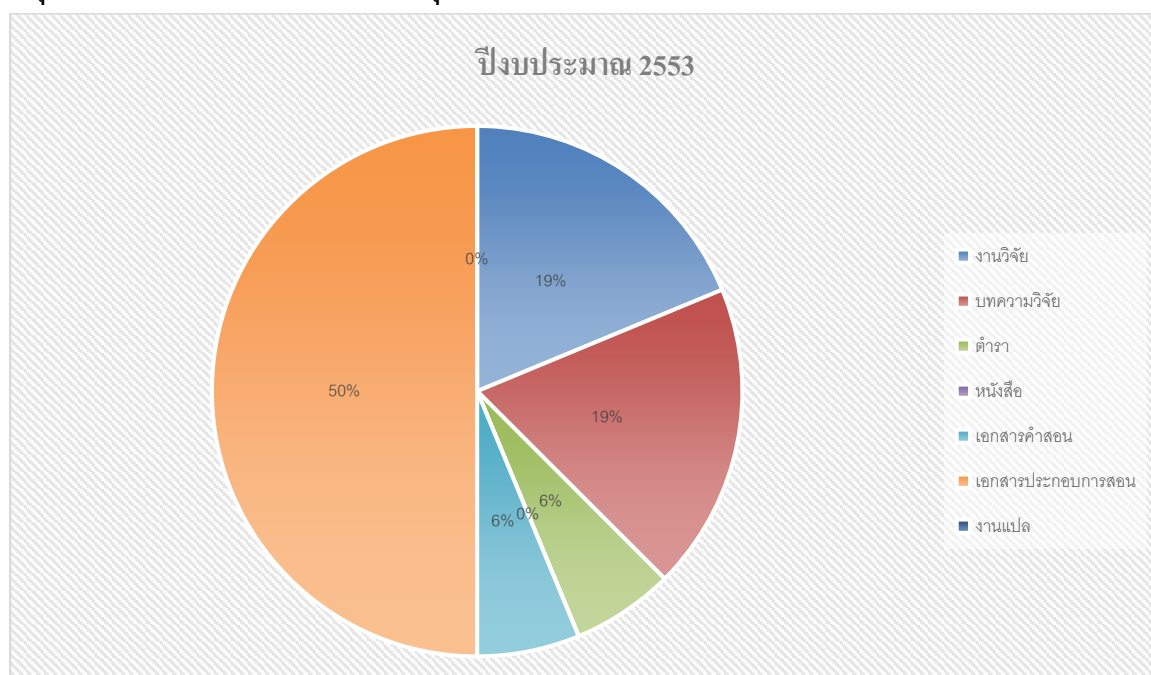
จากกราฟ 9 พบว่า ปีงบประมาณ 2552 ประเภทบทความวิจัย มีคณาจารย์ขอทุนสนับสนุนผลิตผลงานวิชาการและผลงานสร้างสรรค์ทางมนุษยศาสตร์มากที่สุด คิดเป็นร้อยละ 71% ของจำนวนทุนที่สนับสนุน

ตาราง 10 แสดงจำนวนประเภทการขอทุนสนับสนุนผลิตผลงานวิชาการและผลงานสร้างสรรค์ทางมนุษยศาสตร์ของคณะอักษรศาสตร์ จุฬาลงกรณ์มหาวิทยาลัย ตามปีงบประมาณ 2553

ประเภททุน	จำนวนทุน	ร้อยละ
งานวิจัย	3	18.75
บทความวิจัย	3	18.75
ตำรา	1	6.25
หนังสือ	-	0
เอกสารคำสอน	1	6.25
เอกสารประกอบการสอน	8	50
งานแปล	-	0
<b>รวม</b>	<b>16</b>	<b>100</b>

จากตาราง 10 พบว่า ปีงบประมาณ 2553 ที่สนับสนุนผลิตผลงานวิชาการและผลงานสร้างสรรค์ทางมนุษยศาสตร์ จำนวน 16 ทุน ประเภทการขอทุนสนับสนุนผลิตผลงานวิชาการและผลงานสร้างสรรค์ทางมนุษยศาสตร์มากที่สุด คือ เอกสารประกอบการสอน จำนวนทุน 8 ทุน คิดเป็นร้อยละ 50 รองลงมา คือ งานวิจัย และบทความวิจัย จำนวน 3 ทุน คิดเป็นร้อยละ 18.75 และประเภทการขอทุนสนับสนุนผลิตผลงานวิชาการและผลงานสร้างสรรค์ทางมนุษยศาสตร์น้อยที่สุด คือ หนังสือ และงานแปล จำนวนทุน 0 ทุน คิดเป็นร้อยละ 0

กราฟ 10 แสดงจำนวนประเภทการขอทุนสนับสนุนผลิตผลงานวิชาการและผลงานสร้างสรรค์ทางมนุษยศาสตร์ของคณะอักษรศาสตร์ จุฬาลงกรณ์มหาวิทยาลัย ตามปีงบประมาณ 2553



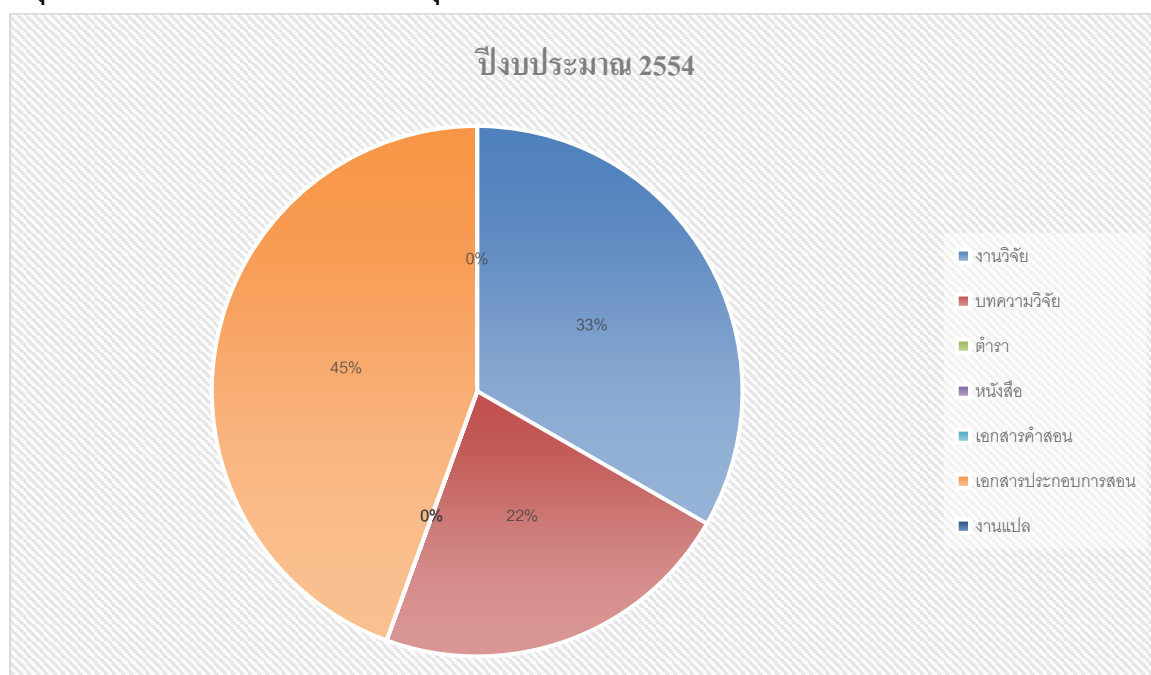
จากกราฟ 10 พบว่า ปีงบประมาณ 2553 ประเภทเอกสารประกอบการสอน มีคณาจารย์ขอทุนสนับสนุนผลิตผลงานวิชาการและผลงานสร้างสรรค์ทางมนุษยศาสตร์มากที่สุด คิดเป็นร้อยละ 50% ของจำนวนทุนที่สนับสนุน

ตาราง 11 แสดงจำนวนประเภทการขอทุนสนับสนุนผลิตผลงานวิชาการและผลงานสร้างสรรค์ทางมนุษยศาสตร์ของคณะอักษรศาสตร์ จุฬาลงกรณ์มหาวิทยาลัย ตามปีงบประมาณ 2554

ประเภททุน	จำนวนทุน	ร้อยละ
งานวิจัย	3	33.33
บทความวิจัย	2	22.22
ตำรา	-	0
หนังสือ	-	0
เอกสารคำสอน	-	0
เอกสารประกอบการสอน	4	44.45
งานแปล	-	0
รวม	9	100

จากตาราง 11 พบว่า ปีงบประมาณ 2554 ที่สนับสนุนผลิตผลงานวิชาการและผลงานสร้างสรรค์ทางมนุษยศาสตร์ จำนวน 9 ทุน ประเภทการขอทุนสนับสนุนผลิตผลงานวิชาการและผลงานสร้างสรรค์ทางมนุษยศาสตร์มากที่สุด คือ เอกสารประกอบการสอน จำนวนทุน 4 ทุน คิดเป็นร้อยละ 44.45 รองลงมา งานวิจัย จำนวน 3 ทุน คิดเป็นร้อยละ 33.33 และประเภทการขอทุนสนับสนุนผลิตผลงานวิชาการและผลงานสร้างสรรค์ทางมนุษยศาสตร์น้อยที่สุด คือ ตำรา หนังสือ เอกสารคำสอน และงานแปล จำนวนทุน 0 ทุน คิดเป็นร้อยละ 0

กราฟ 11 แสดงจำนวนประเภทการขอทุนสนับสนุนผลิตผลงานวิชาการและผลงานสร้างสรรค์ทางมนุษยศาสตร์ของคณะอักษรศาสตร์ จุฬาลงกรณ์มหาวิทยาลัย ตามปีงบประมาณ 2554



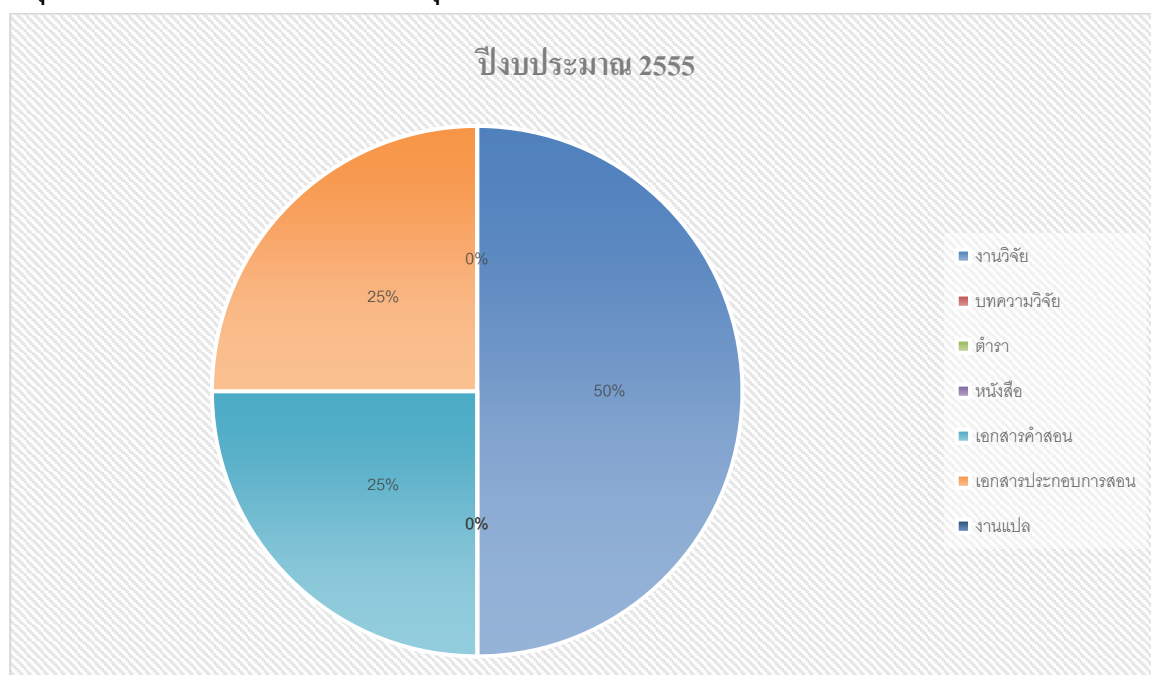
จากกราฟ 11 พบว่า ปีงบประมาณ 2554 ประเภทเอกสารประกอบการสอน มีคณาจารย์ขอทุนสนับสนุนผลิตผลงานวิชาการและผลงานสร้างสรรค์ทางมนุษยศาสตร์มากที่สุด คิดเป็นร้อยละ 45% ของจำนวนทุนที่สนับสนุน

ตาราง 12 แสดงจำนวนประเภทการขอทุนสนับสนุนผลิตผลงานวิชาการและผลงานสร้างสรรค์ทางมนุษยศาสตร์ของคณะอักษรศาสตร์ จุฬาลงกรณ์มหาวิทยาลัย ตามปีงบประมาณ 2555

ประเภททุน	จำนวนทุน	ร้อยละ
งานวิจัย	2	50
บทความวิจัย	-	0
ตำรา	-	0
หนังสือ	-	0
เอกสารคำสอน	1	25
เอกสารประกอบการสอน	1	25
งานแปล	-	0
<b>รวม</b>	<b>4</b>	<b>100</b>

จากตาราง 12 พบว่า ปีงบประมาณ 2555 ที่สนับสนุนผลิตผลงานวิชาการและผลงานสร้างสรรค์ทางมนุษยศาสตร์ จำนวน 4 ทุน ประเภทการขอทุนสนับสนุนผลิตผลงานวิชาการและผลงานสร้างสรรค์ทางมนุษยศาสตร์มากที่สุด คือ งานวิจัย จำนวนทุน 2 ทุน คิดเป็นร้อยละ 50 รองลงมา คือ เอกสารคำสอน และเอกสารประกอบการสอน จำนวน 1 ทุน คิดเป็นร้อยละ 25 และประเภทการขอทุนสนับสนุนผลิตผลงานวิชาการและผลงานสร้างสรรค์ทางมนุษยศาสตร์น้อยที่สุด คือ บทความวิจัย ตำรา หนังสือ และงานแปล จำนวนทุน 0 ทุน คิดเป็นร้อยละ 0

กราฟ 12 แสดงจำนวนประเภทการขอทุนสนับสนุนผลิตผลงานวิชาการและผลงานสร้างสรรค์ทางมนุษยศาสตร์ของคณะอักษรศาสตร์ จุฬาลงกรณ์มหาวิทยาลัย ตามปีงบประมาณ 2555



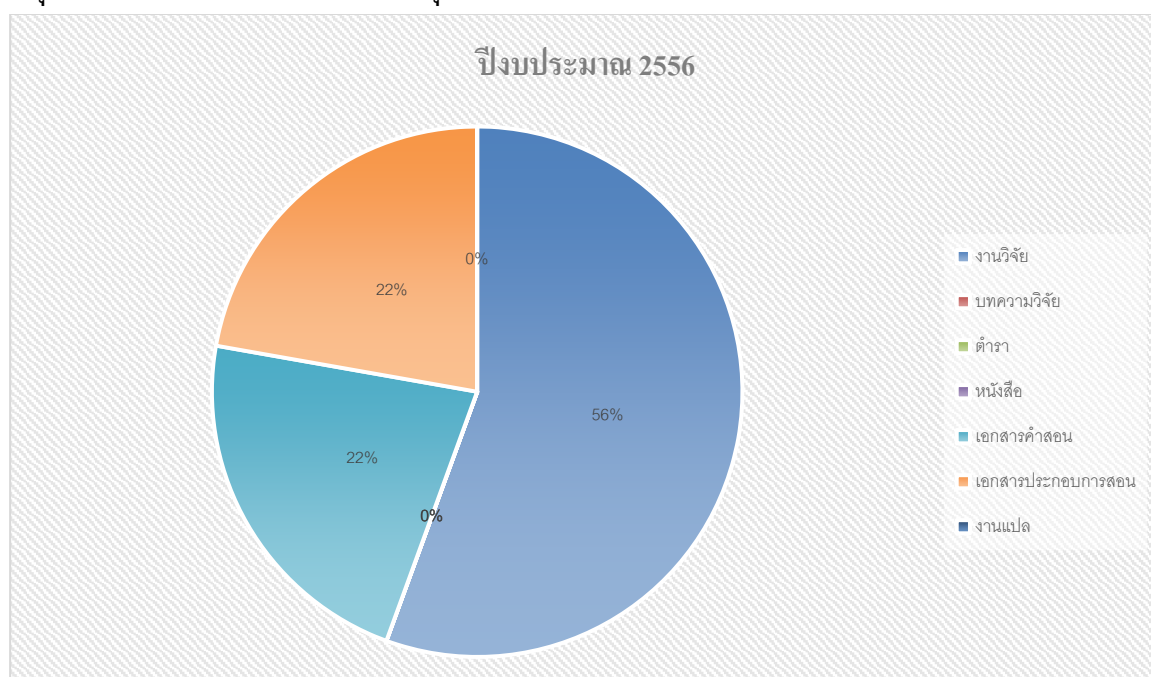
จากกราฟ 12 พบว่า ปีงบประมาณ 2555 ประเภทงานวิจัย มีคณาจารย์ขอทุนสนับสนุนผลิตผลงานวิชาการและผลงานสร้างสรรค์ทางมนุษยศาสตร์มากที่สุด คิดเป็นร้อยละ 50% ของจำนวนทุนที่สนับสนุน

ตาราง 13 แสดงจำนวนประเภทการขอทุนสนับสนุนผลิตผลงานวิชาการและผลงานสร้างสรรค์ทางมนุษยศาสตร์ของคณะอักษรศาสตร์ จุฬาลงกรณ์มหาวิทยาลัย ตามปีงบประมาณ 2556

ประเภททุน	จำนวนทุน	ร้อยละ
งานวิจัย	5	55.56
บทความวิจัย	-	0
ตำรา	-	0
หนังสือ	-	0
เอกสารคำสอน	2	22.22
เอกสารประกอบการสอน	2	22.22
งานแปล	-	0
รวม	9	100

จากตาราง 13 พบว่า ปีงบประมาณ 2556 ที่สนับสนุนผลิตผลงานวิชาการและผลงานสร้างสรรค์ทางมนุษยศาสตร์ จำนวน 9 ทุน ประเภทการขอทุนสนับสนุนผลิตผลงานวิชาการและผลงานสร้างสรรค์ทางมนุษยศาสตร์มากที่สุด คือ งานวิจัย จำนวนทุน 5 ทุน คิดเป็นร้อยละ 55.56 รองลงมา คือ เอกสารคำสอน และเอกสารประกอบการสอน จำนวน 2 ทุน คิดเป็นร้อยละ 22.22 และประเภทการขอทุนสนับสนุนผลิตผลงานวิชาการและผลงานสร้างสรรค์ทางมนุษยศาสตร์น้อยที่สุด คือ บทความวิจัย ตำรา หนังสือ และงานแปล จำนวนทุน 0 ทุน คิดเป็นร้อยละ 0

กราฟ 13 แสดงจำนวนประเภทการขอทุนสนับสนุนผลิตผลงานวิชาการและผลงานสร้างสรรค์ทางมนุษยศาสตร์ของคณะอักษรศาสตร์ จุฬาลงกรณ์มหาวิทยาลัย ตามปีงบประมาณ 2556

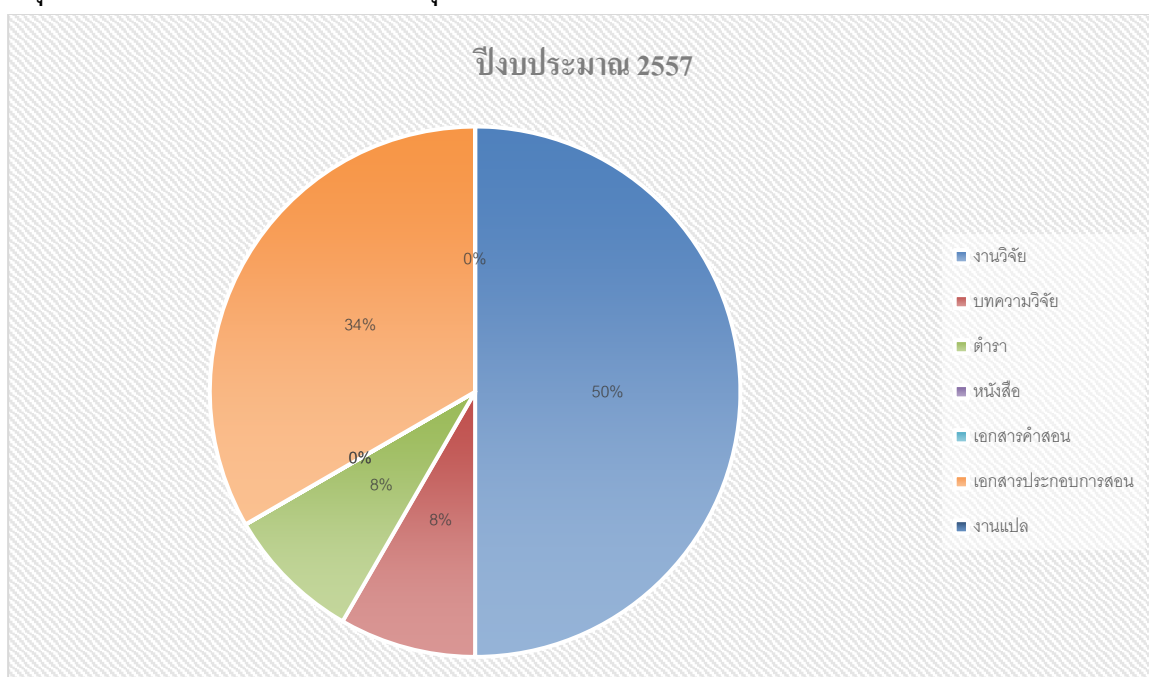


จากกราฟ 13 พบว่า ปีงบประมาณ 2556 ประเภทงานวิจัย มีคณาจารย์ขอทุนสนับสนุนผลิตผลงานวิชาการและผลงานสร้างสรรค์ทางมนุษยศาสตร์มากที่สุด คิดเป็นร้อยละ 56% ของจำนวนทุนที่สนับสนุน ตาราง 14 แสดงจำนวนประเภทการขอทุนสนับสนุนผลิตผลงานวิชาการและผลงานสร้างสรรค์ทางมนุษยศาสตร์ของคณะอักษรศาสตร์ จุฬาลงกรณ์มหาวิทยาลัย ตามปีงบประมาณ 2557

ประเภททุน	จำนวนทุน	ร้อยละ
งานวิจัย	6	50
บทความวิจัย	1	8.33
ตำรา	1	8.33
หนังสือ	-	0
เอกสารคำสอน	-	0
เอกสารประกอบการสอน	4	33.34
งานแปล	-	0
<b>รวม</b>	<b>12</b>	<b>100</b>

จากตาราง 14 พบว่า ปีงบประมาณ 2557 ที่สนับสนุนผลิตผลงานวิชาการและผลงานสร้างสรรค์ทางมนุษยศาสตร์ จำนวน 12 ทุน ประเภทการขอทุนสนับสนุนผลิตผลงานวิชาการและผลงานสร้างสรรค์ทางมนุษยศาสตร์มากที่สุด คือ งานวิจัย จำนวนทุน 6 ทุน คิดเป็นร้อยละ 50 รองลงมา คือ เอกสารประกอบการสอน จำนวน 4 ทุน คิดเป็นร้อยละ 33.34 และประเภทการขอทุนสนับสนุนผลิตผลงานวิชาการและผลงานสร้างสรรค์ทางมนุษยศาสตร์น้อยที่สุด คือ หนังสือ เอกสารคำสอน และงานแปล จำนวนทุน 0 ทุน คิดเป็นร้อยละ 0

กราฟ 14 แสดงจำนวนประเภทการขอทุนสนับสนุนผลิตผลงานวิชาการและผลงานสร้างสรรค์ทางมนุษยศาสตร์ของคณะอักษรศาสตร์ จุฬาลงกรณ์มหาวิทยาลัย ตามปีงบประมาณ 2557

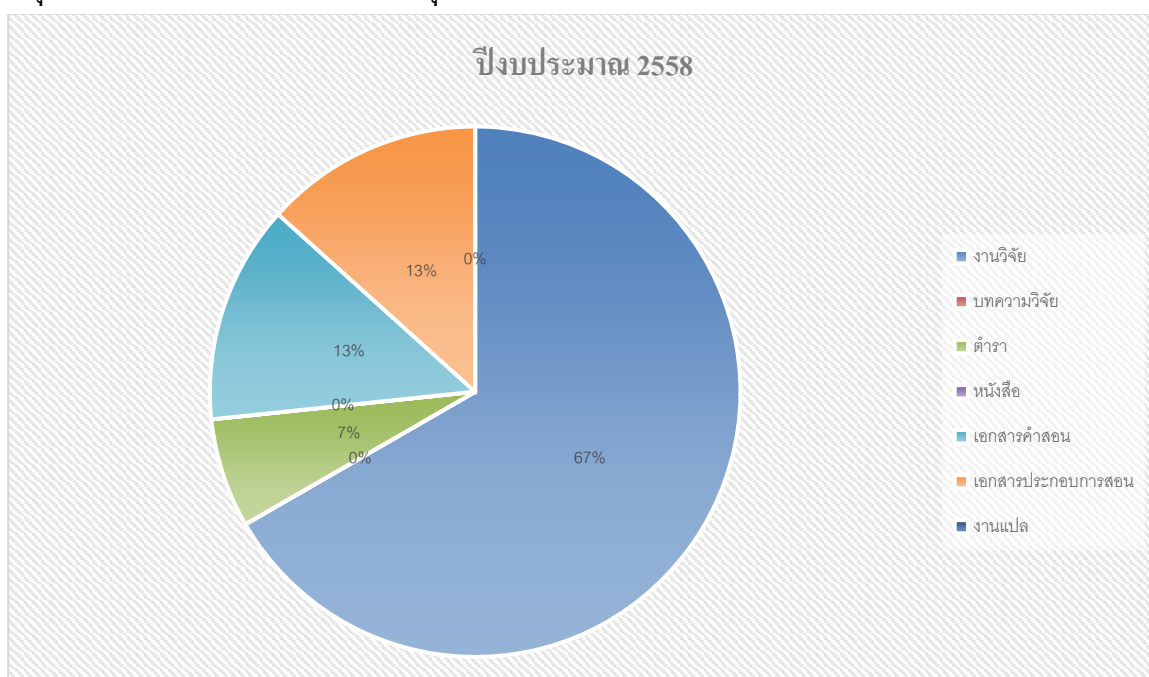


จากกราฟ 14 พบว่า ปีงบประมาณ 2557 ประเภทงานวิจัย มีคณาจารย์ขอทุนสนับสนุนผลิตผลงานวิชาการและผลงานสร้างสรรค์ทางมนุษยศาสตร์มากที่สุด คิดเป็นร้อยละ 50% ของจำนวนทุนที่สนับสนุน ตาราง 15 แสดงจำนวนประเภทการขอทุนสนับสนุนผลิตผลงานวิชาการและผลงานสร้างสรรค์ทางมนุษยศาสตร์ของคณะอักษรศาสตร์ จุฬาลงกรณ์มหาวิทยาลัย ตามปีงบประมาณ 2558

ประเภททุน	จำนวนทุน	ร้อยละ
งานวิจัย	10	66.67
บทความวิจัย	-	0
ตำรา	1	6.67
หนังสือ	-	0
เอกสารคำสอน	2	13.33
เอกสารประกอบการสอน	2	13.33
งานแปล	-	0
<b>รวม</b>	<b>15</b>	<b>100</b>

จากตาราง 15 พบว่า ปีงบประมาณ 2558 ที่สนับสนุนผลิตผลงานวิชาการและผลงานสร้างสรรค์ทางมนุษยศาสตร์ จำนวน 15 ทุน ประเภทการขอทุนสนับสนุนผลิตผลงานวิชาการและผลงานสร้างสรรค์ทางมนุษยศาสตร์มากที่สุด คือ งานวิจัย จำนวนทุน 10 ทุน คิดเป็นร้อยละ 66.67 รองลงมา คือ เอกสารคำสอน และเอกสารประกอบการสอน จำนวน 2 ทุน คิดเป็นร้อยละ 13.33 และประเภทการขอทุนสนับสนุนผลิตผลงานวิชาการและผลงานสร้างสรรค์ทางมนุษยศาสตร์น้อยที่สุด คือ บทความวิจัย หนังสือ และงานแปล จำนวนทุน 0 ทุน คิดเป็นร้อยละ 0

กราฟ 15 แสดงจำนวนประเภทการขอทุนสนับสนุนผลิตผลงานวิชาการและผลงานสร้างสรรค์ทางมนุษยศาสตร์ของคณะอักษรศาสตร์ จุฬาลงกรณ์มหาวิทยาลัย ตามปีงบประมาณ 2558

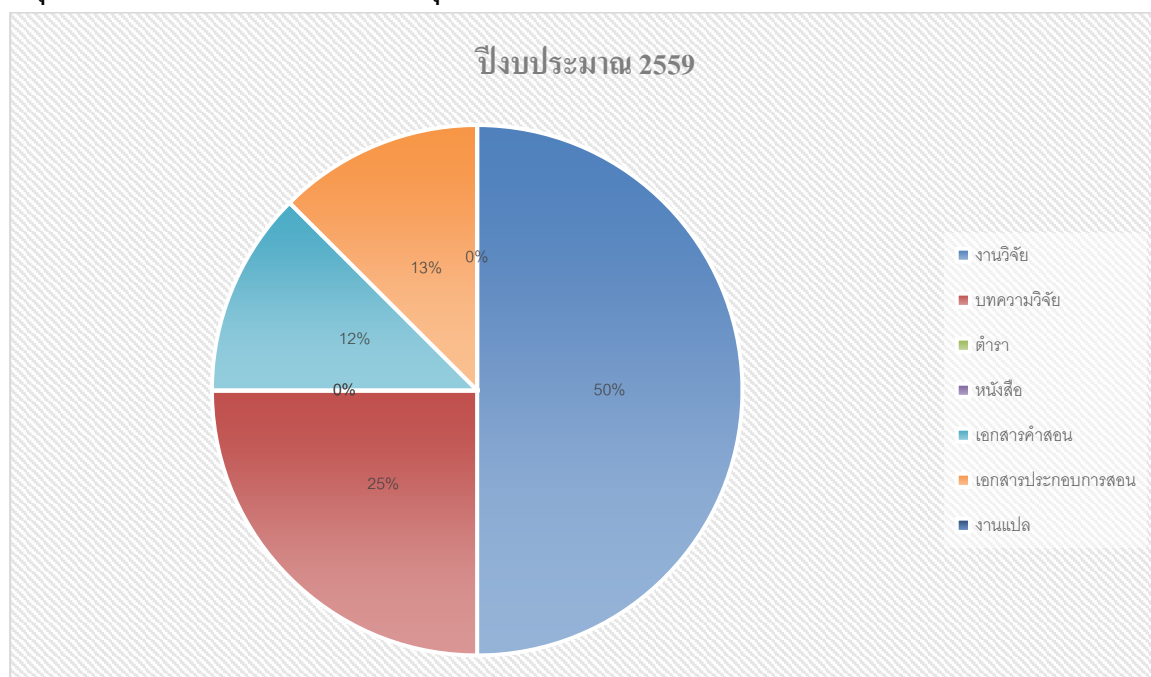


จากกราฟ 15 พบว่า ปีงบประมาณ 2558 ประเภทงานวิจัย มีคณาจารย์ขอทุนสนับสนุนผลิตผลงานวิชาการและผลงานสร้างสรรค์ทางมนุษยศาสตร์มากที่สุด คิดเป็นร้อยละ 67% ของจำนวนทุนที่สนับสนุน ตาราง 16 แสดงจำนวนประเภทการขอทุนสนับสนุนผลิตผลงานวิชาการและผลงานสร้างสรรค์ทางมนุษยศาสตร์ของคณะอักษรศาสตร์ จุฬาลงกรณ์มหาวิทยาลัย ตามปีงบประมาณ 2559

ประเภททุน	จำนวนทุน	ร้อยละ
งานวิจัย	4	50
บทความวิจัย	2	25
ตำรา	-	0
หนังสือ	-	0
เอกสารคำสอน	1	12.5
เอกสารประกอบการสอน	1	12.5
งานแปล	-	0
<b>รวม</b>	<b>8</b>	<b>100</b>

จากตาราง 16 พบว่า ปีงบประมาณ 2559 ที่สนับสนุนผลิตผลงานวิชาการและผลงานสร้างสรรค์ทางมนุษยศาสตร์ จำนวน 8 ทุน ประเภทการขอทุนสนับสนุนผลิตผลงานวิชาการและผลงานสร้างสรรค์ทางมนุษยศาสตร์มากที่สุด คือ งานวิจัย จำนวนทุน 4 ทุน คิดเป็นร้อยละ 50 รองลงมา คือ บทความวิจัย คิดเป็นร้อยละ 25 และประเภทการขอทุนสนับสนุนผลิตผลงานวิชาการและผลงานสร้างสรรค์ทางมนุษยศาสตร์น้อยที่สุด คือ ตำรา หนังสือ และงานแปล จำนวนทุน 0 ทุน คิดเป็นร้อยละ 0

กราฟ 16 แสดงจำนวนประเภทการขอทุนสนับสนุนผลิตผลงานวิชาการและผลงานสร้างสรรค์ทางมนุษยศาสตร์ของคณะอักษรศาสตร์ จุฬาลงกรณ์มหาวิทยาลัย ตามปีงบประมาณ 2559





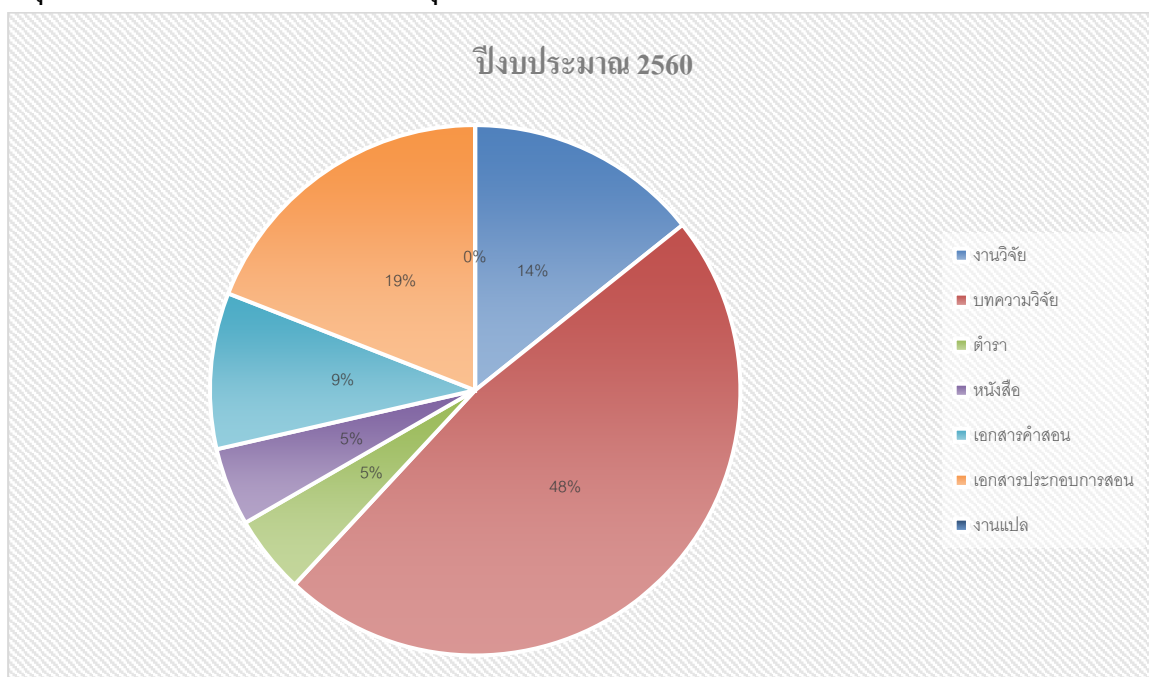
จากกราฟ 16 พบว่า ปีงบประมาณ 2559 ประเภทงานวิจัย มีคณาจารย์ขอทุนสนับสนุนผลิตผลงานวิชาการและผลงานสร้างสรรค์ทางมนุษยศาสตร์มากที่สุด คิดเป็นร้อยละ 50% ของจำนวนทุนที่สนับสนุน

ตาราง 17 แสดงจำนวนประเภทการขอทุนสนับสนุนผลิตผลงานวิชาการและผลงานสร้างสรรค์ทางมนุษยศาสตร์ของคณะอักษรศาสตร์ จุฬาลงกรณ์มหาวิทยาลัย ตามปีงบประมาณ 2560

ประเภททุน	จำนวนทุน	ร้อยละ
งานวิจัย	3	14.29
บทความวิจัย	10	47.62
ตำรา	1	4.76
หนังสือ	1	4.76
เอกสารคำสอน	2	9.52
เอกสารประกอบการสอน	4	19.05
งานแปล	-	0
<b>รวม</b>	<b>21</b>	<b>100</b>

จากตาราง 17 พบว่า ปีงบประมาณ 2560 ที่สนับสนุนผลิตผลงานวิชาการและผลงานสร้างสรรค์ทางมนุษยศาสตร์ จำนวน 21 ทุน ประเภทการขอทุนสนับสนุนผลิตผลงานวิชาการและผลงานสร้างสรรค์ทางมนุษยศาสตร์มากที่สุด คือ บทความวิจัย จำนวนทุน 10 ทุน คิดเป็นร้อยละ 47.62 รองลงมา คือ เอกสารประกอบการสอน จำนวน 4 ทุน คิดเป็นร้อยละ 19.05 และประเภทการขอทุนสนับสนุนผลิตผลงานวิชาการและผลงานสร้างสรรค์ทางมนุษยศาสตร์น้อยที่สุด คือ งานแปล จำนวนทุน 0 ทุน คิดเป็นร้อยละ 0

กราฟ 17 แสดงจำนวนประเภทการขอทุนสนับสนุนผลิตผลงานวิชาการและผลงานสร้างสรรค์ทางมนุษยศาสตร์ของคณะอักษรศาสตร์ จุฬาลงกรณ์มหาวิทยาลัย ตามปีงบประมาณ 2560



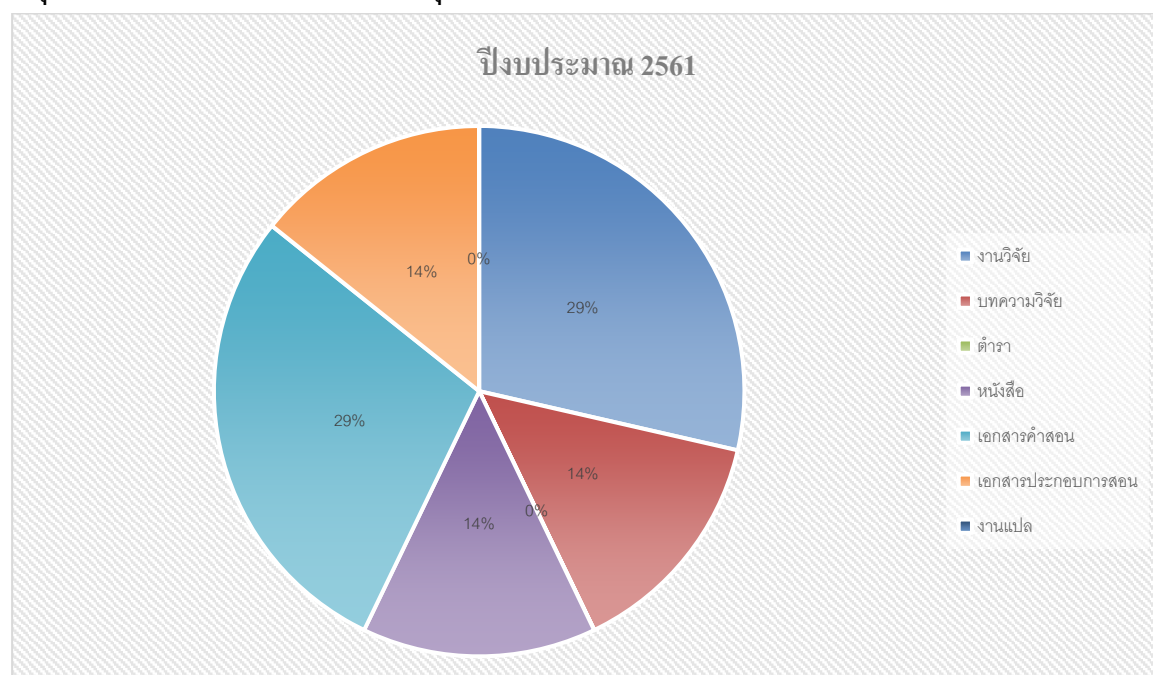
จากกราฟ 17 พบว่า ปีงบประมาณ 2560 ประเภทบทความวิจัย มีคณาจารย์ขอทุนสนับสนุนผลิตผลงานวิชาการและผลงานสร้างสรรค์ทางมนุษยศาสตร์มากที่สุด คิดเป็นร้อยละ 48% ของจำนวนทุนที่สนับสนุน

ตาราง 18 แสดงจำนวนประเภทการขอทุนสนับสนุนผลิตผลงานวิชาการและผลงานสร้างสรรค์ทางมนุษยศาสตร์ของคณะอักษรศาสตร์ จุฬาลงกรณ์มหาวิทยาลัย ตามปีงบประมาณ 2561

ประเภททุน	จำนวนทุน	ร้อยละ
งานวิจัย	2	28.58
บทความวิจัย	1	14.28
ตำรา	-	0
หนังสือ	1	14.28
เอกสารคำสอน	2	28.58
เอกสารประกอบการสอน	1	14.28
งานแปล	-	0
<b>รวม</b>	<b>7</b>	<b>100</b>

จากตาราง 18 พบว่า ปีงบประมาณ 2561 ที่สนับสนุนผลิตผลงานวิชาการและผลงานสร้างสรรค์ทางมนุษยศาสตร์ จำนวน 7 ทุน ประเภทการขอทุนสนับสนุนผลิตผลงานวิชาการและผลงานสร้างสรรค์ทางมนุษยศาสตร์มากที่สุด คือ งานวิจัย และเอกสารคำสอน จำนวนทุน 2 ทุน คิดเป็นร้อยละ 28.58 รองลงมา คือ บทความวิจัย หนังสือ และเอกสารประกอบการสอน จำนวน 1 ทุน คิดเป็นร้อยละ 14.28 และประเภทการขอทุนสนับสนุนผลิตผลงานวิชาการและผลงานสร้างสรรค์ทางมนุษยศาสตร์น้อยที่สุด คือ ตำรา และงานแปล จำนวนทุน 0 ทุน คิดเป็นร้อยละ 0

กราฟ 18 แสดงจำนวนประเภทการขอทุนสนับสนุนผลิตผลงานวิชาการและผลงานสร้างสรรค์ทางมนุษยศาสตร์ของคณะอักษรศาสตร์ จุฬาลงกรณ์มหาวิทยาลัย ตามปีงบประมาณ 2561



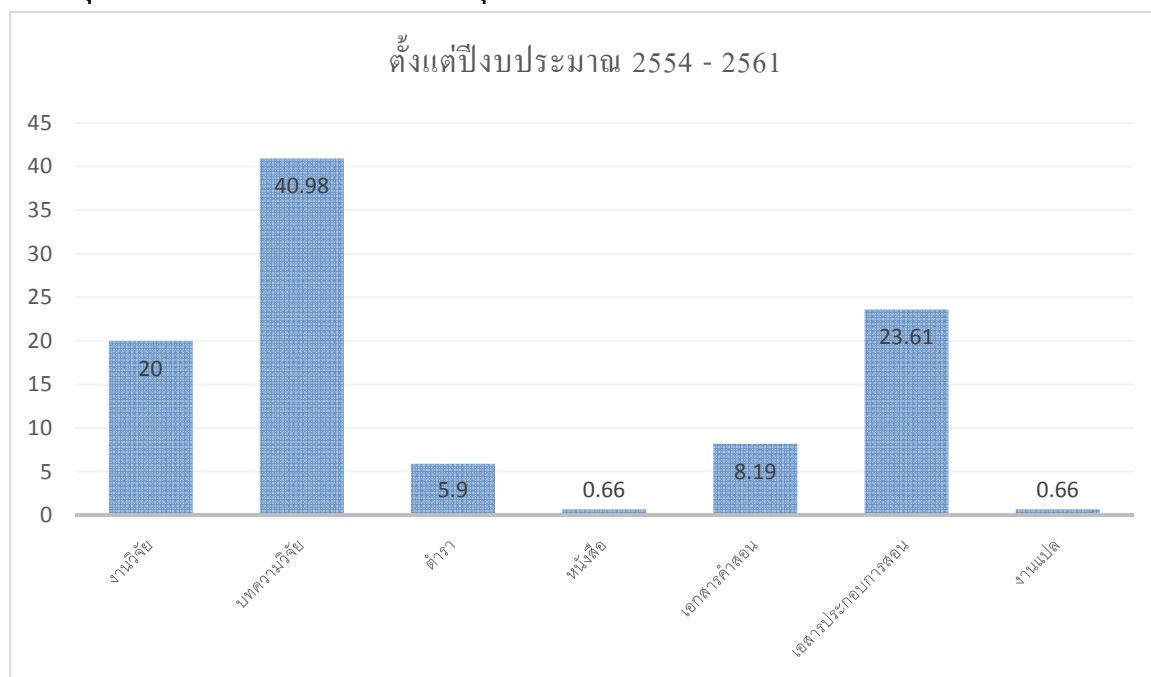
จากกราฟ 18 พบว่า ปีงบประมาณ 2561 ประเภทงานวิจัย และเอกสารคำสอน มีคณาจารย์ขอทุนสนับสนุนผลิตผลงานวิชาการและผลงานสร้างสรรค์ทางมนุษยศาสตร์มากที่สุด คิดเป็นร้อยละ 29% ของจำนวนทุนที่สนับสนุน

ตาราง 19 แสดงจำนวนจำแนกตามประเภทการขอทุนสนับสนุนผลิตผลงานวิชาการและผลงานสร้างสรรค์ทางมนุษยศาสตร์ของคณะอักษรศาสตร์ จุฬาลงกรณ์มหาวิทยาลัย ตามปีงบประมาณ

ปีงบประมาณ	ประเภททุน							
	งานวิจัย	บทความวิจัย	ตำรา	หนังสือ	เอกสารคำสอน	เอกสารประกอบการสอน	งานแปล	รวม
2545	-	32	3	-	4	16	-	55
2546	4	4	3	-	1	1	-	13
2547	-	20	3	-	7	10	2	42
2548	4	15	-	-	1	1	-	21
2549	3	8	-	-	-	4	-	15
2550	4	11	5	-	1	5	-	26
2551	8	6	-	-	-	4	-	18
2552	-	10	-	-	-	4	-	14
2553	3	3	1	-	1	8	-	16
2554	3	2	-	-	-	4	-	9
2555	2	-	-	-	1	1	-	4
2556	5	-	-	-	2	2	-	9
2557	6	1	1	-	-	4	-	12
2558	10	-	1	-	2	2	-	15
2559	4	2	-	-	1	1	-	8
2560	3	10	1	1	2	4	-	21
2561	2	1	-	1	2	1	-	7
<b>รวม</b>	<b>61</b>	<b>125</b>	<b>18</b>	<b>2</b>	<b>25</b>	<b>72</b>	<b>2</b>	<b>305</b>
<b>ร้อยละ</b>	<b>20</b>	<b>40.98</b>	<b>5.90</b>	<b>0.66</b>	<b>8.19</b>	<b>23.61</b>	<b>0.66</b>	<b>100</b>

จากตาราง 19 พบว่า ประเภทการขอทุนสนับสนุนผลิตผลงานวิชาการและผลงานสร้างสรรค์ทางมนุษยศาสตร์ ตามปีงบประมาณ จำนวน 7 ประเภท ประเภทการขอทุนสนับสนุนผลิตผลงานวิชาการและผลงานสร้างสรรค์ทางมนุษยศาสตร์มากที่สุด คือ บทความวิจัย จำนวนทุน 125 ทุน คิดเป็นร้อยละ 40.98 รองลงมา คือ เอกสารประกอบการสอน จำนวน 72 ทุน คิดเป็นร้อยละ 23.61 และประเภทการขอทุนสนับสนุนผลิตผลงานวิชาการและผลงานสร้างสรรค์ทางมนุษยศาสตร์น้อยที่สุด คือ หนังสือ และงานแปล จำนวนทุน 2 ทุน คิดเป็นร้อยละ 0.66

กราฟ 19 แสดงจำนวนจำแนกตามประเภทการขอทุนสนับสนุนผลงานวิชาการและผลงานสร้างสรรค์ทางมนุษยศาสตร์ของคณะอักษรศาสตร์ จุฬาลงกรณ์มหาวิทยาลัย ตามปีงบประมาณ



จากกราฟ 19 พบว่า ประเภทการขอทุนสนับสนุนผลงานวิชาการและผลงานสร้างสรรค์ทางมนุษยศาสตร์ ตามปีงบประมาณ ตั้งแต่ 2554 - 2561 จำนวน 7 ประเภท ประเภทการขอทุนสนับสนุนผลงานวิชาการและผลงานสร้างสรรค์ทางมนุษยศาสตร์มากที่สุด คือ บทความวิจัย คิดเป็นร้อยละ 40.98% ของจำนวนทุนที่สนับสนุน

### 3. ผลการแจกแจงภาควิชาที่ขอทุนสนับสนุนผลงานวิชาการและผลงานสร้างสรรค์ทางมนุษยศาสตร์ของคณะอักษรศาสตร์ จุฬาลงกรณ์มหาวิทยาลัย ตามปีงบประมาณ

ผู้วิเคราะห์จัดทำตารางแจกแจงจำนวนประเภทการขอทุนสนับสนุนผลงานวิชาการและผลงานสร้างสรรค์ทางมนุษยศาสตร์ของคณะอักษรศาสตร์ จุฬาลงกรณ์มหาวิทยาลัย ตามปีงบประมาณ มีผลการวิเคราะห์ ดังนี้

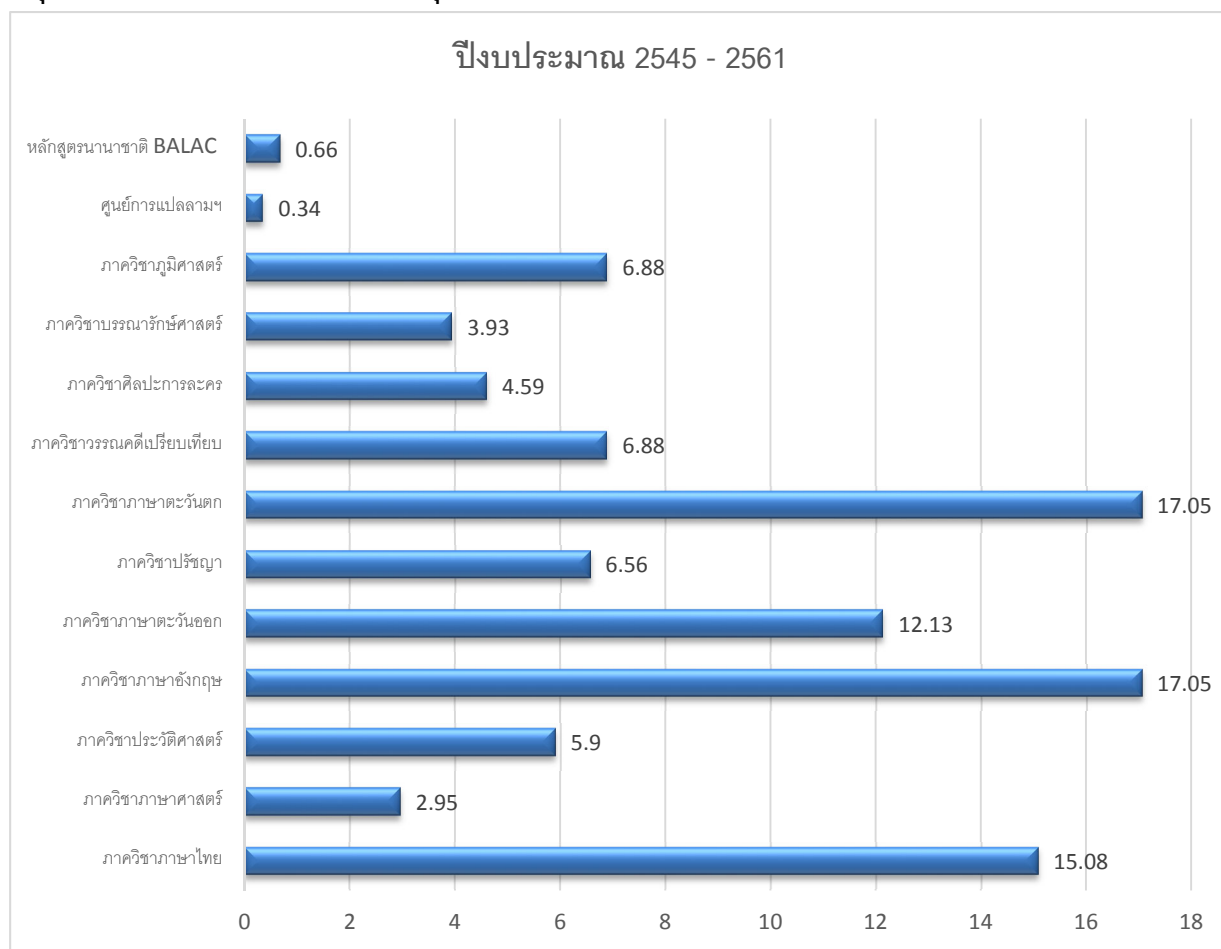
1.1 ผลการวิเคราะห์การแจกแจงภาควิชาที่ขอทุนสนับสนุนผลงานวิชาการและผลงานสร้างสรรค์ทางมนุษยศาสตร์ของคณะอักษรศาสตร์ จุฬาลงกรณ์มหาวิทยาลัย ตามปีงบประมาณ

ตาราง 20 แสดงการแจกแจงภาควิชาที่ขอทุนสนับสนุนผลิตผลงานวิชาการและผลงานสร้างสรรค์ทางมนุษยศาสตร์ของคณะอักษรศาสตร์ จุฬาลงกรณ์มหาวิทยาลัย ตามปีงบประมาณ

ปีงบประมาณ	ภาควิชาภาษาไทย	ภาควิชาภาษาศาสตร์	ภาควิชาประวัติศาสตร์	ภาควิชาภาษาอังกฤษ	ภาควิชาภาษาตะวันออก	ภาควิชาปรัชญา	ภาควิชาภาษาตะวันตก	ภาควิชาวรรณคดีเปรียบเทียบ	ภาควิชาศิลปะการละคร	ภาควิชาบรรณารักษศาสตร์	ภาควิชาภูมิศาสตร์	ศูนย์การแปลลามฯ	หลักสูตรนานาชาติ BALAC	รวม
2545	12	2	2	6	5	7	9	-	6	3	3	-	-	55
2546	-	-	-	4	1	2	3	-	1	1	1	-	-	13
2547	10	1	2	4	4	6	7	1	4	1	2	-	-	42
2548	2	-	2	5	3	-	4	3	1	1	-	-	-	21
2549	1	-	1	1	1	2	4	2	-	1	2	-	-	15
2550	-	1	2	8	5	-	4	4	-	1	1	-	-	26
2551	2	-	1	3	6	-	2	2	1	-	1	-	-	18
2552	1	-	-	5	3	-	5	-	-	-	-	-	-	14
2553	1	-	2	4	3	1	1	1	-	-	3	-	-	16
2554	-	-	-	3	-	1	-	1	-	1	2	1	-	9
2555	1	-	-	2	-	-	1	-	-	-	-	-	-	4
2556	1	-	-	-	2	-	1	2	-	2	1	-	-	9
2557	3	1	2	-	-	-	2	1	-	-	3	-	-	12
2558	1	1	1	3	3	1	2	1	-	1	1	-	-	15
2559	1	-	1	2	-	-	1	2	1	-	-	-	-	8
2560	9	1	2	1	1	-	5	1	-	-	-	-	1	21
2561	1	2	-	1	-	-	1	-	-	-	1	-	1	7
รวม	46	9	18	52	37	20	52	21	14	12	21	1	2	305
ร้อยละ	15.08	2.95	5.90	17.05	12.13	6.56	17.05	6.88	4.59	3.93	6.88	0.34	0.66	100

จากตาราง 20 พบว่า ภาควิชาที่ขอทุนสนับสนุนผลิตผลงานวิชาการและผลงานสร้างสรรค์ทางมนุษยศาสตร์ ตามปีงบประมาณ จำนวน 13 ภาควิชา ภาควิชาที่ขอทุนสนับสนุนผลิตผลงานวิชาการและผลงานสร้างสรรค์ทางมนุษยศาสตร์มากที่สุด คือ ภาควิชาภาษาอังกฤษ และภาควิชาภาษาตะวันตก จำนวนทุน 52 ทุน คิดเป็นร้อยละ 17.04 รองลงมา คือ ภาควิชาภาษาไทย จำนวน 46 ทุน คิดเป็นร้อยละ 15.08 และภาควิชาที่ขอทุนสนับสนุนผลิตผลงานวิชาการและผลงานสร้างสรรค์ทางมนุษยศาสตร์น้อยที่สุด คือ ศูนย์การแปลลามฯ จำนวนทุน 1 ทุน คิดเป็นร้อยละ 0.32

กราฟ 20 แสดงการแจกแจงภาควิชาที่ขอทุนสนับสนุนผลิตผลงานวิชาการและผลงานสร้างสรรค์ทางมนุษยศาสตร์ของคณะอักษรศาสตร์ จุฬาลงกรณ์มหาวิทยาลัย ตามปีงบประมาณ



จากกราฟ 20 พบว่า ภาควิชาที่ขอทุนสนับสนุนผลิตผลงานวิชาการและผลงานสร้างสรรค์ทางมนุษยศาสตร์ ตามปีงบประมาณ ตั้งแต่ 2545 - 2561 จำนวน 13 ภาควิชา ภาควิชาที่ขอทุนสนับสนุนผลิตผลงานวิชาการและผลงานสร้างสรรค์ทางมนุษยศาสตร์มากที่สุด คือ ภาควิชาภาษาอังกฤษ และภาควิชาภาษาตะวันตก คิดเป็นร้อยละ 17.05% ของจำนวนทุนที่สนับสนุน

## บทที่ 5

### สรุปผลการวิเคราะห์ และข้อเสนอแนะ

การวิเคราะห์นี้ เป็นการวิเคราะห์ข้อมูลการขอทุนสนับสนุนผลิตผลงานวิชาการและผลงานสร้างสรรค์ทางมนุษยศาสตร์ของคณะอักษรศาสตร์ จุฬาลงกรณ์มหาวิทยาลัย จากแหล่งทุนคณะอักษรศาสตร์ จุฬาลงกรณ์มหาวิทยาลัย มีวัตถุประสงค์เพื่อวิเคราะห์จำนวนการขอทุนสนับสนุนการผลิตผลงานวิชาการและผลงานสร้างสรรค์ทางมนุษยศาสตร์ ของคณาจารย์คณะอักษรศาสตร์ จุฬาลงกรณ์มหาวิทยาลัย ของแต่ละปีงบประมาณ เพื่อวิเคราะห์ประเภทการขอทุนผลิตผลงานวิชาการและผลงานสร้างสรรค์ทางมนุษยศาสตร์ ของคณะอักษรศาสตร์ จุฬาลงกรณ์มหาวิทยาลัย ตามปีงบประมาณ และเพื่อวิเคราะห์ภาควิชาที่ขอทุนผลิตผลงานวิชาการและผลงานสร้างสรรค์ทางมนุษยศาสตร์ ของคณะอักษรศาสตร์ จุฬาลงกรณ์มหาวิทยาลัย ตามปีงบประมาณ และใช้สำหรับเป็นแนวทางในการตัดสินใจของผู้บริหาร ด้านการบริหารจัดการ

#### 1. สรุปผลการวิเคราะห์การแจกแจงจำนวนการขอทุนสนับสนุนผลิตผลงานวิชาการและผลงานสร้างสรรค์ทางมนุษยศาสตร์ของคณะอักษรศาสตร์ จุฬาลงกรณ์มหาวิทยาลัย ตามปีงบประมาณ

ปีงบประมาณที่สนับสนุนผลิตผลงานวิชาการและผลงานสร้างสรรค์ทางมนุษยศาสตร์ ตั้งแต่ ปี 2545 - 2561 จำนวน 301 ทุน ปีงบประมาณที่สนับสนุนผลิตผลงานวิชาการและผลงานสร้างสรรค์ทางมนุษยศาสตร์มากที่สุด ปี 2545 จำนวนทุน 55 ทุน คิดเป็นร้อยละ 18.03 รองลงมาคือ ปี 2547 จำนวนทุน 42 ทุน คิดเป็นร้อยละ 13.77 และปีงบประมาณที่มีการสนับสนุนผลิตผลงานวิชาการและผลงานสร้างสรรค์ทางมนุษยศาสตร์น้อยที่สุด คือ ปี 2555 จำนวนทุน 4 ทุน คิดเป็นร้อยละ 1.31

#### 2. สรุปผลการวิเคราะห์การแจกแจงจำนวนประเภทการขอทุนสนับสนุนผลิตผลงานวิชาการและผลงานสร้างสรรค์ทางมนุษยศาสตร์ของคณะอักษรศาสตร์ จุฬาลงกรณ์มหาวิทยาลัย ตามปีงบประมาณ

ปีงบประมาณ 2545 ที่สนับสนุนผลิตผลงานวิชาการและผลงานสร้างสรรค์ทางมนุษยศาสตร์ จำนวน 55 ทุน ประเภทการขอทุนสนับสนุนผลิตผลงานวิชาการและผลงานสร้างสรรค์ทางมนุษยศาสตร์มากที่สุด คือ บทความวิจัย จำนวนทุน 32 ทุน คิดเป็นร้อยละ 58.18 รองลงมา คือ เอกสารประกอบการสอน จำนวนทุน 16 ทุน คิดเป็นร้อยละ 29.09 และประเภทการขอทุนสนับสนุนผลิตผลงานวิชาการและผลงานสร้างสรรค์ทางมนุษยศาสตร์น้อยที่สุด คือ งานวิจัย หนังสือ และงานแปล จำนวนทุน 0 ทุน คิดเป็นร้อยละ 0

ปีงบประมาณ 2546 ที่สนับสนุนผลิตผลงานวิชาการและผลงานสร้างสรรค์ทางมนุษยศาสตร์ จำนวน 13 ทุน ประเภทการขอทุนสนับสนุนผลิตผลงานวิชาการและผลงานสร้างสรรค์ทางมนุษยศาสตร์มากที่สุด คือ งานวิจัย และบทความวิจัย จำนวนทุน 4 ทุน คิดเป็นร้อยละ 30.76 รองลงมา คือ ตำรา







และผลงานสร้างสรรค์ทางมนุษยศาสตร์น้อยที่สุด คือ บทความวิจัย หนังสือ และงานแปล จำนวนทุน 0 ทุน คิดเป็นร้อยละ 0

ปีงบประมาณ 2559 ที่สนับสนุนผลิตผลงานวิชาการและผลงานสร้างสรรค์ทางมนุษยศาสตร์ จำนวน 8 ทุน ประเภทการขอทุนสนับสนุนผลิตผลงานวิชาการและผลงานสร้างสรรค์ทางมนุษยศาสตร์มากที่สุด คือ งานวิจัย จำนวนทุน 4 ทุน คิดเป็นร้อยละ 50 รองลงมา คือ บทความวิจัย คิดเป็นร้อยละ 25 และประเภทการขอทุนสนับสนุนผลิตผลงานวิชาการและผลงานสร้างสรรค์ทางมนุษยศาสตร์น้อยที่สุด คือ ตำรา หนังสือ และงานแปล จำนวนทุน 0 ทุน คิดเป็นร้อยละ 0

ปีงบประมาณ 2560 ที่สนับสนุนผลิตผลงานวิชาการและผลงานสร้างสรรค์ทางมนุษยศาสตร์ จำนวน 21 ทุน ประเภทการขอทุนสนับสนุนผลิตผลงานวิชาการและผลงานสร้างสรรค์ทางมนุษยศาสตร์มากที่สุด คือ บทความวิจัย จำนวนทุน 10 ทุน คิดเป็นร้อยละ 47.62 รองลงมา คือ เอกสารประกอบการสอน จำนวน 4 ทุน คิดเป็นร้อยละ 19.05 และประเภทการขอทุนสนับสนุนผลิตผลงานวิชาการและผลงานสร้างสรรค์ทางมนุษยศาสตร์น้อยที่สุด คือ งานแปล จำนวนทุน 0 ทุน คิดเป็นร้อยละ 0

ปีงบประมาณ 2561 ที่สนับสนุนผลิตผลงานวิชาการและผลงานสร้างสรรค์ทางมนุษยศาสตร์ จำนวน 7 ทุน ประเภทการขอทุนสนับสนุนผลิตผลงานวิชาการและผลงานสร้างสรรค์ทางมนุษยศาสตร์มากที่สุด คือ งานวิจัย และเอกสารคำสอน จำนวนทุน 2 ทุน คิดเป็นร้อยละ 28.58 รองลงมา คือ บทความวิจัย หนังสือ และเอกสารประกอบการสอน จำนวน 1 ทุน คิดเป็นร้อยละ 14.28 และประเภทการขอทุนสนับสนุนผลิตผลงานวิชาการและผลงานสร้างสรรค์ทางมนุษยศาสตร์น้อยที่สุด คือ ตำรา และงานแปล จำนวนทุน 0 ทุน คิดเป็นร้อยละ 0

ประเภทการขอทุนสนับสนุนผลิตผลงานวิชาการและผลงานสร้างสรรค์ทางมนุษยศาสตร์ ตามปีงบประมาณ จำนวน 7 ประเภท ประเภทการขอทุนสนับสนุนผลิตผลงานวิชาการและผลงานสร้างสรรค์ทางมนุษยศาสตร์มากที่สุด คือ บทความวิจัย จำนวนทุน 125 ทุน คิดเป็นร้อยละ 40.98 รองลงมา คือ เอกสารประกอบการสอน จำนวน 72 ทุน คิดเป็นร้อยละ 23.61 และประเภทการขอทุนสนับสนุนผลิตผลงานวิชาการและผลงานสร้างสรรค์ทางมนุษยศาสตร์น้อยที่สุด คือ หนังสือ และงานแปล จำนวนทุน 2 ทุน คิดเป็นร้อยละ 0.66

### **3. สรุปผลการวิเคราะห์การแจกแจงภาควิชาที่ขอทุนสนับสนุนผลิตผลงานวิชาการและผลงานสร้างสรรค์ทางมนุษยศาสตร์ของคณะอักษรศาสตร์ จุฬาลงกรณ์มหาวิทยาลัย ตามปีงบประมาณ**

ภาควิชาที่ขอทุนสนับสนุนผลิตผลงานวิชาการและผลงานสร้างสรรค์ทางมนุษยศาสตร์ ตามปีงบประมาณ จำนวน 13 ภาควิชา ภาควิชาที่ขอทุนสนับสนุนผลิตผลงานวิชาการและผลงานสร้างสรรค์ทางมนุษยศาสตร์มากที่สุด คือ ภาควิชาภาษาอังกฤษ และภาควิชาภาษาตะวันตก จำนวนทุน 52 ทุน คิดเป็นร้อยละ 17.04 รองลงมา คือ ภาควิชาภาษาไทย จำนวน 46 ทุน คิดเป็นร้อยละ 15.08 และภาควิชาที่ขอทุนสนับสนุนผลิตผลงานวิชาการและผลงานสร้างสรรค์ทางมนุษยศาสตร์น้อยที่สุด คือ ศูนย์การแปลลามา จำนวนทุน 1 ทุน คิดเป็นร้อยละ 0.32

#### 4. ข้อเสนอแนะ

จากการวิเคราะห์ข้อมูลการขอทุนสนับสนุนผลิตผลงานวิชาการและผลงานสร้างสรรค์ทางมนุษยศาสตร์ของคณะอักษรศาสตร์ จุฬาลงกรณ์มหาวิทยาลัย จากแหล่งทุนคณะอักษรศาสตร์ จุฬาลงกรณ์มหาวิทยาลัย มีข้อเสนอแนะ ดังนี้

4.1 ควรทำการวิเคราะห์ข้อมูลการขอทุนสนับสนุนผลิตผลงานวิชาการและผลงานสร้างสรรค์ทางมนุษยศาสตร์ของคณะอักษรศาสตร์ จุฬาลงกรณ์มหาวิทยาลัย จากแหล่งทุนคณะอักษรศาสตร์ จุฬาลงกรณ์มหาวิทยาลัย อย่างต่อเนื่องเป็นประจำทุกปีงบประมาณ

4.2 ควรทำการวิเคราะห์งบประมาณการสนับสนุนผลิตผลงานวิชาการและผลงานสร้างสรรค์ทางมนุษยศาสตร์ของคณะอักษรศาสตร์ จุฬาลงกรณ์มหาวิทยาลัย จากแหล่งทุนคณะอักษรศาสตร์ จุฬาลงกรณ์มหาวิทยาลัย อย่างต่อเนื่องเป็นประจำทุกปีงบประมาณ

4.3 ควรศึกษาปัจจัยที่อาจมีผลต่อการขอทุนสนับสนุนผลิตผลงานวิชาการและผลงานสร้างสรรค์ทางมนุษยศาสตร์ของคณะอักษรศาสตร์ จุฬาลงกรณ์มหาวิทยาลัย จากแหล่งทุนคณะอักษรศาสตร์ จุฬาลงกรณ์มหาวิทยาลัย

4.4 ควรจัดระบบงานการขอทุนสนับสนุนผลิตผลงานวิชาการและผลงานสร้างสรรค์ทางมนุษยศาสตร์ของคณะอักษรศาสตร์ จุฬาลงกรณ์มหาวิทยาลัย จากแหล่งทุนคณะอักษรศาสตร์ จุฬาลงกรณ์มหาวิทยาลัย แบบเป็น One Stop System

4.5 ควรสร้างระบบการกรอกข้อมูลการขอทุนสนับสนุนผลิตผลงานวิชาการและผลงานสร้างสรรค์ทางมนุษยศาสตร์ของคณะอักษรศาสตร์ จุฬาลงกรณ์มหาวิทยาลัย จากแหล่งทุนคณะอักษรศาสตร์ จุฬาลงกรณ์มหาวิทยาลัย

## บรรณานุกรม

นิตยา ศรีพูล และสมเกียรติ แก้วเกาะสบ้า (ปีที่พิมพ์ 2555).ปัจจัยที่ส่งผลต่อการทำวิจัยของอาจารย์มหาวิทยาลัยขนาดใหญ่.สงขลา:สำนักวิจัยและพัฒนา มหาวิทยาลัยขนาดใหญ่

ปัญญา ชูช่วย และน้ำฝน พลอยนิลเพชร (ปีที่พิมพ์ 2560).วิเคราะห์จำแนกปัจจัยที่ส่งผลต่อการทำวิจัยของอาจารย์ในสถาบันอุดมศึกษาจังหวัดสงขลา.สงขลา:สำนักวิจัยและพัฒนา มหาวิทยาลัยขนาดใหญ่

เนตรนภัส จันทร์พ่วง และดุสิต อธิณวัฒน์ (ปีที่พิมพ์ 2559).ปัจจัยที่ส่งผลต่อการผลิตผลงานวิจัยของบุคลากรสายวิชาการคณะวิทยาศาสตร์และเทคโนโลยี มหาวิทยาลัยธรรมศาสตร์.กรุงเทพฯ.Thai Journal of Science and Technology