



# วิชาการสัมพันธ์

ปีที่ ๓๘ ฉบับที่ ๒ พฤษภาคม - สิงหาคม ๒๕๖๘

## ภูมิประเทศ ... ภูมิศาสตร์

สมเด็จพระกนิษฐาธิราชเจ้า กรมสมเด็จพระเทพรัตนราชสุดาฯ สยามบรมราชกุมารี ทรงร่วมประชุมสัมมนาพันธมิตรภูมิศาสตร์ระหว่างประเทศที่เยอรมนี เมื่อปี ๒๕๕๕ มีพระราชดำรัส

“

...ภูมิศาสตร์  
เป็นศาสตร์แขนงหนึ่ง  
ซึ่งสำคัญ  
ต่อการดำเนินชีวิต  
และการพัฒนาประเทศ...

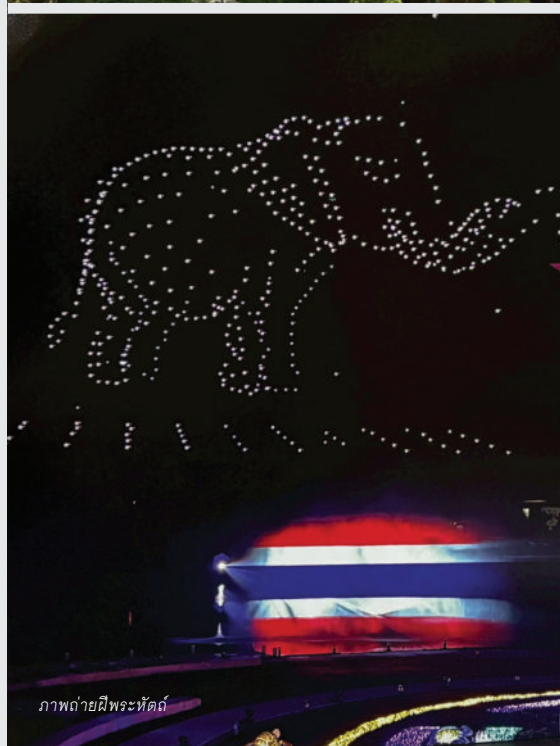
”

ต่อมาได้ทรงริเริ่มและสนับสนุนการจัดทำหลักสูตรพร้อมตำราภูมิศาสตร์โอลิมปิก ส่งผลให้ศาสตร์วิชาดังกล่าวเป็นที่รู้จักและเข้าใจในมุมที่ลึกซึ้งยิ่งขึ้น ครูนักเรียนสนใจตื่นตัวเรียนรู้ ประเทศไทยสามารถส่งเยาวชนเข้าแข่งขันภูมิศาสตร์โอลิมปิกได้ระดับดีขึ้นอย่างต่อเนื่อง นักภูมิศาสตร์ไทยสามารถนำวิชาไปใช้ในการดำเนินชีวิต ร่วมแก้ไขสถานการณ์วิกฤต เช่น เหตุการณ์ทีมฟุตบอลเยาวชนติดถ้ำหลวงฯ เมื่อปี ๒๕๖๑ และร่วมพัฒนาประเทศยุคใหม่ สืบมาจนปัจจุบัน

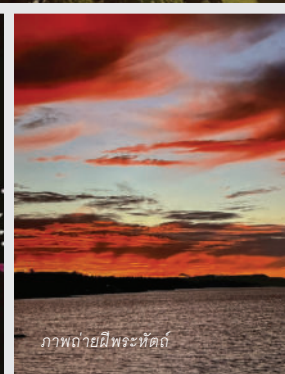
ภาพถ่ายผีพระหัตถ์จากหนังสือ *สืบมรรคาทัศนธาตุไทย*  
(บน) สนวนลุมพินี มองจากโรงพยาบาลจุฬาลงกรณ์  
(ล่างซ้าย) ทรงฉายที่วิทยาลัยรีเมอ็ว เมื่อ ๑๕ พ.ย. ๖๕  
(ขวาบน) ทรงบรรยายว่า ถ่ายจาก ฮ น่าจะเป็นทุ่งหญ้า จังหวัดสตูล  
(ขวาล่าง) ภาพจากทางอากาศ



ภาพถ่ายผีพระหัตถ์



ภาพถ่ายผีพระหัตถ์



ภาพถ่ายผีพระหัตถ์

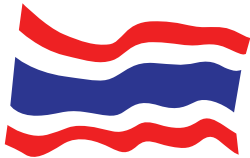


ภาพถ่ายผีพระหัตถ์



ระหว่างเดือนพฤษภาคมถึงสิงหาคม ๒๕๖๘ มีเรื่องราว เหตุการณ์ สถานการณ์ สำคัญเกิดขึ้นอย่างต่อเนื่อง กิจกรรมต่างๆ ของ ส.น.อ.จ. ดำเนินไปพร้อมกับการสดับรับฟัง “ข่าวจากชายแดน” สุรินทร์ ศรีชะเกษ อุบลราชธานี ซึ่งเป็นจังหวัดบ้านเกิดของน้องๆ พี่ๆ อักษร จุฬาฯ จำนวนมาก กรกฎาคม ๒๕๖๘ ศูนย์บริการโลหิตแห่งชาติ สภากาชาดไทย เชิญชวนผู้มีความพร้อม “ร่วมสำรองเลือดคงคลัง” เพื่อสนับสนุนโรงพยาบาล และหน่วยงานสาธารณสุขในเขตพื้นที่ชายแดน สำหรับหน่วยทหารและ ประชาชนผู้ได้รับบาดเจ็บกรณีสถานการณ์ฉุกเฉิน เมื่อได้ทราบข่าว กรรมการ ส.น.อ.จ. บางท่านเดินทางไปบริจาคโลหิตทันที บางท่านโอนเงิน สมทบ บางท่านนำของว่างไปเลี้ยงผู้บริจาค ฯลฯ ต่างคนต่างทำหน้าที่คนไทย ในบริบทที่จะทำได้

“



...รวมเลือดเนื้อ  
ชาติเชื้อไทย...

”

การ “...รวมเลือดเนื้อชาติเชื้อไทย...” บ่ายวันที่ ๒๖ กรกฎาคม ๒๕๖๘ ส.น.อ.จ. นำของว่างไปมอบเป็นกำลังใจแก่ผู้บริจาค และพบว่าศูนย์บริการโลหิตฯ วันนั้นเนืองแน่นไปด้วยคนสาวหนุ่มวัยทำงาน รวมถึง Gen Z ซึ่งมีจำนวนมากอย่างเห็นได้ชัด เข้าคิวยาว เต็มห้อง ล้นออกไปจนถึงโถงทางเดิน โดยไม่มีท่าทีเบื่อหน่าย มีแต่ความเต็มใจในท่าทีอันสงบ บรรยากาศนั้นทำให้ เห็นภาพเครือข่าย Blood Connect ของศูนย์บริการโลหิตฯ สภากาชาดไทย แข็งแกร่งยิ่งขึ้นอย่างน่ายินดี

คู่ขนานกับงานระดมพลังเพื่อชาติ คือโครงการเพื่อสังคม ของ ส.น.อ.จ. เช่น สอนภาษาอังกฤษในชุมชน โครงการ Upskill ด้าน AI สำหรับสมาชิก ส.น.อ.จ. ไปจนถึงการสนับสนุนงานภูมิศาสตร์โอลิมปิก iGeo2025 ซึ่งคณาจารย์ภูมิศาสตร์ อักษร จุฬาฯ เป็นกำลังหลัก นิสิตเป็นกำลังเสริม ส.น.อ.จ. เป็นอนุกรรมการ นาย ก ส.น.อ.จ. เป็นประธานจัดหาทุน และเป็น กำลังหนุนในช่วง Cultural Night ด้วยซุ้มไก่ทอดข้าวเหนียวสำหรับเยาวชน นานาชาติ ร่วมกับ Thai Street Food อื่นๆ เยาวชนนานาชาติเอร็ดอร่อย กับอาหาร สนุกสนานกับการร้อยมาลัย และเล่นเกมบ้านผีสิง ! แบบ ไทย ไทย บรรยากาศอบอุ่นในวันนั้น ทำให้มีความหวัง...อาหารและการละเล่น จากฐานวัฒนธรรมไทย จะเชื่อมโยงมิตรภาพในหมู่เยาวชนภูมิศาสตร์โอลิมปิก ให้ยาวนานไปถึงอนาคต...ซึ่งหมายถึงความสงบสุขของสังคมไทยและ สังคมโลกโดยรวม

เพชรพริ้ง สารสิน

# iGeo 2025

## ภูมิศาสตร์โอลิมปิก ๒๕๖๘



๒๗ กรกฎาคม ๒๕๖๘ ณ หอประชุม จุฬาฯ สมเด็จพระกนิษฐาธิราชเจ้า กรมสมเด็จพระเทพรัตนราชสุดาฯ สยามบรมราชกุมารี เสด็จฯ เปิดการแข่งขัน ภูมิศาสตร์โอลิมปิกระหว่างประเทศ ครั้งที่ ๒๑ (iGeo 2025)



ความต่อนหนึ่งจากพระราชดำริส เปิดการแข่งขัน ทรงเล่าถึงเมื่อครั้ง พระบาทสมเด็จพระบรมชนกาธิเบศร มหาภูมิพลอดุลยเดชมหาราช บรมนาถบพิตร เสด็จฯ ไปทรงงาน และเยี่ยมราษฎรทั่วประเทศ ทรงใช้แผนที่ กล้องถ่ายรูป และดินสอ เป็นเครื่องมือ ในการบันทึกรายละเอียดภูมิประเทศ เพื่อนำไปศึกษาปัญหา หาท่างแก้ไข และยกระดับคุณภาพชีวิตราษฎร และด้วยวิธีเรียบง่ายครั้งนั้นก็ก่อให้เกิด เป็นโครงการอันเนื่องมาจากพระราชดำริ เพื่อการพัฒนาตามสภาพภูมิประเทศ และภูมิสังคมไทย ทั่วราชอาณาจักร



iGeo 2025 จัดขึ้นระหว่าง๒๖ กรกฎาคม – ๑ สิงหาคม ๒๕๖๘ เป็นความร่วมมือระหว่างภาควิชาภูมิศาสตร์ คณะอักษรศาสตร์ จุฬาฯ ร่วมกับ มูลนิธิ สอวน. และกระทรวงศึกษาธิการ เพื่อเฉลิมพระเกียรติสมเด็จพระกนิษฐาธิราชเจ้าฯ ผู้ทรงริเริ่มภูมิศาสตร์โอลิมปิกขึ้นในประเทศไทย ส่งเสริมให้เยาวชนไทยก้าวสู่เวทีวิชาการระดับนานาชาติอย่างต่อเนื่อง การแข่งขันปีนี้ มีผู้เข้าร่วม ๔๗ ประเทศ ทีมเยาวชนไทยได้ ๒ เหรียญเงิน และ ๒ เหรียญทองแดง ส.น.อ.จ. ร่วมเป็นอนุกรรมการจัดงาน นายก ส.น.อ.จ. เป็นประธานจัดหาทุนพร้อมสนับสนุนอาหารในกิจกรรม Cultural Night

(ภาพบน) นายก ส.น.อ.จ. เพชรพริ้ง สารสิน ร่วมรับเสด็จ (กลาง) “ระบำกฤดาภินิหาร” ชมรมนาฏศิลป์ อักษรศาสตร์ จุฬาฯ ดัดแปลงบทร้องใหม่ (ล่าง) นายก ส.น.อ.จ. กับนิสิตชมรมนาฏศิลป์

# MAY

**๖ พ.ค. ๖๘** | นายก ส.น.อ.จ. เพชรพริ้ง สารสิน พร้อมกรรมการ มอบทุนอาหารกลางวันจากสมาคมฯ สนับสนุนนิสิตคณะอักษรศาสตร์ จุฬาลงกรณ์ ๒๐๐,๐๐๐ บาท (สองแสน บาทถ้วน) ผ่านคุณบดี รศ.ดร. สุรเดช โชติอุดมพันธ์



**๑๐ พ.ค. ๖๘** | นายก ส.น.อ.จ. มอบหมายอุปนายกฯ ปัทมา ถกลศรี ร่วมงานปัจฉิมนิเทศว่าที่บัณฑิต (อ.บ. ๘๙) ในหัวข้อ การเตรียมตัว รับมือกับชีวิตที่เปลี่ยนจากนิสิตเป็นผู้ใหญ่ทำงาน



**๑๗ พ.ค. ๖๘** | กรรมการ ส.น.อ.จ. ร่วมงานสวดพระอภิธรรม รศ. ถนอมศรี จ่างตระกูล (อ.บ.๑๘) มารดาอดีต อุปนายกสมาคมฯ นิยะดา จ่างตระกูล (อ.บ.๔๕) ณ วัดสระเกศราชวรมหาวิหาร



# JUNE

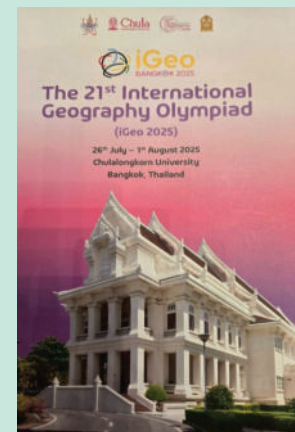
**๖ มิ.ย. ๖๘** | นายก ส.น.อ.จ. สนับสนุนบัตรการแสดงเกร็ดไขน ตอน ความโศกของนางมณฑิ (Melancholy of Mandodari) ณ ศูนย์ศิลปการละครสดใสร ในโครงการศิลปะเฉลิมพระเกียรติ สมเด็จพระกนิษฐาธิราชเจ้าฯ ดีความนางมณฑิในรูปแบบร่วมสมัย โดยจิตติ ชมพี



จุฬาลงกรณ์ (สนจ.) การนี้ อ.รศ.นภวรรณ วีรวรรณ (อ.บ.๔๖ ที่สองจากขวา) ได้รับเลือกตั้งเป็นกรรมการอำนวยการ สนจ.

**๖ มิ.ย. ๖๘** | กรรมการ ส.น.อ.จ. นำโดยศรีอรทัย บุรณศิริ ร่วมงาน ฉาปนกิจ พรรณี พรรณเชษฐ์ (อ.บ.๓๐) อดีตกรรมการ ที่วัดมกุฏกษัตริยาราม

**๒๖ มิ.ย. ๖๘** | นายก ส.น.อ.จ. ร่วมประชุมส่งมอบงานและแสดงความยินดี แก่คณะกรรมการอำนวยการชุดใหม่ของสมาคมนิสิตเก่า



เตรียมร่วมงานภูมิศาสตร์โอลิมปิก ๒๐๒๕

อาเศียรวาท เฉลิมพระชนมพรรษา  
พระบาทสมเด็จพระวชิรเกล้าเจ้าอยู่หัว ๒๘ กรกฎาคม ๒๕๖๔  
(มันทักกันตาฉันท ๑๗)



<p>อ้างอิงสมเด็จพระวชิรະบดินทร์ อันองค์สมเด็จพระนระระปะติไซร์ เกล้าขอบังคมศิริระคะละระวัน- เนื่องในภาคภิตติศุภะระระชน- ขออำนาจศรีตะติยะระตะนา จำเริญเพลินพร้อมพิริยะสุระไกร ยี่สิบแปดกระระกะระมะวาร เทวีัญเทเวระระมะนะมะดุง อยู่ยงคงฉัตรระระระตะนา ขอองค์ศรีลินทะระระชิระชัย ข้าบาททุกทศทิศะคะณะนิกร อ้างอิงสมเด็จพระตะมะชะชะญาวน</p>	<p>ผ่านเฝ้าปกถิ่น การุญอุ้นใจ ทาท้าวทรงธรร- มามิ่งมงคล เกื้อกูลราชา ปกเกล้าดาวไทย พรเพริศไพศาล บำเรอบำรุง เกริกคุณบุญญา- ชูเชิดชูไทย ทูนเทิดถูกร ชัยเชษฐูปบาล</p>	<p>ประเทศไทย นิกรสรรพ มะโสภณ ลูพรรษา ภิรมย์ใจ ธนิกกาล พิสิฐสรุง กษัตรา ธิการไกล พลีษฐ์พร ศิริโรตม์กราน ชโยเทอญฯ</p>
---	---	---



ด้วยเกล้าด้วยกระหม่อมขอเดชะ  
ข้าพระพุทธเจ้า นายอรุณ สัมพันธ์วิวัฒน์  
(อ.บ. ๓๓ นิสิตอักษรศาสตร์ปี ๒๕๖๖)

## JULY

**๒๐ ก.ค. ๖๘** | นายก ส.น.อ.จ. สนับสนุนบัตรคอนเสิร์ตเปียโนการกุศล An Afternoon of Music with Arts Faculty Pianists feat. Nat Yontararak & Family ณ หอแสดงดนตรี จุฬาลง เพื่อหาทุนบูรณะอาคารมหาวชิราวุธ ผู้แสดงเปียโนได้แก่ อ.จารุรัช ต้นตราภรณ์ (อ.บ.๓๒) อ.Michael Crabtree ครอบครัวยนตรรักษ์ โดยที่มกรรมการ ส.น.อ.จ. ธิษณา เตือนดาว (อ.บ.๕๒) กำกับเวที และ วิชาภรณ์ พจนวราพันธ์ (อ.บ.๕๙) ร่วมให้การสนับสนุน Backdrop ตกแต่งสถานที่



**๒๖ ก.ค. ๖๘** | นายก ส.น.อ.จ. นำคณะกรรมการมอบของว่าง (กล้วย-อบ) แก่ผู้มาบริจาคโลหิต ณ ศูนย์บริการโลหิต สภากาชาดไทย เพื่อระดมโลหิตสำรอง กรณีความไม่สงบบริเวณชายแดนไทย-กัมพูชา

**๒๗ ก.ค. ๖๘** | นายก ส.น.อ.จ. ร่วมงานแข่งขันภูมิศาสตร์โอลิมปิก (ภาพขวา)

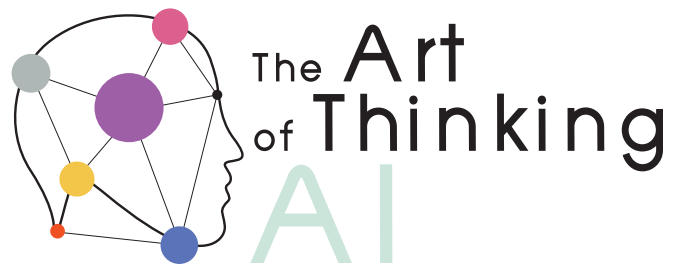
## AUGUST

**๓๑ ส.ค. ๖๘** | อุปนายกฝ่ายวิชาการ รศ.ดร.ณัฐมา พงศ์ไพโรจน์ จับมือกับอุปนายกฝ่ายหารายได้ ปีทมา ถกศิริ จัด workshop ราคาพิเศษ สำหรับสมาชิก ส.น.อ.จ. เพื่อรับมือยุคปัญญาประดิษฐ์ หัวข้อ The Art of Thinking X AI โดย ณัฐพัชญ์ วงษ์เหรียญทอง (อ.บ.๖๗) พร้อมคอร์ส 'ชิมลาง' ให้กรรมการ เมื่อ ๒๓ ส.ค. ๖๘ ก่อนวันงานจริง





จากกิจกรรม**ขงโคสร้างสรรค์**เพื่อรับฟังเสียงสมาชิก สมาคมนิสิตเก่าอักษร จุฬาฯ เกิดเป็นโครงการอบรม พิเศษ โดยอุปนายกฝ่ายวิชาการ รศ.ดร.ณัฐมา พงศ์ไพโรจน์ ร่วมกับอุปนายกฝ่ายหารายได้ ปัทมา ถกลศรี ในกิจกรรม upskill และ reskill ในราคาพิเศษ ๑,๕๐๐ บาท (จากปกติ ๕,๙๐๐ บาท)



Workshop: The Art of Thinking x AI โดยณัฐพัชญ์ วงษ์เหรียญทอง (อ.บ. ๖๗) จัดขึ้นเมื่อ ๓๐ สิงหาคม ๒๕๖๘ ที่คณะอักษรศาสตร์ จุฬาฯ เพื่อพัฒนาทักษะ การคิดให้มีคุณภาพ พร้อมทำความรู้จัก AI ที่ช่วยเพิ่ม ศักยภาพในการคิด เป็นฐานเพื่อดำเนินกิจการทั้งหลาย ในยุค Gen AI ณัฐพัชญ์ ผู้บริหาร dots.academy เป็นวิทยากรระดับ certified trainer ในการอบรม หัวข้อดังกล่าว นอกจากผู้เข้าร่วมกิจกรรมจะเป็นนิสิตเก่า หลายรุ่นแล้ว วิทยากร**พี่อักษร**ยังมอบโอกาส แก่นิสิต**น้องอักษร**ให้เข้าร่วม workshop ได้ฟรี ๑๐ คน บรรยากาการอบรมเต็มไปด้วยความกระตือรือร้น และแสดงให้เห็นว่าชาวอักษรศาสตร์ จุฬาฯ มี sense การปรับตัวที่สูง และชวนขวายหาความรู้เพื่อปรับตัว ตลอดเวลา



๒๓ ส.ค. ๖๘  
mock up workshop  
สำหรับกรรมการ ส.น.อ.จ.



๓๑ ส.ค. ๖๘  
Workshop :  
The Art of  
Thinking x AI  
สำหรับสมาชิก ส.น.อ.จ.



### อ.บ. ๒๘ “ฟีนงเยาว์” มอบทุนนิสิต

กรกฎาคม ๒๕๖๘ ญาติมิตรของชาวอักษร ส่งข่าวมาว่า นางเยาว์ กุลสมบุญณ์ (อ.บ. ๒๘) อายุมากกว่า ๘๐ ปี ไม่ได้พบเพื่อนฝูงมานาน ญาติได้ชวนดูทะเบียน นิสิตเก่าในเว็บไซต์ เห็นชื่อและภาพเพื่อนอักษร ก็ยินดียิ่ง และได้พบชื่อตนเองโดยไม่มีรูปประกอบ จึงขอส่งรูปมายังฝ่ายทะเบียนสมาคม พร้อมมอบทุนแก่นิสิต ปัจจุบัน ถือเป็นข่าวคราวน่ายินดี ที่แสดงถึงสายใย พี่น้องอักษร จุฬาฯ ซึ่งงดงามเสมอมา

### อ.บ. ๓๕ สนับสนุนกำลังพล

๑๘ สิงหาคม ๖๘ กองทัพบกเสนอข่าว“แสดงความขอบคุณอย่างสูง ต่อชมรมอักษรศาสตร์ รุ่นที่ ๓๕ จุฬาลงกรณ์มหาวิทยาลัย” ส่งมอบเสื้อรองใน ๑๐,๐๐๐ ตัว ตาข่าย ๒๐ ม้วน และสิ่งของจำเป็น อีกหลายรายการ เพื่อเป็นพลังใจและกำลังสนับสนุน แก่กำลังพลที่ปฏิบัติหน้าที่ปกป้องประเทศ ณ แนวชายแดน ไทย-กัมพูชา โดยมี พลโท อานูภาพ ศิริมณฑล รองเสนาธิการทหารบก (๕) เป็นผู้แทนรับมอบ ณ กองบัญชาการกองทัพบก



### อ.บ. ๔๒ บรรณารักษ์ ‘สุปริญา’ ขวนอ่าน

คู่มือการสอนอบรมวิชา ประวัติศาสตร์ชาติไทย : โรงเรียนนายร้อย พระจุลจอมเกล้า ๒๕๖๕ ในพระราชดำริสมเด็จพระกนิษฐาธิราชเจ้าฯ ทรงให้กองวิชาประวัติศาสตร์ ร.ร.นายร้อยพระจุลจอมเกล้า ปรับปรุงเนื้อหาให้ครบถ้วน ทันสมัย

### อ.บ. ๓๖ นักเขียน ‘ขมัยภร’ ขวนอ่าน

จอนิ โอโดเขา : ปราชญ์นักสู้แห่งภูเขา โดยขมัยภร บางคมบาง (อ.บ.๓๖) หนังสือรางวัลประชาธิปไตย ๒๕๖๘ จากกระทรวงพัฒนาสังคมฯ ผู้เขียนกล่าวในเฟซบุ๊กว่า...ผู้สมควรได้รางวัลตัวจริงคือ จอนิ โอโดเขา ...ถ้าไม่มีการต่อสู้ของจอนิ ก็ไม่มีหนังสือนี้

### อ.บ. ๔๙ ร่วมงาน ส.น.อ.จ.

พจน์ หาญพล และ นฤอร สังข์จันทร์ เพื่อนร่วมรุ่น อ.บ. ๔๙ เข้าร่วมอาสาทำงานให้แก่สมาคมนิสิตเก่า อักษรศาสตร์ จุฬาฯ หลังจากได้รับอนุมัติตามที่มีการเสนอแต่งตั้งกรรมการเพิ่มเติมเมื่อ ๖ พ.ค. ๖๘ ช่วยเสริมทัพ ส.น.อ.จ. #๒๖ ให้แกร่งยิ่งขึ้น



อักษรสัญจรต่างประเทศ ต้นปี ๒๕๖๘ ครั้งแรกในรอบ ๖ ปี  
**เกาะชิโกกุ จุดบรรจบสองสายน้ำ ร้อยเสน่ห์วันซากุระบาน**  
 เพื่อสมาชิกสัมพันธ์ และ ๑๓๘ ปีแห่งความสัมพันธ์ทางการทูต ระหว่างไทยและญี่ปุ่น  
 ศรีอรทัย เล่าเรื่อง/ภาพ จากอัลบั้มชิโกกุ

วัน-เวลา : ๒๓ – ๓๐ มีนาคม ๖๘ รวมสัญจร ๘ วัน ๗ คืน / พาหนะ : การบินไทย / รถโคช  
 คณะสมาชิกชุด “นำร่อง” : ๒๔ คน / ก.ก.สัญจร : จำนวนรงค์ / ศรีอรทัย / ผศ.ชลธิชา / สวลี  
 ผดก.โครงการฯ+หนังสือคู่มือ : ศรีอรทัย / บ.ทัวร์อำนวยความสะดวก : Neo Travel Co., Ltd.

เนื่องในปี ๒๕๖๘ เป็นวาระครบรอบ ๑๓๘ ปี แห่งความสัมพันธ์ทางการทูต ระหว่างไทย และญี่ปุ่น (ในรัชศกเรวะ) รายการปฐมฤกษ์ของ โครงการอักษรสัญจรต่างประเทศ ต้นปี ๒๕๖๘ จึงขอร่วมยินดี ด้วยการพาสมาชิก รวม ๒๔ คน ไปประเทศญี่ปุ่นอีกครั้งหนึ่ง (ครั้งที่ ๗) ในช่วงต้นฤดูใบไม้ผลิ (หลังจากเก็บตัวมา ๖ ปี) ในรายการ “เกาะชิโกกุ จุดบรรจบสองสายน้ำ ร้อยเสน่ห์วันซากุระบาน” เพื่อเยี่ยมชมเกาะชิโกกุ UNSEEN LAND ของชาวอักษรฯ

ช่วงเวลา ๑๑ ปีที่ผ่านมา ตั้งแต่พ.ศ. ๒๕๕๑ - ๒๕๖๒ คณะอ.ส. ส.น.อ.จ. ได้ไปเยี่ยมชมญี่ปุ่นมาแล้ว รวม ๖ ครั้ง ๖ รายการ (ไม่ซ้ำสถานที่เดิม) วนเวียนอยู่ในภูมิภาคสวยของ ๓ เกาะใหญ่ คือ ฮอนชู ชิวกู และฮอกไกโด...

เพื่อนสมาชิกอ.ส. ชุดนี้ คือ คณะ “นำร่อง” (PILOT TEAM) ชุดแรกที่ได้มีโอกาสเข้ามาสัมผัสประสบการณ์ “รู้จัก” ชิโกกุ เกาะหลักที่เล็กที่สุด ชีวิตคนท้องถิ่นอยู่อย่างสมถะ เยียบสงบท่ามกลางสิ่งแวดล้อมและบรรยากาศที่สะอาดและสวยงาม ซึ่งนักท่องเที่ยวไทยให้ความสนใจน้อยมาก

**เกาะชิโกกุ ดินแดนสองสายน้ำ**

เกาะเล็ก ๆ โอบล้อมด้วยทะเลในเซโตะ (SETO INLAND SEA) และมหาสมุทรแปซิฟิก โดยมีช่องแคบนารุโตะ เป็นจุดบรรจบของกระแสทั้งสองสายดังกล่าว สภาพอากาศจึงค่อนข้างอบอุ่นสบาย แวดล้อมด้วยธรรมชาติงดงามรอบเกาะ มีแหล่งน้ำพุร้อนธรรมชาติ แต่ไม่มีภูเขาไฟ

**เสน่ห์ของคนท้องถิ่นชิโกกุ**

ชิโกกุ มีความทันสมัยด้านเทคโนโลยีสูง แต่ผู้คนในท้องถิ่น ยังคงอนุรักษ์เอกลักษณ์เฉพาะถิ่นไว้เป็นอย่างดี ทั้งด้านประวัติศาสตร์ตั้งแต่ยุคเอโดะและขนบวัฒนธรรมที่ทรงคุณค่า ที่ประทับใจ คือ การรักษาวินัยและความสงบ ในการดำเนินชีวิต การช่วยกันดูแลรักษาความสะอาดชุมชน (ตั้งแต่ท้องถนนถึงห้องน้ำสาธารณะไม่เคยพบชิ้นขยะเลย) พร้อมกับความมีอัธยาศัยและสุภาพต่อนักท่องเที่ยว

สำหรับชาวญี่ปุ่น ชิโกกุ คือ เกาะเพื่อการจาริกแสวงบุญของพุทธศาสนิกชน (Shikoku Pilgrimage) อันเก่าแก่และโด่งดังของญี่ปุ่น ตามเส้นทางวัด ๘๘ แห่งรอบเกาะ ซึ่งตั้งขึ้นมายาวนานกว่า ๑,๒๐๐ ปี โดยจะสวมชุดชาวถิ่อไม้เท้าเดินเท้า ไปสักการะวัดทั้งหมดจนครบ



**\*\*ในปี ค.ศ. ๒๐๑๙ เกาะชิโกกุ เป็นสถานที่เดียวในญี่ปุ่นที่นิตยสาร LONELY PLANET ได้เลือกให้เป็น Lonely Planet's Top 10 Places to Visit in Asia Pacific in 2019 “เป็นที่ตั้งของธรรมชาติที่สวยงาม เส้นทางวัฒนธรรม ทะเลในเซโตะ เต็มไปด้วยหมู่เกาะที่สวยงามนับพันเกาะ”**



**สี่สัปดาห์ประสบการณ์บนเส้นทางอักษรสัญจร**

การสัญจรของเราตลอด ๘ วัน บนเกาะฮอนชูและชิโกกุ ครอบคลุมพื้นที่ ๓ ภูมิภาคสวย คือ คันไซ ชิโกกุ และชูโงกุ การติดต่อระหว่างเกาะชิโกกุและฮอนชู สามารถเดินทางได้โดยใช้ทางด่วนและรถไฟ

**การสัญจรเริ่มต้นที่นี่**

จากสนามบินคันไซ นครโอซาก้า ในช่วงเย็น คณะอักษรสัญจร (อ.ส.) ได้นั่งรถไฟชม มุ่งหน้าสู่เมืองโกเบ เมืองท่าใหญ่อันดับ ๔ ริมทะเลในเซโตะ เมืองคันททางที่จะข้าม สะพานทางด่วน สู่เกาะชิโกกุ หรือภูมิภาคชิโกกุ มาถึงโกเบ “๑ ใน ๑๐ เมืองที่น่าเยี่ยมชมที่สุดของญี่ปุ่น” และโด่งดังเรื่องเนื้อวัวคุณภาพ ประทับใจมากที่สุดได้เห็น (ขณะรถวิ่ง) “ตะวันกำลังยอแสง” เหนือท้องทะเล เป็นการต้อนรับที่สวยงามและอบอุ่นแก่ความรู้สึกมาก คณะอ.ส. ได้ลงไปชมทัศนียภาพยามพลบค่ำที่ หอคอยสีแดง หน้าอ่าวโกเบ สูง ๑๐๘ ม. สัญลักษณ์ของโกเบ แล้วไปรับประทานอาหารมื้อแรก เพื่อให้สมาชิกได้ลิ้มรส เนื้อวัวโกเบที่อร่อยที่สุด (ที่เขาชมว่าเนื้อนุ่มและฉ่ำน้ำมาก) โดยมีเชฟปรุงเนื้อ และหมู กันต่อหน้าต่อตาลูกค้า (แยกคนละวง) ก่อนจะเสิร์ฟร้อนๆ ลงจานลูกค้า แต่ละคนที่นั่งน้ำลายสอ ล้อมเชฟและกระตะยาง



**เช้าวันรุ่งขึ้น คณะอ.ส. ออกสัญจรข้ามทะเลเซโตะบน เส้นทางด่วนที่เชื่อมระหว่าง Kobe - เกาะAwaji - Naruto**

และระบบสะพานแขวนอันยิ่งใหญ่ โดยช่วงแรกสัญจรบนสะพานแขวน Akashi Kaikyo Bridge (สะพานแขวนที่ยาวเป็นอันดับสองของโลก ยาว ๓,๙๑๑ ม. สูง ๓๐๐ ม.) ถึงเกาะ Awaji ช่วงที่ ๒ จากเกาะ Awaji - เมือง Naruto เกาะชิโกกุ สัญจรบนสะพานแขวน ชื่อ Onaruto Bridge ยาว ๑,๖๒๕ ม. สูง ๔๑ ม.รทก. ข้ามทะเลเซโตะ และ บริเวณช่องแคบนารูโตะ ถึงเมื่อนารูโตะ เมืองแรกของเกาะชิโกกุ



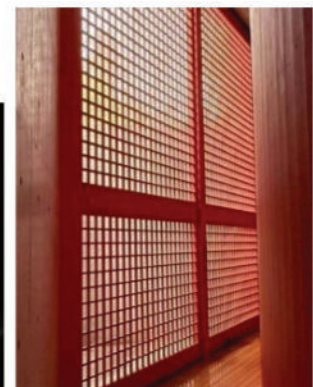
ก่อนถึงเกาะชิโกกุ คณะอ.ส. เวะขึ้น เกาะ Awaji เพื่อเยี่ยมชมและสักการะ

**Honpukuji Water Temple**

วัดพุทธ ในนิกายชินงอน ออกแบบ โดย Tadao Ando สถาปนิกผู้มีชื่อเสียงชาวญี่ปุ่น เขาใช้ระบบสัญลักษณ์เชิงปรัชญา ให้แสงเป็นตัวแทนของธรรมชาติ มีช่องเปิด ที่แสงแดดส่องผ่านเข้ามาได้โดยไม่มีหน้าต่าง ให้ศาสนาสถาปัตยกรรมทำงานกับ ธรรมชาติ ด้วยสัญลักษณ์ของน้ำ และบัว คือตัวแทนแห่งสวรรค์ เขาจึงสร้างสระบัว เหนือห้องที่ประดิษฐานพระพุทธรูป



TADAO ANDO



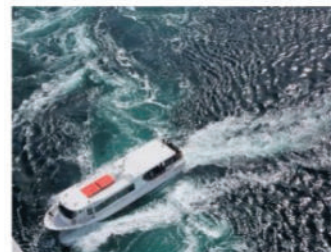
### สี่สัณสามภูมิภาค : ชิโกกุ... ชูโงกุ... คันทไซ

#### ภูมิภาคชิโกกุ

#### กระแสน้ำวนขนาดยักษ์นารูโตะ (Naruto Whirlpools) เมืองนารูโตะ



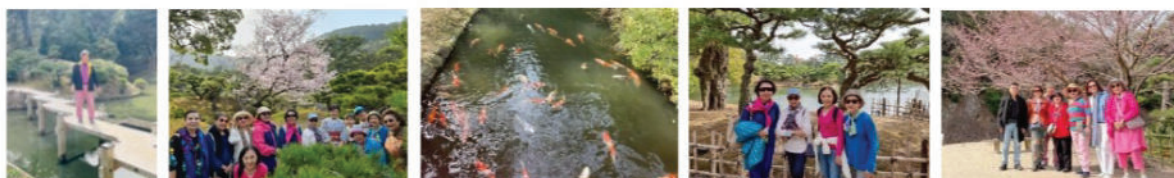
ช่องแคบนารูโตะ (Naruto) กว้างประมาณ ๑.๕ กม. เป็นจุดบรรจบระหว่างกระแสน้ำของมหาสมุทรแปซิฟิก และทะเลในเซโต (Seto Inland Sea) ซึ่งในช่วงน้ำขึ้นน้ำลง ระดับน้ำของสองสายน้ำแตกต่างกันถึง ๑๕ ม. กระแสน้ำไหลเชี่ยวจัดมากที่สุดในญี่ปุ่น ไหลพุ่งผ่านช่องแคบด้วยความเร็ว ๑๓-๑๕ กม./ช.ม. เกิดเป็นปรากฏการณ์ธรรมชาติมหัศจรรย์ กระแสน้ำวนขนาดยักษ์นารูโตะ (Naruto Whirlpools) จำนวนนับไม่ถ้วน เสียงดังกึกก้อง เราสามารถเดินไปชมกระแสน้ำวนได้บนสะพานแขวน Onaruto หรือนั่งเรือชมในระยะใกล้



#### สี่สัณมรดกทางวัฒนธรรมยุคเอโดะ

#### สวนริทสุริน (Ritsurin Koen) เมืองทาเคมะตสึ

สวนมรดกทางวัฒนธรรมที่ใหญ่ที่สุดของญี่ปุ่น (Garden National Treasures) และเป็นหนึ่งในสวนญี่ปุ่นที่สวยงามที่สุด สร้างตามแบบสวนดั้งเดิมยุคเอโดะ ที่มีอายุกว่า ๔๐๐ ปี คงความเป็นธรรมชาติตามแบบเต๋าและเซน “เรียบง่ายแต่ทรงพลัง” คารคายด้วยต้นไม้หลากหลายพันธุ์ อาทิ ซากุระ บัวย เมเปิ้ล ไอริส โดยเฉพาะต้นสนเก่าแก่กว่า ๑,๐๐๐ ต้น



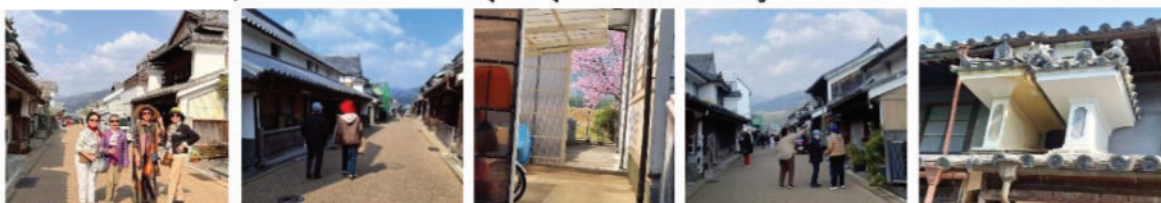
ชุมชนเก่าอุดะสึ (Udatsu Townscape) เส้นทางวัฒนธรรมที่ยังมีลมหายใจ ได้รับคัดเลือกให้เป็น “เขตอนุรักษ์กลุ่มอาคารสถาปัตยกรรม และบ้านเรือนแบบดั้งเดิมที่ทรงคุณค่าของญี่ปุ่น” เคยเป็นเมืองการค้าที่เจริญรุ่งเรือง ถักถักตั้งแต่ยุคเอโดะ (ค.ศ. ๑,๖๐๐ - ๑,๘๖๘)

“อุดะสึ” คือ ลักษณะบ้านที่มีกำแพงป้องกันการถูกลามของอัคคีภัยอันเป็นภูมิปัญญาของคนในท้องถิ่นยุคนั้น กล่าวคือ ส่วนต่อระหว่างบ้านแต่ละหลัง บนชั้น ๒ จะมีกำแพงยื่นออกมาเล็กน้อย กันบ้านระหว่างหลัง

ซึ่งต้องใช้เงินมากพอสมควร บ้านที่มี “อุดะสึ” จึงอาจแสดงถึงความร่ำรวยของแต่ละครอบครัวได้ ปัจจุบันบ้านทั้ง ๘๕ หลังของชุมชนอุดะสึ ยังมีคนอาศัยอยู่ (อย่างสงบเงียบ)



อุดะสึ



### โดโกออนเซ็น (Dogo Onsen) ตั้งอยู่กลางเมืองมัตสึยามะ

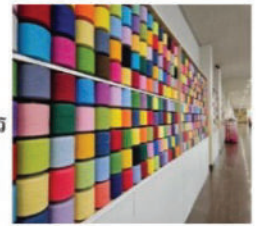
โรงอาบน้ำแห่งแรกและเก่าที่สุดในญี่ปุ่น เป็น ๑ ใน ๓ ออนเซ็น ที่มีประวัติศาสตร์ยาวนานกว่า ๓,๐๐๐ ปี ตัวอาคารเป็นไม้ สไตล์ญี่ปุ่นโบราณ ถือเป็นทรัพย์สินทางวัฒนธรรมของชาติและได้รับรางวัล ๓ ดาว จาก Michelin Green Guide Japan



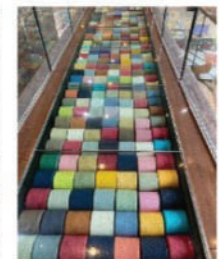
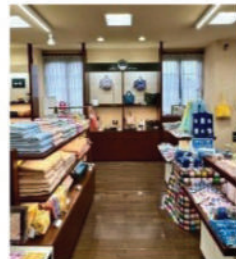
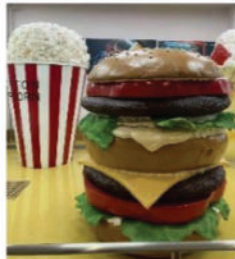
### พิพิธภัณฑ์ผ้าขนหนูอิมาบาริ (Imabari Towel Museum of Art) เมืองอิมาบาริ

อิมาบาริ คือ ดินกำเนิดผู้ผลิตผ้าขนหนูที่มีคุณภาพดีที่สุด เป็นยี่ห้ออันดับหนึ่งของญี่ปุ่นมากกว่า ๑๕๐ ปี มีชื่อเสียงในเรื่องเนื้อผ้านุ่มพิเศษ การซับน้ำได้ดี แห้งเร็ว ทนทาน วัตถุประสงค์คุณภาพสูง และมีการกำหนดมาตรฐานคุณภาพอย่างเข้มงวด

พิพิธภัณฑ์ผ้าขนหนูอิมาบาริ ได้จัดตั้งขึ้น เพื่อจัดแสดงผ้าขนหนูในรูปแบบของงานศิลปะ ภายในพิพิธภัณฑ์ ๕ ชั้น อัน โอ้อ่าหรรษา เราสามารถเรียนรู้กระบวนการผลิตผ้าขนหนูหลากสีสันอย่างใกล้ชิด เส้นด้ายกว่า ๑,๘๐๐ ม้วน ๒๐๐ สี ถูกนำมาเรียงรายทอดยาวไปตามผนังอาคาร ระยะทางยาวกว่า ๑๒๐ ม. บางชิ้นอาจเป็นงานในสมัยเอโดะ การทอมือและการย้อมสี สวดลายสารพัดสีและแบบ รวมทั้งทักษะการทำแบบสมัยใหม่



สะพานม้วนเส้นด้าย



คณะอ.ส. ออกจากเกาะชิโกกุ บนเส้นทางค่าน Shimanami สู่เมืองโอคายามะ ภูมิภาคชูโงกุ เกาะฮอนชู โดยช่วงแรก สัญจรบนสะพานแขวน Kurushima Kaikyo Bridge จนถึงเกาะ Oshima แวะที่เกาะนี้ เพื่อขึ้นไปบน Kirozan Observatory Park จุดชมวิวทะเลเซโตะในมุมกว้าง ๓๖๐ องศา

### เสน่ห์ทะเลเซโตะ

Kirosan Observatory Park ตั้งอยู่บนยอดเขาคีโระ สูง ๓๐๘ เมตร ร.ท.ก.



จุดชมวิวที่เรายืนอยู่ ท่ามกลางแสงแดดร้อนจ้า หันหน้าเข้าสู่เกาะชิโกกุ จึงสามารถทอดสายตาไกลมองเห็นทิวทัศน์ทั้งภูเขาและทะเลเซโตะได้ในมุมกว้างพาโนรามา ๓๖๐ องศา ท้องทะเลเรียบสงบ ประดับด้วยเกาะเล็กเกาะน้อยมากมาย บางเกาะมีผู้อยู่อาศัย บางเกาะก็ร้างผู้คน สวยงามตระการตา ภูมิทัศน์โดดเด่นที่สร้างความตื่นตาตื่นใจให้ผู้มาเยือน คือ สะพานแขวน Kurushima Kaikyo Bridge อันยิ่งใหญ่ ยาว ๔,๑๐๕ ม. โครงสร้างสามารถต้านแรงลมรุนแรงและแผ่นดินไหวได้ เป็นบรรยากาศที่โรแมนติกและประทับใจมาก ถึงแม้จะเป็นการเยี่ยมชมช่วงสั้นๆ เพื่อระลึกถึง ก่อนอำลาเกาะชิโกกุ..... อนึ่ง ทางค่าน Shimanami Kaido เป็นเส้นทางปั่นจักรยาน ยาว ๖๐ ก.ม. ที่สวยและมีชื่อเสียงระดับโลก

เล่าเรื่องด้วยภาพ Colours of Shikoku

Matsuyama Castle & Garden ตั้งอยู่บนยอดเขา “จุดชมซากุระบาน ๑๐๐ อันดับแรก” ของญี่ปุ่น



ขามุโรโทมุด็อนบับ อ.ศิริลักษณ์จึง  
หน้าป้าย แปลได้ว่า  
“ปราสาทมัตสึยามะ มรดกทาง  
วัฒนธรรม สำคัญของชาติ”

นั่งรถกระเช้าไฟฟ้า  
ลงจากปราสาทมัตสึยามะ

เยี่ยมชมและชิม ผลสตรอเบอร์รี่สดๆ

หวานฉ่ำไร้สารเคมีใดๆ All You Can Eat ที่ Ohsumi Strawberry Farm, Tokushima



เพื่อสุขภาพและรสชาติ อิ่ม...อร่อยได้ทุกที่และรูปแบบ อิ่มหนอ! อร่อยหนอ! Oishii. !...

อาหารมื้อหลักของคณะอ.ส. เป็นสไตล์ญี่ปุ่นจัดในภัตตาคาร หรือ ห้องอาหารของโรงแรมที่พัก



ชุดอาหารเช้า

Pizza ญี่ปุ่น - Okonomiyaki

ชุดปลา Saba & Shabu

ชุด Tonkatsu (Pork) & Seafood Shabu

ชุด ปู (Crab)

ชุด Shabu (Pork)

ICE CREAM... Tour Leader ใจดี เชิญโฮตทริมที่ๆ อ.ส. ที่ร้าน 7-11 ก่อนออกสัญจรต่อ

**Colours of Shugoku ภูมิภาคชูโงกุ เกาะฮอนชู**  
**สี่พันวัฒนธรรมยุคเอโดะ : สวนโคระคุเอ็ง (Korakuen)**

**เมืองโอคายามะ** แหล่งมรดกทางประวัติศาสตร์และวัฒนธรรมที่มีความงดงามทางทัศนียภาพ เป็นสวนขนาดใหญ่ ได้รับการยกย่องให้เป็นสวนที่สวยงามที่สุด ติดอันดับ ๑ ใน ๓ ของญี่ปุ่น และได้รับคะแนนสามดาว ใน Michelin Green Guide Japan สร้างตั้งแต่ ค.ศ. ๑๖๘๓ ความงดงามของสวน อยู่ที่มีปราสาทโอคายามะ เป็นฉากหลัง



**เขตอนุรักษ์บ้านย่านเมืองเก่าคุราชิกิบิกัง (Kurashiki Bikan Historical Quarter) เมืองคุราชิกิ**

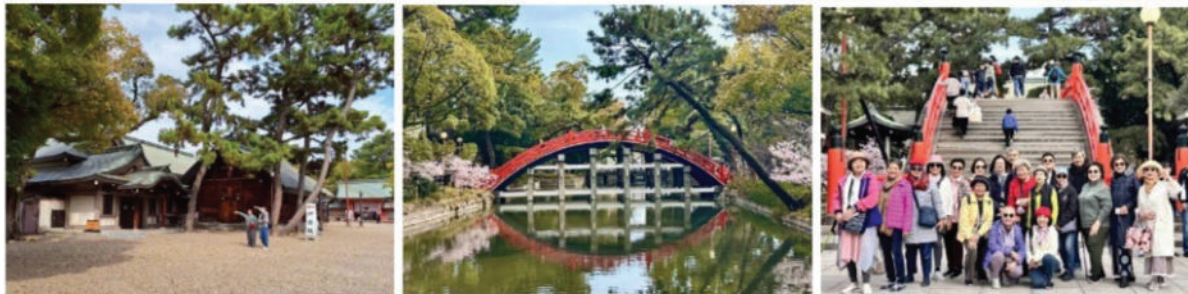
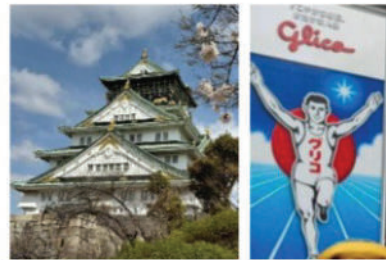
เมืองเก่าเล็กๆ ที่เคยรุ่งเรือง ผสมผสานความเป็นตะวันตกกับญี่ปุ่นยุคเอโดะ เกือบ ๔๐๐ ปี เจียบสงบ สะอาด อากาศที่ ได้รับการอนุรักษ์ไว้ ส่วนใหญ่จะเป็นตึกโบราณของพ่อค้าที่มีฐานะดี มุงหลังคาด้วยกระเบื้อง กำแพงดินสีขาวงดงามของโกดัง ริมถนนแคบๆ ริมแม่น้ำปลุกต้นหลิวเป็นแนวยาวทั้งสองฝั่ง ปัจจุบันบรรยากาศเมืองเก่า ยังถูกดัดแปลงให้เป็น โรงแรม ร้านค้าเก๋ไก๋ ร้านอาหาร ร้านกาแฟ และพิพิธภัณฑ์ ฯลฯ



คณะอ.ส. นั่งรถไฟชินกันเซ็น (Shinkansen) จากสถานีรถไฟคุราชิกิ ไปนครโอซาก้า จุดหมายหลักสุดท้ายในการไปชมซากุระที่ปราสาทโอซาก้า ซ็อบๆ ของฝาก ซิมอาหารอร่อย และพักต่ออีก ๒ คืน ก่อนขึ้น TG บินกลับเมืองไทย



**OSAKA TODAY** สีสันแห่งภูมิภาคคันไซ นครที่มีชีวิตชีวาผสมระหว่าง  
ความทันสมัยและขนบวัฒนธรรมดั้งเดิมยุคเอโดะ  
เอกลักษณ์ “ยอดนิยมนที่สุด” เมื่อมาถึงนครโอซาก้า เป็นที่รู้จักกันดี จึงเป็น  
ปราสาทโอซาก้า และ “หนุ่มกูลิโกะ - Glico Running Man”



เส้นทางวัฒนธรรม : ศาลเจ้าสุมิโยชิ ไทฉะ หนึ่งในศาลเจ้าที่มีความเก่าแก่ที่สุดในญี่ปุ่น สร้างมากกว่า ๒,๐๐๐ ปี  
ซึ่งชาวเมืองจะมาสักการะขอพร พร้อมทั้งเดินข้ามสะพานแดง เพื่อชำระร่างกายและจิตใจให้บริสุทธิ์  
\*\*สถาปัตยกรรมสำคัญ คือ สะพานสุมิโยชิโซริบาชิ สะพานโค้งสีแดง ภาพสะท้อนของสะพานบนผิวน้ำ  
จัดเป็น ๑ ใน ๑๐๐ วิวที่สวยงามที่สุดของภูมิภาคคันไซ

เล่าเรื่องด้วยภาพ ..... รื่นรมย์ชมซากุระบาน รอบสวนหน้าปราสาทโอซาก้า



**SHOPPING** ย่านชินไซบาชิและโดตงบุริ ถนนช.ศ. ต่างริบเร่งทำเวลา แยกย้ายสลายตัวไปกับฝูงชนและร้านค้าทันสมัย  
โดยมีจุดนัดพบที่สะพานที่มีป้ายไฟออกฮิต “หนุ่มกูลิโกะ - Glico Running Man” (อายุเกือบ ๘๐ ปีแล้ว) เตรียมพร้อมหัว  
shopping bag หลายใบ ไปร่วมปาร์ตี้มือค้ำส่งท้ายด้วยกันที่ร้านชาบูปู เจ้าดังของย่านนี้



ส.น.อ.จ. ได้จัดอักษรสัญจรไปเยี่ยมเยือนและ “รู้จัก” ญี่ปุ่น ได้ครบทั้ง ๔ เกาะแล้ว (พ.ศ. ๒๕๕๑ - ๒๕๖๒ :  
สัญจร ๓ เกาะ : ฮอนชู คิวชู ฮอกไกโด) และลำดับ ๔ ที่เกาะชิโกกุ เมื่อมีนาคม พ.ศ.๒๕๖๘

\*\*\*ขอบพระคุณเพื่อนสมาชิกอ.ส. “มิตรคุณญาติมิตรจรรยา” ทุกท่าน ที่ไม่ทอดทิ้งกัน ให้การสนับสนุนร่วมสัญจรไป  
ด้วยกันทุกที่เสมอมา ทั้งเมืองไทยและต่างประเทศ หวังว่าจะได้พบกันอีกเร็วๆนี้ ในเมืองไทยนะคะ

# อักษรสัญจรญี่ปุ่น 7 รายการ ในรอบ 16 ปี (พ.ศ. 2551 - 2568)

## อาโอบุริ + ฮอกไกโด 2562



ผลงานสถาปนิกอันโตะ



## เสน่ห์ม่วงระย้า 2560



## JAPAN ALPS 2551



## JAPAN ALPS 2552



## “โมมิจิ” ที่ 5 เมืองมรดกโลก 2556



## “ชิโกกุ” จุดบรรจบสองสายน้ำ ร้อยเสน่ห์วันซากุระบาน 2568



## คิวชู + 3 เกาะใต้ วันใบไม้เปลี่ยนสี 2558





# ARTS CU

Market  
2025



โถงอเนกประสงค์ อาคารมหาจักรีสิรินธร  
คณะอักษรศาสตร์ จุฬาฯ  
11-14 พฤศจิกายน 2568  
9.00-17.00 น.

มาเพลิดเพลินเดิน shopping ชิลๆ ใช้งาน craft  
เสื้อผ้า 🧥 🧢 🧣 accessories skincare  
และสินค้าเครื่องใช้ต่างๆ จาก บ. NEO ในราคาสุดพิเศษ  
พร้อมของ premium มากมาย 🧴 🧼 🧴

ชิม street food เมนูเด็ด ชนมไทย เครื่องดื่มหลากหลาย  
รวมถึง bakery 🍰 🥞 จาก Puff&Pie by Thai Catering

พิเศษ Pre-order 🥗 “ผักดองวังสระปทุม”  
และรับสินค้าได้ในงาน

ทุกวัน 🕒 ช่วงเที่ยง-บ่าย  
สนุกสนานกับการแสดงและดนตรี 🎤 🎸 🎸 จากพี่ๆ-น้องๆ  
ที่สลับสับเปลี่ยนกันมาให้ความบันเทิงไม่ซ้ำกัน

แวะผ่อนคลายคลายที่มูม Relaxing Massage  
หรือ enjoy Exclusive Workshop กับ ครีวการบิษไทย 🧑‍🎨  
จัดขึ้นเป็นพิเศษเพื่อนักช้อป

สนับสนุนโดย

☀️ มาให้ไว shop ให้มัน พบกันในงานนะคะ ☀️

