



Progress Work No.2

กะเหรี่ยง: แผนที่และการตั้งถิ่นฐาน

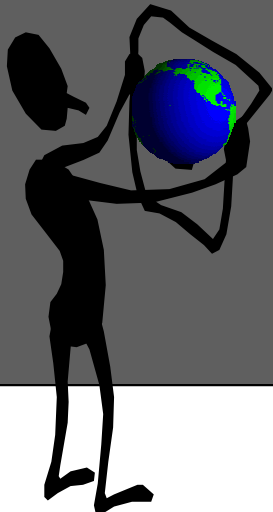
Karens: Map and Settlement



โครงการภาษาศาสตร์ภาษากะเหรี่ยง
<http://ling.arts.chula.ac.th/Karen/>



โครงการภาษาศาสตร์ภาษากะเหรี่ยง
<http://ling.arts.chula.ac.th/Karen/>



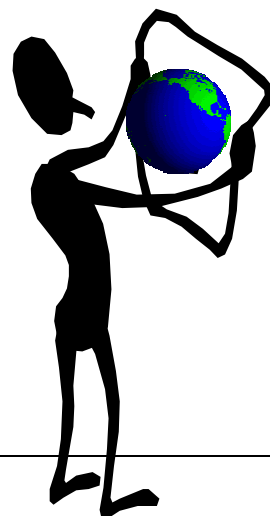
ผศ. ดร. ศิริวิไล ชีระโรจนรัตน์

ภาควิชาภูมิศาสตร์ คณะอักษรศาสตร์ จุฬาลงกรณ์มหาวิทยาลัย



Topics

- Previous Works
- Problems
- Today's works





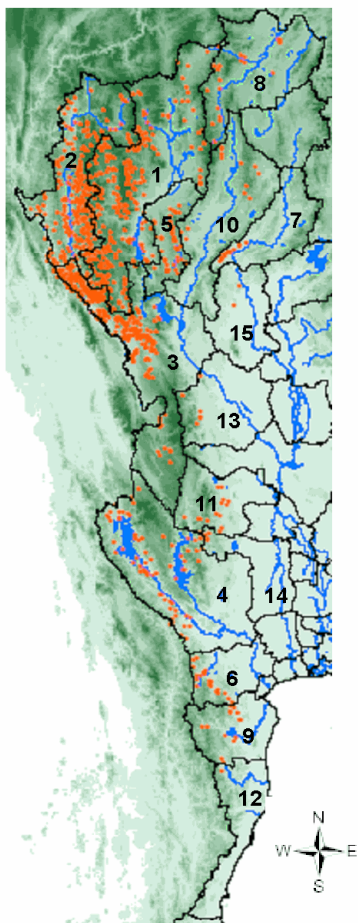
Previous Works in Year 1

Map Production



Picture 1 : Overview

โครงการภาษาศาสตร์ภาษากะเหรี่ยง
24 26 มิถุนายน 2554 สวนพื้ง ราชบุรี



● แหล่งตั้งถิ่นฐานกะเหรี่ยงระดับหมู่บ้าน
ระดับความสูงภูมิประเทศ



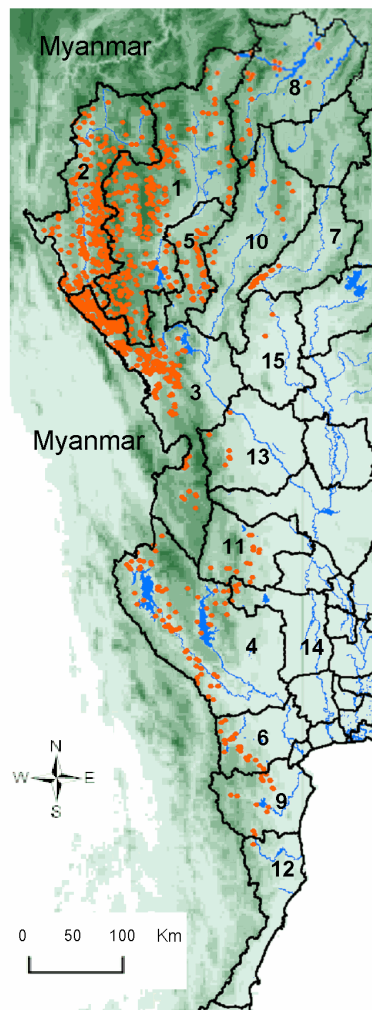
ลำดับที่	จังหวัด	จำนวน กะเหรี่ยง (คน)
1	เชียงใหม่	138,447
2	แม่ฮ่องสอน	100,983
3	ตาก	94,334
4	กาญจนบุรี	30,976
5	ลำพูน	29,124
6	ราชบุรี	13,577
7	แพร่	8,298
8	เชียงราย	6,456
9	เพชรบุรี	4,011
10	ลำปาง	3,969
11	อุทัยธานี	3,382
12	ประจวบคีรีขันธ์	1,339
13	กำแพงเพชร	1,335
14	สุพรรณบุรี	1,159
15	สุโขทัย	741

แผนที่แสดงการตั้งถิ่นฐานของกลุ่มชาติพันธุ์กะเหรี่ยงในประเทศไทย

พ.ศ. 2545



Karen Settlement Areas and Population in Thailand (2002)



LEGEND

● Karen villages in the highlands

Above mean sea level

Low High

Data source: Courtesy of Ministry of Social
Development and Human Security

Sponsor: The Thailand Research Fund (TRF)

No.	Province	No. of population
1	Chiang Mai	138,447
2	Mae Hong Son	100,983
3	Tak	94,334
4	Kanchanaburi	30,976
5	Lamphun	29,124
6	Ratchaburi	13,577
7	Phrae	8,298
8	Chiang Rai	6,456
9	Phetchaburi	4,011
10	Lampang	3,969
11	Uthai Thani	3,382
12	Prachuap Khiri Khan	1,339
13	Kamphaeng Phet	1,335
14	Suphan Buri	1,159
15	Sukhothai	741
Total		438,131



Producer: Department of Geography,
Faculty of Arts, Chulalongkorn University
(for the Karen Linguistics Project)

Date: 1 June 2010

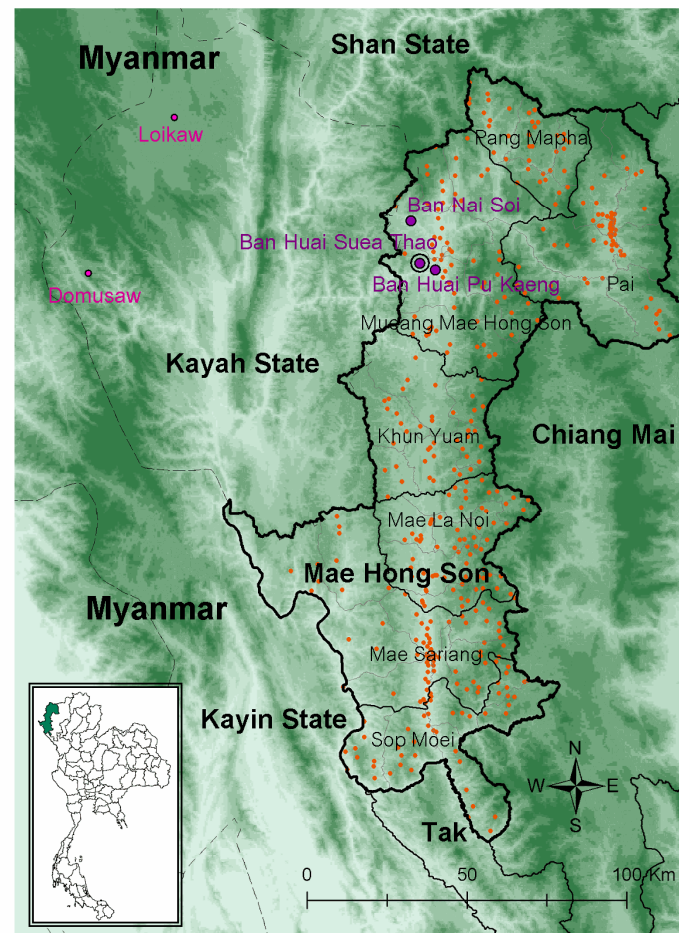


Picture 2

Karen villages in Mae Hong Son

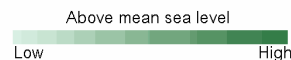


From Kayah State in Myanmar to Mae Hong Son Province



LEGEND

- Kayan homeland
- Karen villages
- Kayan settlements
- Research site
- State
- Sub-district
- District
- Province

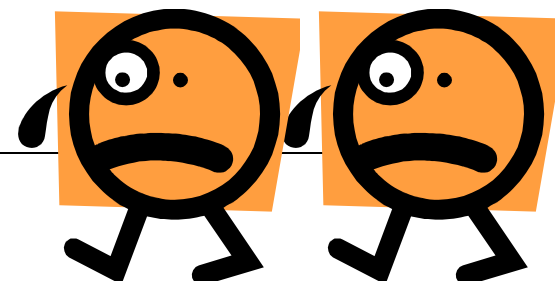


Sponsor: The Thailand Research Fund (TRF)
 Producer: Department of Geography,
 Faculty of Arts, Chulalongkorn University
 (for the Karen Linguistics Project, 1 June 2010)

S. Teeraroja

Problems

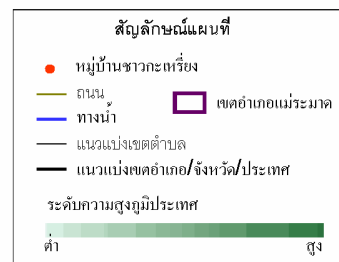
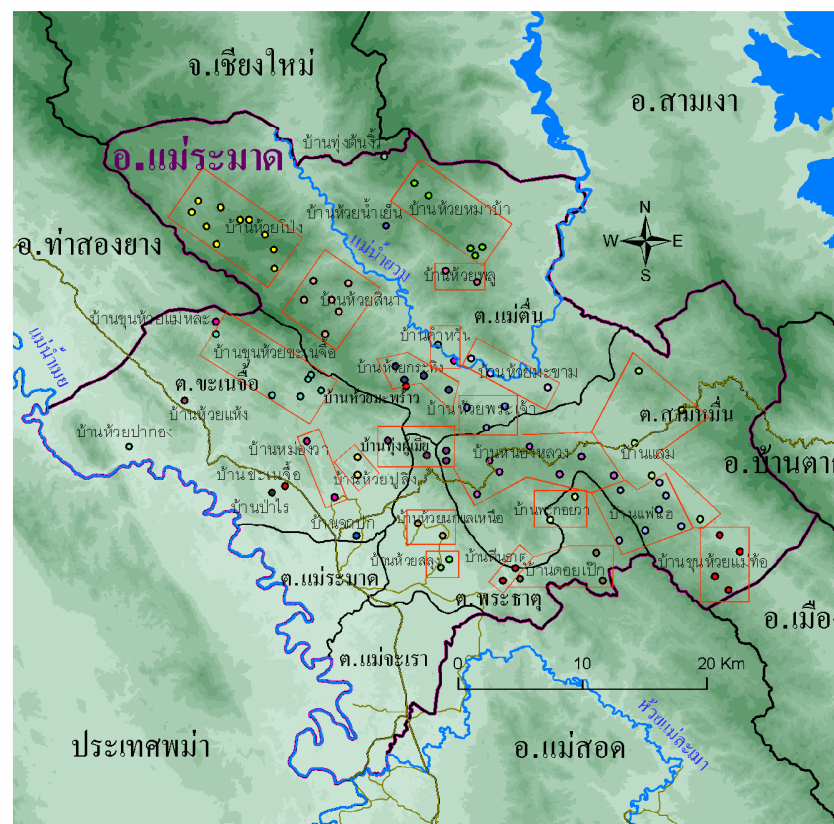
- (1) การขาดแผนที่แสดงตำแหน่งแหล่งตั้งถิ่นฐานของบ้าน/ป้อมบ้านที่มีกะเหรี่ยงอาศัยอยู่ในประเทศไทย
- (2) จากการสำรวจข้อมูลในหน่วยงานต่าง ๆ ที่เกี่ยวข้อง ไม่ปรากฏว่ามีการเก็บและรวบรวมข้อมูลชาวกะเหรี่ยงแยกตามกลุ่มต่างๆ ในระดับหมู่บ้านในพื้นที่ศึกษามาก่อน





แผนที่แสดงการตั้งถิ่นฐานของกลุ่มชาติพันธุ์กะเหรี่ยง
อำเภอแม่ระมาด จังหวัดตาก

Karen villages
in
Mae Ramad, Tak



โครงการภาษาศาสตร์ภาษากะเหรี่ยง
จัดทำโดย ภาควิชาภูมิศาสตร์
คณะอักษรศาสตร์ จุฬาลงกรณ์มหาวิทยาลัย
ผลิต: กันยายน 2553

ข้อมูลจาก ปี พ.ศ. 2545
- กรมพัฒนาสังคมและสวัสดิการ กระทรวงการพัฒนาสังคมและความมั่นคงของมนุษย์
ข้อมูลแผนที่
- การพัฒนาชุมชน กระทรวงการพัฒนาสังคมและความมั่นคงของมนุษย์
- Transport FGDS จากกระทรวงมหาดไทย
- DEM (SRTM) จาก USGS

Today's Work

การจัดทำฐานข้อมูลระบบสารสนเทศภูมิศาสตร์ของแหล่งตั้งถิ่นฐาน
กะเหรี่ยงกลุ่มต่างๆ ในภาคเหนือและภาคตะวันตกประเทศไทย

Development of GIS Database of Karen Tribes' settlements in
the North and the West, Thailand



Objectives

- เพื่อรวบรวมข้อมูลแหล่งตั้งถิ่นฐานของบ้าน/หมู่บ้านที่มีชาวกะเหรี่ยงอาศัยอยู่ ในประเทศไทย
- เพื่อจัดทำฐานข้อมูลภูมิศาสตร์ในการจัดเก็บแผนที่แสดงแหล่งตั้งถิ่นฐานของชาวกะเหรี่ยงแยกตามกลุ่มต่างๆ

Scope of Study

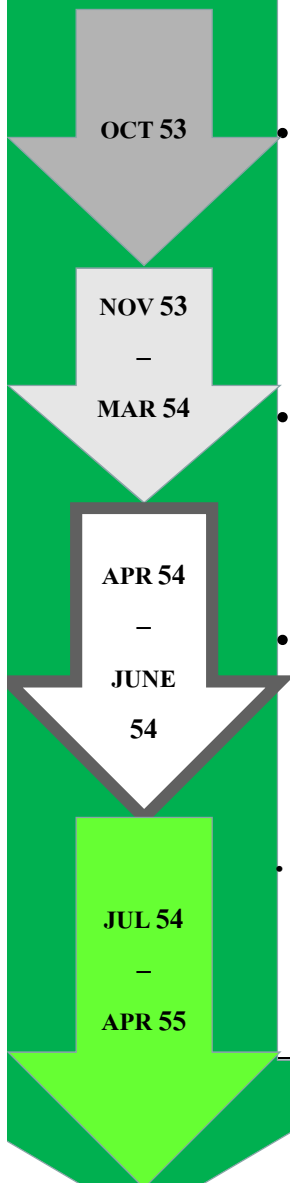
- กะเหรี่ยง 6 กลุ่ม ในระดับบ้าน/หมู่บ้าน ได้แก่ กะเหรี่ยงสะกอ (ปกากะญอ) กะเหรี่ยงโป (โพล่ง โพล่ว) กะเหรี่ยงตองสู (ปะโอ) กะเหรี่ยงกะยา (กะเหรี่ยงแดง) กะเหรี่ยงกะยั้ง (กะเหรี่ยงคอยาว) และ กะเหรี่ยงกะยอ (กะเหรี่ยงหุใหญ่)
- พื้นที่ศึกษาครอบคลุมชาวกะเหรี่ยงที่อาศัยอยู่ในบริเวณจังหวัดแนวรอยต่อไทย-พม่า ในภาคเหนือและภาคตะวันตกของประเทศ ครอบคลุมจังหวัดเชียงราย แม่ฮ่องสอน เชียงใหม่ ลำพูน ลำปาง ตาก สุโขทัย กำแพงเพชร กาญจนบุรี อุทัยธานี สุพรรณบุรี ราชบุรี เพชรบุรีและ ประจวบคีรีขันธ์ รวมทั้งสิ้น 15 จังหวัด



Length of Research Study

18 Months (October 2553 – April 2555)

Methodology



รวบรวมข้อมูลตำแหน่งแหล่งตั้งถิ่นฐานในระดับหมู่บ้านจากเอกสารของ กรมพัฒนาสังคมและสวัสดิการ กระทรวงการพัฒนาสังคมและความมั่นคงของมนุษย์ (พ.ศ. 2545) สำนักงานพัฒนาสังคม และ จากแผนที่ภูมิประเทศของกรมแผนที่ทหาร

แปลงข้อมูลเอกสารให้อยู่ในรูปตำแหน่งแหล่งตั้งถิ่นฐานในระดับหมู่บ้านในรูปแบบแผนที่เชิงเลข ด้วยระบบสารสนเทศภูมิศาสตร์ (GIS) จำนวน 1918 บ้าน/หมู่บ้าน

จัดทำและจัดส่งแบบสอบถามเพื่อรวบรวมข้อมูลหมู่บ้านที่มีชาวกะเหรี่ยงอาศัยแยกตามกลุ่ม ไปยัง อบต 214 ตำบล

ลงรหัสและจัดทำฐานข้อมูลภูมิศาสตร์แสดงการกระจายแหล่งตั้งถิ่นฐานของกะเหรี่ยง ทั้ง 6 กลุ่ม ในพื้นที่ศึกษา



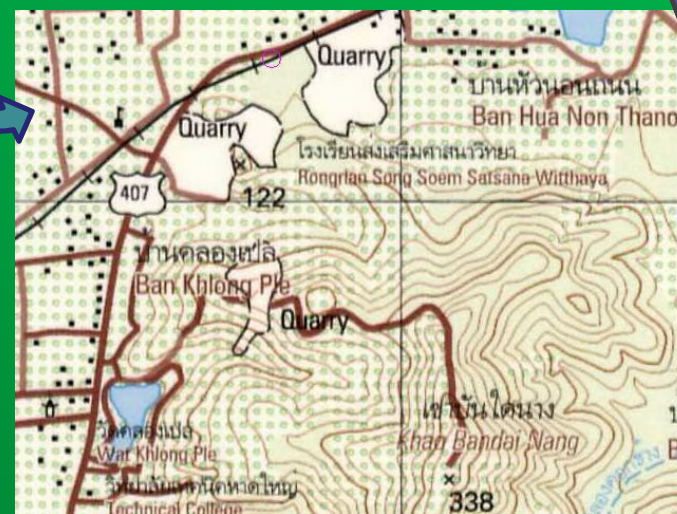
Methodology Step 2: Transformation Document to Village Position

โครงการภาษาศาสตร์ภาษากะเหรี่ยง
24 26 มิถุนายน 2554 สวนผึ้ง ราชบุรี

17Apr11Karen_Kampaengpet_FullFinalByKwan.xlsx

	A	B	C	D	E	F	G	H	L	S	U	V
1	No	Amphoe	Tambon	TambonDOLA	T1	T2	T3	T4	T8	T15	X	Y
2	2	โกสัมพินคร	โกสัมพิน	โกสัมพิน	ม.10	กะเหรี่ยงโละโคะ	4841 IV	128168	กะเหรี่ยง	248	532588	1977932
3	6	คลองลาน	คลองน้ำไหล		ม.1	คลองน้ำไหลเหนือ	4841 II	314913	กะเหรี่ยง	116	531400	1791300
4	7	คลองลาน	คลองน้ำไหล		ม.3	ปางควาย	4841 II	298925	กะเหรี่ยง	153	529800	1792500
5	8	คลองลาน	คลองน้ำไหล	โป่งน้ำร้อน	ม.2	วังกะสัง	4841IV	220509	กะเหรี่ยง	275	530352	1812736
6	15	คลองลาน	คลองลาน	คลองลานพัฒนา	ม.2	กะเหรี่ยงน้ำตก	4841 II	314829	กะเหรี่ยง	308	527709	1784477
7	22	คลองลาน	คลองลาน	คลองลานพัฒนา	ม.14	น้ำพระทัย	4841 II		กะเหรี่ยง	82		
8	28	คลองลาน	สี่กั๊ก	สี่กั๊ก	ม.2	เพชรระฆอ	4841 I	286014	กะเหรี่ยง	153	529000	1801400
9												

Source: กรมพัฒนาสังคมและสวัสดิการ กระทรวง
การพัฒนาสังคมและความมั่นคงของมนุษย์ (พ.ศ.
2545)





Methodology Step 3: How to fill in Questionnaire

โครงการภาษาศาสตร์ภาษากระเหรี่ยง
24 26 มิถุนายน 2554 สวนฝั่ง ราชบุรี

ส่วนที่ 3 ตัวอย่างวิธีการกรอก แบบสอบถาม

รหัสแบบสอบถาม

คำถาม หมู่บ้านในตำบลของท่าน มีชาวกระเหรี่ยงกลุ่มใดบ้าง จำนวนเท่าไร

หมายเหตุ: โครงการได้เตรียมข้อมูลจำนวนประชากรกระเหรี่ยงรวมของแต่ละบ้าน/หมู่บ้าน ที่ได้จากการสำรวจของ กรมพัฒนาสังคมและสวัสดิการ กระทรวงการพัฒนาสังคมและความมั่นคงของมนุษย์ (พ.ศ. 2545) ซึ่งให้ไว้เป็นข้อมูลพื้นฐานด้วย เพื่อให้ท่านสะดวกในการกรอกข้อมูล

วิธีการกรอกแบบสอบถาม:

1. ในแต่ละบ้าน/หมู่บ้าน โปรดกรอกข้อมูลจำนวนชาวกระเหรี่ยงแยกตามกลุ่มที่ตั้งถิ่นฐานอยู่ ทุกช่อง โดยในช่องใดไม่มีชาวกระเหรี่ยงกลุ่มนั้นตั้งถิ่นฐานอยู่ ให้ใส่ หมายเลข "0" แทน (ดูตัวอย่าง หมู่บ้าน ก และ หมู่บ้าน ข)
2. หากในบ้าน/หมู่บ้านนั้น มีข้อมูลจำนวนชาวกระเหรี่ยงรวม ที่จัดทำไว้ ไม่ตรงกับข้อมูลที่ท่านมีอยู่ ให้ใส่แก้ไขข้อมูลที่ท่านทราบ ตามจริง (ดูตัวอย่าง หมู่บ้าน ค)
3. หากในตำบลของท่านมีชื่อบ้าน/หมู่บ้าน นอกเหนือจากที่โครงการได้ให้ไว้ กรุณาใส่ชื่อบ้าน/หมู่บ้าน และข้อมูลจำนวนประชากรกระเหรี่ยง ในบรรทัดด้านล่างที่เว้นว่างไว้ให้

ตัวอย่างการกรอกข้อมูลแบบสอบถาม :

ตำบล **A** อำเภอ **B** จังหวัด **C**

ชื่อบ้าน/หมู่บ้าน	จำนวน* (คน)	สะกอ (ปกากะญอ)	โป (โหลง โหล่)	ตองตุ (ปะโอ)	กะยา (กะเหรี่ยงแดง)	กะยั้ง (กะเหรี่ยงคอยาว)	กะยอ (กะเหรี่ยงหูลิ๋ว)
หมู่บ้าน ก	387	0	0	0	0	387	0
หมู่บ้าน ข	650	100	50	500	0	0	0
หมู่บ้าน ค	200 110	10	50	0	0	0	50

* ข้อมูลจำนวนประชากรกระเหรี่ยง จาก ทำเย็บชุมชนบนพื้นที่สูง พ.ศ. ๒๕๔๕ กรมพัฒนาสังคมและสวัสดิการ กระทรวงการพัฒนาสังคมและความมั่นคงของมนุษย์

คำอธิบายตาราง

1. ในหมู่บ้าน ก มีชาวกระเหรี่ยงกลุ่มเดียวตั้งถิ่นฐานอยู่ คือ กะเหรี่ยงกะยั้ง จำนวน 387 คน
2. ในหมู่บ้าน ข มีชาวกระเหรี่ยงปะปนกัน 2 กลุ่มตั้งถิ่นฐานอยู่ คือ กะเหรี่ยงสะกอ จำนวน 100 คน และ กะเหรี่ยงโป จำนวน 50 คน
3. ในหมู่บ้าน ค มีชาวกระเหรี่ยงปะปนกัน 3 กลุ่มตั้งถิ่นฐานอยู่ คือ กะเหรี่ยงสะกอ จำนวน 10 คน กะเหรี่ยงโป จำนวน 50 คน และ กะเหรี่ยงกะยอ จำนวน 50 คน

***** โปรดกรอกข้อมูลตามจริง โดยใช้ข้อมูลที่เป็นปัจจุบันที่สุดที่ท่านมีอยู่ และ/หรือ สอบถามเพิ่มเติมเพื่อให้ได้ข้อมูลที่ถูกต้องสมบูรณ์ที่สุด *****

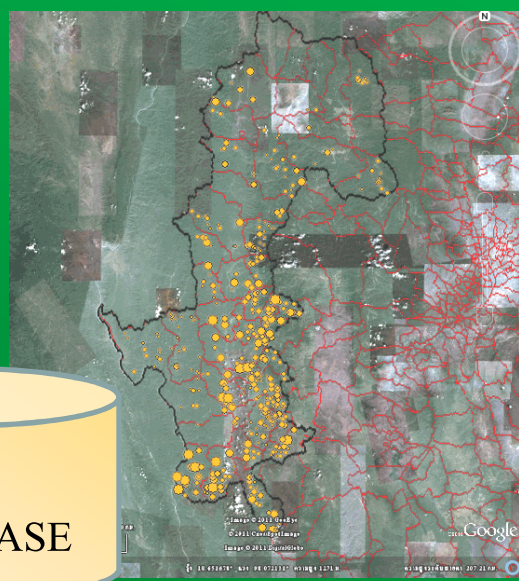
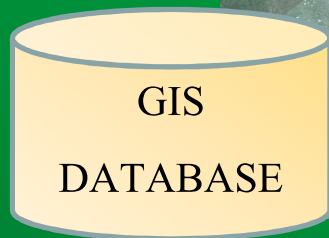


17Apr11Karen_Kampaengpet_FinalByKwan.xlsx

	A	B	C	D	E	F	G	H	L	S	U	V
1	No	Amphoe	Tambon	TambonDOLA	T1	T2	T3	T4	T8	T15	X	Y
2	2	โกสัมพีนคร	โกสัมพี	โกสัมพี	ม.10	กะเหรี่ยงโละโคะ	4841 IV	128168	กะเหรี่ยง	248	532588	1977932
3	6	คลองลาน	คลองน้ำไหล		ม.1	คลองน้ำไหลเหนือ	4841 II	314913	กะเหรี่ยง	116	531400	1791300
4	7	คลองลาน	คลองน้ำไหล		ม.3	ปางควาย	4841 II	298925	กะเหรี่ยง	153	529800	1792500
5	8	คลองลาน	คลองน้ำไหล	โป่งน้ำร้อน	ม.2	วังกะสัง	4841IV	220509	กะเหรี่ยง	275	530352	1812736
6	15	คลองลาน	คลองลาน	คลองลานพัฒนา	ม.2	กะเหรี่ยงน้ำตก	4841 II	314829	กะเหรี่ยง	308	527709	1784477
7	22	คลองลาน	คลองลาน	คลองลานพัฒนา	ม.14	น้ำพระทัย	4841 II		กะเหรี่ยง	82		
8	28	คลองลาน	สีกงาม	สีกงาม	ม.2	เพชรชะขอ	4841 I	286014	กะเหรี่ยง	153	529000	1801400
9												



Future work :
GIS database
and Map Production





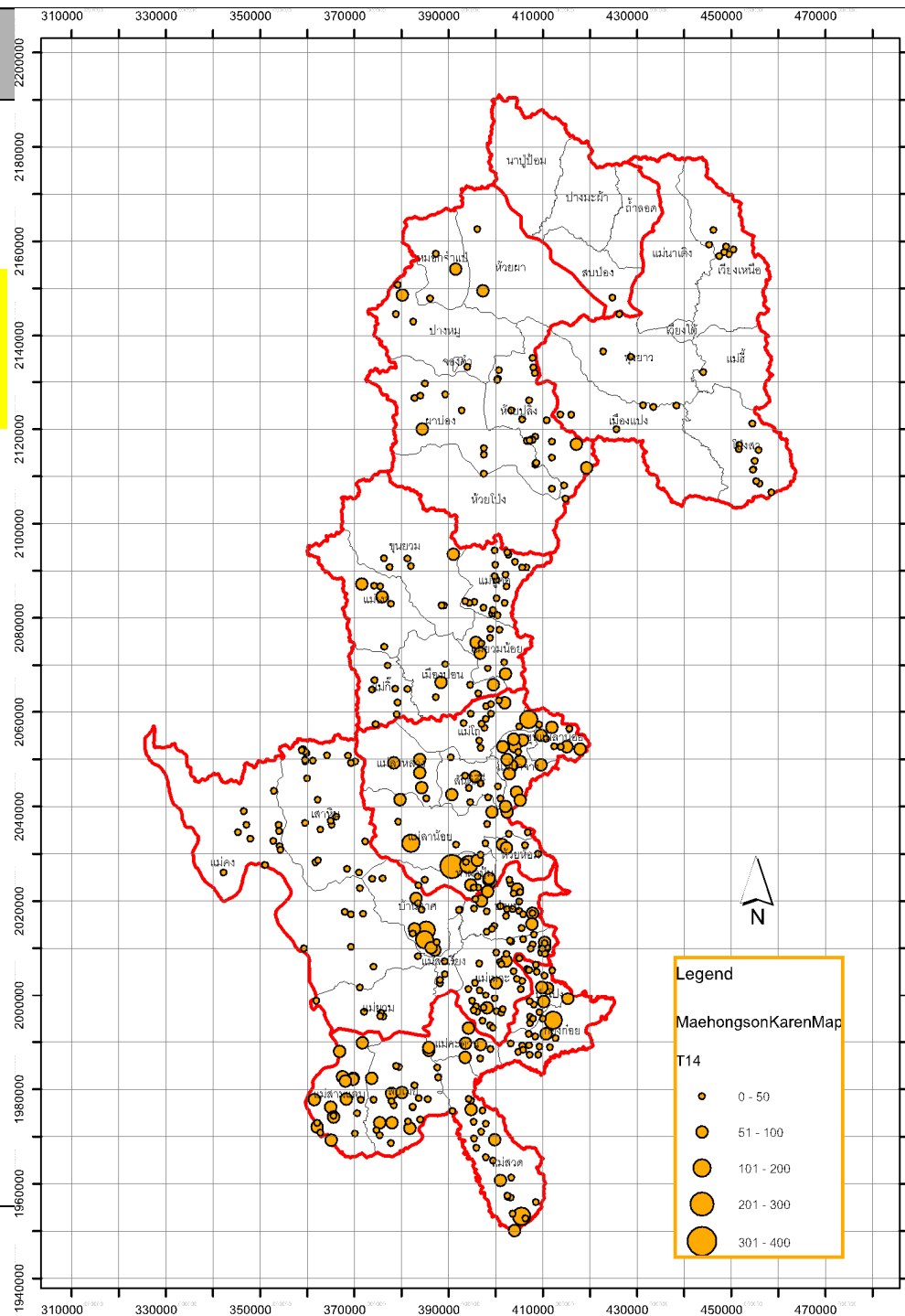
ความคืบหน้า

- ฐานข้อมูลแผนที่แล้วเสร็จ
- ขณะนี้ มีแบบสอบถามส่งกลับมาแล้วประมาณ 80 แบบสอบถามหรือคิดเป็น 40 % ของแบบสอบถามทั้งหมด

(ข้อมูล ณ วันที่ 22 มิถุนายน 2554)

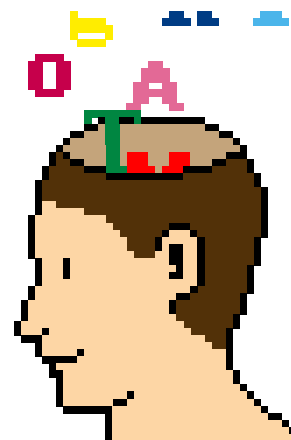


Mae Hong Son Map & Size of Karen Settlement



ปัญหาและข้อเสนอแนะ

- ข้อมูลที่ได้จากแบบสอบถามระหว่าง 2 แหล่ง ต่างกันพอสมควร
- การจัดส่งฐานข้อมูลภูมิศาสตร์ให้กับโครงการ
- การจัดส่งแผนที่ให้กับโครงการ





End of Presentation



โครงการภาษาศาสตร์ภาษากะเหรี่ยง
<http://ling.arts.chula.ac.th/Karen/>



โครงการภาษาศาสตร์ภาษากะเหรี่ยง
<http://ling.arts.chula.ac.th/Karen/>

